



**ORTA DOĞU TEKNİK
ÜNİVERSİTESİ**

**2025 YILI
PERFORMANS
PROGRAMI**

YÖNETİCİ SUNUŞU

Üniversitemiz, Ülkemizin kalkınması ve hak ettiği refah seviyesine ulaşması için yükseköğretim kurumlarının üstlenmiş olduğu kritik rolün bilincinde olarak, tüm süreçlerinde mükemmeliyet odaklı yaklaşımla kurumsal kapasitesini ve üretkenliğini sürekli olarak ileri taşımaktadır. Bu bağlamda Üniversitemiz küresel değişimleri ve gelişmeleri yakından takip eden, ülkemizin ihtiyaçları ile bilim ve teknoloji politikalarını ön planda tutan, kurumsal varlık ve faaliyetlerini kayıt altına alan, ölçen, değerlendiren ve ölçüm sonuçlarını kurumsal politika ve uygulamalarına yansıtan veriye dayalı stratejik yönetim anlayışını kurumsal kültüre dönüştürmüş, şeffaf ve katılımcı yönetişimi benimsemiştir.

Yıllar süren çabalarla büyük başarıların yuvası olan ODTÜ, 2023 yılında da önceki başarılarına yenilerini eklemiştir. Üniversitemiz uluslararası saygın sıralama sistemlerinden QS (Quacquarelli Symonds) Dünya Üniversiteleri Sıralamasında dünya genelinde 336. sıraya, THE (Times Higher Education) Dünya Üniversiteleri Sıralamasında ise dünya genelinde 351-400 bandına yükselerek bugüne kadar ki en yüksek yüzdelik başarı seviyesine ulaşarak önemli başarıları imza atmıştır. ODTÜ her iki sıralamada da ülkemiz üniversiteleri arasında ilk sırada konumlanmıştır. Ayrıca, Üniversitemiz 2023 yılı içerisinde açıklanan sonuçlara göre 2022 YÖK Araştırma Üniversiteleri Performans İzleme Endeksi sıralamasında ve TÜBİTAK Girişimci ve Yenilikçi Üniversite Endeksi sıralamasında yine birinci sırada yer almıştır. ODTÜ, 2023 yılında çok sayıda proje için ulusal ve uluslararası organizasyonlardan fon desteği kazanmasının yanı sıra YÖK tarafından sıfır atık, enerji verimliliği, yenilenebilir enerji kaynakları ve kampüslerdeki mevcut yapıların sürdürülebilir iklim dostu binalara dönüştürülmesi konularında “Sürdürülebilir ve İklim Dostu Kampüs Projesi” kapsamında pilot üniversite olarak seçilme başarısı göstermiştir.

Tüm süreçlerinden yüksek seviyeli sürdürülebilir kalite düzeyi sağlamayı ilke edinen ve bu bağlamda etkin bir kalite yönetim sistemi uygulayan Üniversitemiz, Türkiye’de “Araştırmada İnsan Kaynakları Mükemmeliyet” sertifikası olan “HR Logo” kullanım hakkını alan ilk yükseköğretim kurumu olmuş ve 2023 yılında Yükseköğretim Kalite Kurulu (YÖKAK)’tan tam kurumsal akreditasyon almaya hak kazanmıştır. Diğer taraftan, Üniversitemizin 2023-2027 Stratejik Planı’nı şeffaf ve katılımcı bir yaklaşımla oluşturularak yürürlüğe girmiştir.

Önümüzdeki dönemde eğitim-öğretim sistemimizin dünya standartlarına uygun olarak güncellenmesi, öğrencilerimize sağlanan imkan ve desteklerin üst düzeye çıkarılması, ODTÜ’nün bilim ve teknoloji üretiminin ileriye taşınması, iklim ve sürdürülebilirlik gibi kritik konularda Ülkemizin ihtiyaçları için çözümler üretilmesi, sağlık ve savunma teknolojilerinde küresel düzeyde lider üniversiteler arasında konumlanmak ve milli teknoloji hamlesiyle ülkemizi küresel arenada güçlü bir aktör haline getirecek inovatif projeleri hayata geçirmek en önemli önceliklerimiz arasında olacaktır.

Diğer taraftan Üniversitemiz toplumsal sorumluluklarının da farkında olan bir kurumdur ve insanlara, doğaya ve tüm canlılara saygı gösteren sürdürülebilir yaşamı destekleyen bir anlayışla hareket ediyoruz. Bu doğrultuda tüm kampüslerimizi yeşil ve sürdürülebilir yaşam alanları haline getirecek ve topluma hizmet odaklı projeler geliştirmeye devam edeceğiz.

Başarılarımızın farkında olduğumuz kadar başarılarımızı daha da ileriye taşımamızın ve dünyanın önde gelen saygın yükseköğretim kurumları arasında konumlanmanın sorumluluğunu da taşıdığımızı belirtmek isterim. ODTÜ olarak ortaya koyduğumuz büyük hedeflerimizi köklü değerlerimizden ve tarihimizden aldığımız güçle ve tüm paydaşlarımızla birlikte başaracağımıza inancım tam. Bu inançla etik değerlerine bağlı, kapsayıcı ve sorumluluk sahibi bireyler yetiştirmeye ve yüksek nitelikli bilimsel çıktılar üretmeye devam edeceğiz.

Üniversitemizin 2025 Yılı Performans Programı’nı tüm kamuoyunun, ilgili kurum ve kuruluşların bilgisine sunarım.

Prof. Dr. Ahmet YOZGATLIGİL
Rektör

İçindekiler Tablosu

1. Genel Bilgiler.....	3
1.1.Tarihçe	3
2. Yetki, Görev ve Sorumluluklar.....	3
2.1 Teşkilat Yapısı	4
3. Fiziksel Kaynaklar.....	5
3.1 Alan Bilgileri.....	5
3.2 Taşıtlar Bilgileri	6
4. Bilgi ve Teknolojik Kaynaklar	6
4.1 Bilişim Hizmetleri	6
4.2 Kütüphane Hizmetleri.....	9
5. İnsan Kaynakları.....	11
5.1 Akademik Personel	11
5.1.1 Atama ve Yükseltmeler	12
5.2 İdari Personel.....	12
6. Performans Bilgileri.....	13
6.1 Temel Politikalar ve Öncelikler.....	13
6.2 Amaç ve Hedefler	14
6.2.1 Misyon ve Vizyon	14
6.3 İdarenin Amaç ve Hedefleri	15
6.4 İdare Performans Bilgisi.....	17
6.4.1 Program Performans Bilgisi Tabloları.....	17
6.5. İdarenin Toplam Kaynak İhtiyacı.....	29
6.5.1 Faaliyet Maliyetleri Tabloları.....	29
6.6 Diğer Hususlar	46

1. Genel Bilgiler

1.1.Tarihçe

Orta Doğu Teknik Üniversitesi, Türkiye ve Orta Doğu ülkelerinin kalkınmalarına katkıda bulunmak, özellikle fen bilimleri ve sosyal bilimler alanlarında eleman yetiştirmek üzere 15 Kasım 1956 tarihinde "Orta Doğu Yüksek Teknoloji Enstitüsü" adıyla eğitime başlamıştır. Üniversitemizin "Kuruluş ve Hazırlıkları Hakkındaki 6887 Sayılı Kanun" 29 Ocak 1957 tarihinde; ODTÜ'nün özel statüsünü belirleyen ve tüzel kişiliğine kavuşturan 7307 sayılı "Kuruluş Kanunu" ise 27 Mayıs 1959 tarihinde yürürlüğe girmiştir. ODTÜ, 1981 yılında yürürlüğe giren 2547 sayılı "Yükseköğretim Kanunu" kapsamına alınmıştır.

Türk yükseköğrenim sistemine birçok yenilik getiren ve çağdaş eğitimin öncüsü olan Orta Doğu Teknik Üniversitesi, ilk yıllarını Kızılay'da Müdafaa Caddesi'nde Emekli Sandığı'na ait küçük bir bina ile TBMM arkasında bulunan barakalarda geçirdikten sonra, 1963 yılında bugünkü kampusu yerine taşınmıştır. İlk olarak 1956 yılında Mimarlık Bölümü öğretime açılmış, 1957 Şubat döneminde de Makine Mühendisliği Bölümü'nde öğretime başlanmıştır. 1957-1958 öğretim yılı başında Mimarlık, Mühendislik ve İdari Bilimler Fakülteleri kurulmuş, 1959 yılında da Fen Edebiyat Fakültesi'nin kuruluşu tamamlanmıştır. Eğitim Fakültesi ise 1982 yılında öğretime başlamıştır.

Bugün ODTÜ, üç ayrı kampusta eğitim, araştırma ve toplumsal hizmet faaliyetlerini yürütmektedir. Ankara'daki ana kampusu, yaklaşık 40.000 dekarlık (4.000 hektarlık) bir araziye sahiptir; bu arazi, 30.430 dekarlık (3.043 hektarlık) orman alanını ve Ankara'nın merkezinden 20 km uzaktaki Eymir Gölü'nü de içine almaktadır. Akdeniz sahilindeki ODTÜ Mersin-Erdemli Kampusu Deniz Bilimleri Enstitüsü'nü barındırmaktadır. ODTÜ Kuzey Kıbrıs Kampusu, TBMM ve Kuzey Kıbrıs Türk Cumhuriyeti Meclisi tarafından kabul edilen bir uluslararası anlaşma ile kurulmuş ve 2005-2006 akademik yılı başında faaliyete geçmiştir.

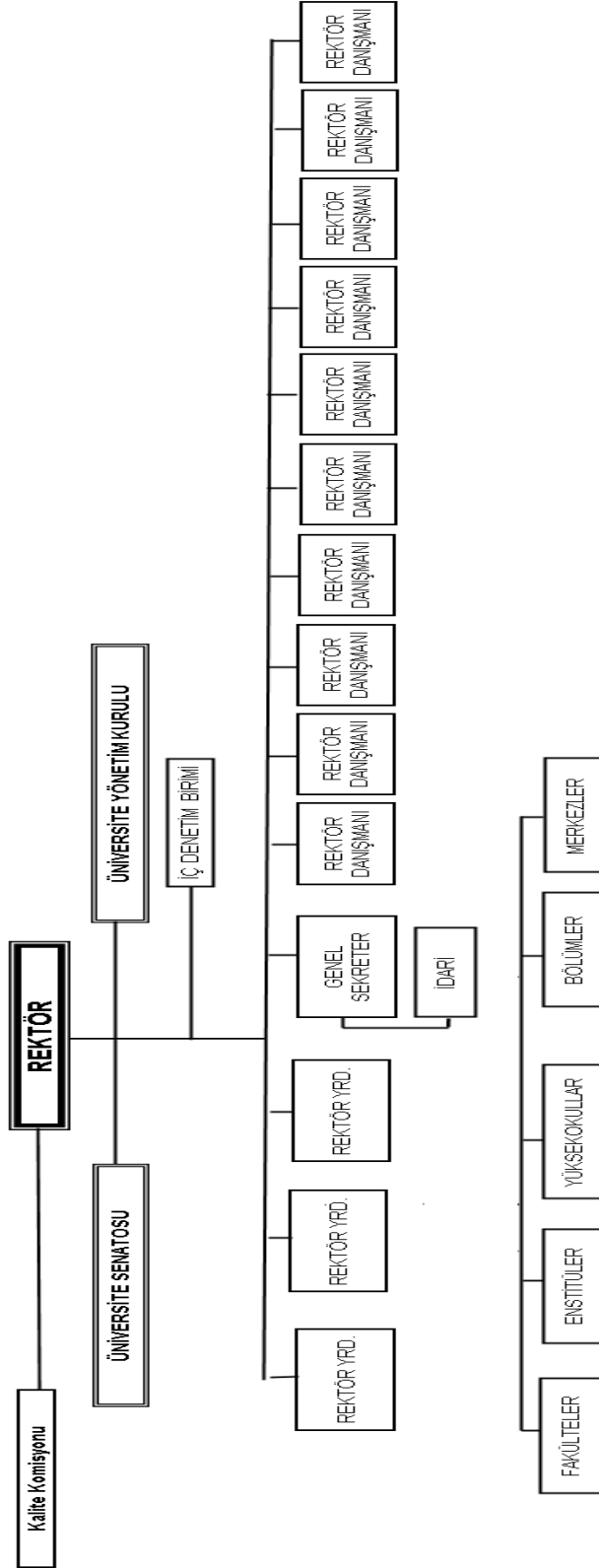
2. Yetki, Görev ve Sorumluluklar

Bir devlet üniversitesi olan ODTÜ, bünyesindeki akademik, idari ve mali yetki ve sorumluluklar 2547 sayılı "Yükseköğretim Kanunu", 5018 sayılı "Kamu Mali Yönetimi ve Kontrol Kanunu" ile diğer ilgili yasa ve mevzuat ile düzenlenmektedir. Üniversitenin akademik ve idari teşkilatlanması, birimlerin faaliyet ve sorumluluk alanları, yönetici ve kurulların yetki ve sorumlulukları ilgili yasa, yönetmelik ve diğer mevzuatla belirlenmiştir.

ODTÜ'de 3'ü uluslararası ortak program olmak üzere 41 lisans programının yürütüldüğü 5 Fakülte, 107 yüksek lisans ve 72 doktora programının yürütüldüğü 5 Enstitü, İngilizce eğitimi veren Yabancı Diller Yüksek Okulu faaliyet göstermektedir.

2.1 Teşkilat Yapısı

ODTÜ Organizasyon Şeması



3. Fiziksel Kaynaklar

Üniversitenin bütün fakülteleri ve bölümleri, KKTC’de bulunan Kuzey Kıbrıs Yerleşkesi ile Mersin-Erdemli’de bulunan Deniz Bilimleri Enstitüsü dışında aynı yerleşke alanı içindedir. Üniversitemizde bulunan eğitim, araştırma, sosyal hizmet ve idari ünitelere ilişkin alan ve sayı aşağıdaki tablolarda verilmektedir.

3.1 Alan Bilgileri

Tablo 1: Eğitim Mekanlarının Dağılımı

Eğitim Mekanları (Sayı)	
Derslik-Amfi	Laboratuvar
374	467

Tablo 2: Kapalı Alanların Hizmet Alanlarına Göre Dağılımı

Birimler	m ²
Eğitim	328.725
İdari	39.730
Mediko Sosyal	1.570
Barınma	205.712
Beslenme	8.897
Kültür	39.537
Spor	13.688
Diğer (Tesis, Depo vb.)	53.109
Toplam	690.968

Tablo 3: Açık Alanlara Ait Alanların Dağılımı

Alan İsimleri	m ²
Stadyum	20.000
Toprak Saha	3.300
Basketbol Sahaları	1.442
Tenis Kortları	11.270
Halı Sahalar	3.285
Plaj Voleybolu Sahası	950
Açık Yüzme Havuzu	700
Spor Sahası	6.000
Mini Golf Sahası	765
Toplam	47.712

3.2 Taşıt Bilgileri

Tablo 4: Mevcut Araçların Cinslerine Göre Sayıları

Sıra No	Taşıtın Cinsi	Bütçe	Döner Ser./Diğer	Toplam
T1	Binek otomobil	1	0	1
T2	Binek otomobil	12	0	12
T3	Station-Wagon	1	0	1
T5	Minibüs (Sürücü dahil en fazla 15 kişilik)	6	0	6
T7	Pick-up (Kamyonet, şoför dahil 3 veya 6 kişilik)	10	0	10
T9	Panel	4	0	4
T11-a	Otobüs (Sürücü dahil en az 27kişilik)	3	0	3
T11-b	Otobüs (Sürücü dahil en az 41 kişilik)	25	0	25
T12	Kamyon şasi-kabin tam yüklü ağırlığı en az 3.501 Kg.	3	0	3
T13	Kamyon şasi-kabin tam yüklü ağırlığı en az 12.000 Kg.	2	0	2
T14	Kamyon şasi-kabin tam yüklü ağırlığı en az 17.000 Kg.	5	0	5
T15	Ambulans (Tıbbi donanımlı)	1	0	1
T18	Motorsiklet en az 600 cc.lik	1	0	1
Toplam		74	0	74

4. Bilgi ve Teknolojik Kaynaklar

4.1 Bilişim Hizmetleri

2023 yılında Kampüste İnternet bağlantısının kesintisiz bir şekilde çalışması için Tübitak Ulakbim tarafından sağlanan yedekli 10 Gbps hız kapasitesi yanında yedek 10 Gbps bağlantı kullanılmaya devam etmektedir. Felaket kurtarma merkezine erişimin devam etmesi, yerel ağ bağlantıları, kablolu ve kablosuz olarak 7x24 gözlenmiş ve kapalı alanlarda tam kapsama alanı sağlanmıştır. Tüm sistem izlenmiş ve çıkan verilere göre gerekli güncellemeler (cihaz değişimi, altyapı düzenlemesi, üst yapı eklemesi, cihaz gömülü yazılım güncellemeleri) yapılmıştır. Kampüs genelinde IP dağıtımının DHCP sistemleri kullanılarak yapılması için çalışmalar devam etmektedir.

İlgili mevzuatlara uygun bir şekilde (log tutulması vs) sistem işletimi yapılmaya devam edilmektedir. Mevzuata uygun bir şekilde birim/bölümlerin ağ işlemlerini yapabilmeleri için netregister sistemi kullanılmaya devam edilmektedir. Alan adı tanımları istek geldikçe yapılmaktadır. ODTÜ için en son yeni .tr alan adı tanımları yapılmıştır. Anonim ftp servisi hizmetine devam etmektedir. Kampüs mensuplarının yerel ağa uzaktan bağlanmaları için özel sanal ağ (VPN) hizmeti çalışmaktadır. Kampüs içinde hız sorunu yaşayan kullanıcılarımız için hız belirleme servisimiz hizmet etmektedir. Tüm sunucularımızın altyapıları güncellenmiştir. Ayrıca, yazılımların güncellenmesi devam etmektedir. ISO 27001 çerçevesinde iş sürekliliği dahil çalışmalar devam etmektedir.

Kampüs mensuplarının akıllı kimlik kartları için kullanılan portal sayfası güncellemesi yapılarak tüm kimlik kartlarının bu sistem üzerinden çalışması sağlanmaktadır. Merkezi kapı geçiş ve harcama sistemlerinin çalışması sağlanmıştır.

Tüm ağ grubu işleri toplam 834 adet aktif anahtarlama cihazı, 19 adet aktif sunucu, 24 adet aktif sanal sunucu, 6 adet kablosuz ağ kontrol cihazı ve 2.089 adet aktif kablosuz ağ erişim cihazı ile hizmet sağlamaktadır. Bu sistemlerin bakımları, yenilenmesi, güncellenmesi ve aktif çalışması, gerektiğinde yenileri ile değişimi ve devamlı gözetimi imkanlar çerçevesinde yapılmaktadır. Bu sistemler kampüs genelinde bulunan yaklaşık 30.000'den fazla personel ve öğrencimize ve kampüste yaşayan personel yakınlarına hizmetin yanında geçici olarak gelen toplamda binlerce misafire hizmet vermektedir.

Kütüphane Dokümantasyon Başkanlığı ve BİDB Bütünleşik Bilgi Sistemi Grubu ile ortak çalışma sonucu geliştirilen ODTÜ Bellek Sayfasının (<https://bellek.metu.edu.tr/>) yayına alınması sağlanmıştır. ODTÜ Zaman Kapsülü (<https://timecapsule.metu.edu.tr/>) ve ODTÜ Haber / METU News: (<https://haber.metu.edu.tr/>) web sayfalarının altyapıları geliştirilmiş, görsel ve web tasarımı sağlanmış ve yayına alınmıştır. Üniversitemizde meydana gelebilecek kazaları önlemek ve güvenli kampüs, güvenli işyeri çalışmalarına destek vermesi için İş Sağlığı ve Güvenliği Birimi' nin talepleri doğrultusunda Ramak Kala Olay / Tehlikeli Durum Bildirim Formu hazırlanmış ve <https://isgb-form.metu.edu.tr/> adresinde yayına alınmıştır. Bunların yanı sıra sayfa yöneticilerine çeşitli seviyelerde destek, eğitim ve güvenli geliştirme süreçleri için destek verilmiştir. Madalya Talep Formu (<http://miys.metu.edu.tr/mezun-madalya-talep-formu>) yayınlandığı sunucunun güncellenmiş olması sebebiyle kodları yeni sürümle uyumlu olarak yeniden düzenlenmiştir. Enformatik Grubu web sunucularında toplamda 316 alan adında web kullanıcılarımızın kendi yönettikleri web sayfaları yayınlanmaktadır. Toplamda 365 birimin web sitesi MİYS altyapısı üzerinde tanımlanmıştır. 2023 yılı boyunca yeni eklenen 324 kullanıcı ile toplam 4747 kişi blog servisinden yararlanmıştır. Blog altyapısında toplamda 161 alan adı bulunmaktadır. 2023 yılı boyunca periyodik olarak ODTÜ Blog servisi ve Anı Ağacı'nın Wordpress sürüm ve güvenlik güncellemeleri yapılmıştır. Bilgi Güvenliği Birimi tarafından aylık olarak yapılan web sitesi ve web sunucularına yönelik güvenlik taramalarında listelenen ve USOM tarafından tarafımıza iletilen zafiyetlerin giderilmesine yönelik güvenlik tedbirleri alınmıştır. Harita servisine (<http://harita.odtu.edu.tr>) 31 farklı kategoride 1.140 nokta üzerinden üniversitemiz mensup, öğrenci ve ziyaretçilerine destek verilmektedir.

Merkezi İçerik Yönetim Sistemi (MIYS) için yeni altyapı çalışmaları bitirilmiş, tüm yapı elemanları kodlamaya dökülmek üzere detaylarıyla dokümanite edilerek, dokümantasyon grup ve yönetim ile paylaşılmış, kodlama aşaması için hazır hale getirilmiştir. KDDB'ye bağlı Bellek projesi için logo ve arayüz tasarım çalışması yapılmış, yazılım ve inşa sürecinde gelen ek talepler ve değişiklikler üzerine tasarım destekleri verilmiştir.

Kişisel Veri Envanteri hizmeti, birimlerin süreçleri bazında kişisel verileri tanımlamalarını, bu verilerin paylaşım durumu vb bilgileri girerek aydınlatma metinlerini otomatik olarak oluşturmalarını sağlamaktadır. Bu metinler <https://kvkk.metu.edu.tr/tr/aydinlatma-metinleri> adresinden yayınlanmakta, veri dijital ortamda toplanıyorsa ilgili yazılımın arayüzlerine bağlantı olarak eklenmektedir. Elektronik Bordro uygulaması ODTÜ çalışanlarının bordrolarını elektronik olarak görüntüleyip çıktı alabilecekleri hizmettir.

Tahlil sonuçları hizmeti ile Sağlık ve Rehberlik Merkezinde yapılan tahlillerin sonuçları elektronik olarak görüntülenebilmektedir. TCMB İnternet Bankacılığı hizmeti ile Muhasebe Kesin Hesap ve Raporlama Birimi Müdürlüğü ODTÜ hesaplarını anlık olarak izleyebilmektedir.

ODTÜ Kişi Veri Tabanı hizmeti, Kampüs Teknolojileri Koordinasyon Biriminin (KTKB) kampüs erişimiyle ilgili hizmet aldığı firmaya personel, öğrenci, mezun, misafir vb rollerdeki kişilerin kimlik, kart vb bilgilerinin ilgili veri tabanlarından belirli aralıklarla çekilerek sunulduğu hizmettir. Hizmet Portföyü geliştirilen tüm hizmetlere dair bilgilerin kaydedilebildiği, güncellenebildiği ve gerektiğinde kullanımdan kaldırılabilirdiği bir teknik hizmettir. BBS grubu tarafından kullanılmaktadır. MIT'nin geliştirmiş olduğu ve açık kaynak olarak kullanıma açtığı DSpace uygulamasından uyarlanarak geliştirilen ODTÜ Bellek, görsel ve işitsel alanda arşiv hizmeti sağlamaktadır. Üniversite kullanımına sunulan merkezi lisanslı yazılımlar kapsamında lisans yenileme süreçleri bütçe koşullarına uyacak şekilde gerçekleştirilmiştir. EBYS üzerinde oluşturulan ve kurum dışına gönderilen evrakların E-devlet üzerinden doğrulanabilmesi için gerekli entegrasyon çalışması tamamlanmış ve ilgili sayfa E-devlet üzerinde (<https://www.turkiye.gov.tr/orta-dogu-teknik-universitesi>) hizmete açılmıştır. EBYS'de kullanılan e-imza uygulaması değiştirilmiş, EBYS'den e-tebligat gönderimi için entegrasyon ve geliştirme çalışmalarına devam edilmiştir. Atama Yükseltme Başvuru Kabul ve Jüri Değerlendirme projesi kapsamında çalışmalar tamamlanmıştır. Legacy Programlarının METUSIS'e taşınması tamamlanmıştır.

Varsis ve Avesis kapsamında öğrenci veri setinin web servis ile verilmesi çalışması, AWC Randevu Sisteminde geri bildirim çalışması, YKS kayıt programına eklenmesi gereken soruların alt yapı çalışması, Abet kapsamında kullanılan Course File System (COFI) veri işlemleri, Burs başvuru puanında kullanılan gelir puanı hesaplama metodunun yeni gereksinimlere göre güncellenmesi, Erasmus kapsamında gelen öğrenci kabul mektuplarına YÖKSİS Kabul Mektup ID basılması için web servis hazırlanması, Erasmus başvuru ve yerleştirme süreçlerinin Ulusal Ajansa devredilmesi kapsamında gerekli web servislerin hazırlanması ve YÖK Yazısı gereği diploma supplement bakımı planlanarak gerekli değişiklikler yapılmıştır.

ISO27001 BGYS'nin sürdürülmesi ve güncel tutulması sağlanmıştır. CBDDO BİG Uyum ve Denetimi gerçekleştirilmiştir. ISO27001 BGYS kapsamında çalışan tüm personele Bilgi Güvenliği Farkındalığı Eğitimi verilmesi sağlanmıştır. Yeni nesil güvenlik duvarının işletilmesi devam etmiştir. ISO27001 BGYS'de bulunan dokümanların ve Bilgi Güvenliği web sitesi (<http://security.cc.metu.edu.tr>) güncel tutularak, ilgili personelin farkındalığı sağlanmıştır. kvkk.metu.edu.tr ve sonuc-aciklama.metu.edu.tr sitelerinin yönetilmesi ve üniversitenin ilgili birimlerine bu konularda destek verilmesi devam etmiştir.

Tablo 5: Bilgi ve Teknolojik Kaynaklar

Cinsi	Toplam
Masaüstü Bilgisayarlar	7.623
Taşınabilir Bilgisayarlar	3.683
Yazıcı	1.992
Fotokopi makinesi	233
Toplam	13.531

4.2 Kütüphane Hizmetleri

Tablo 6: Sayılarla ODTÜ Kütüphanesi

BASILI BİLGİ KAYNAKLARI					
	2019	2020	2021	2022	2023
KİTAP					
Toplam Basılı Kitap	520.790*	524.850*	525.235*	529.411	536.933
Yıl İçinde Koleksiyona Eklenen Kitap	9.889*	4.060*	2.521	4.176	7.522
Satın Alınan Kitap	1.842	228	574	614	1.983
Bağış Kitap	8.047	3.832	1.947	2.527	1.533
Sayım Fazlası Kitap				1.035	4.006
SÜRELİ YAYIN					
Ciltli Dergi	198.612	198.806	199.147	199.294	199.294
Dergi Aboneliği	107	77	60	31	29
Bağış/Değişim Dergi	24	24	22	15	6
Gazete	6	6	0	0	0
TEZ					
Toplam Basılı Tez	29.212	30.390	30.247**	31.317	32.755
Yıl İçinde Koleksiyona Eklenen Tez	991	1.178	1.024	1.070	1.438
* İlgili yılın basılı tez sayıları hariç tutularak, 2017-2021 yılları arasındaki “toplam basılı kitap” ve “yıl içinde koleksiyona eklenen kitap” sayıları yeniden hesaplanmıştır.					
** 2021’de yürütülen envanter sayımına göre bilgiler güncellenmiştir. Ayrıca Türk Dili Bölümünde yer alıp Kütüphanemiz kayıtlarında izlenen 3.429 adet kitap ilgili koleksiyon sahibi tarafından geri alınmıştır.					
ELEKTRONİK BİLGİ KAYNAKLARI					
	2019	2020	2021	2022	2023
Veritabanı	173	170	163	148	161
KİTAP					
Toplam Elektronik Kitap	554.772	587.493	926.377	1.023.212	1.202.608
Yıl İçinde Koleksiyona Eklenen Elektronik Kitap	256.672	32.721	338.884	96.835	179.396
SÜRELİ YAYIN					
Toplam Elektronik Dergi	69.225	76.671	75.742	77.223	78.595
Yıl İçinde Koleksiyona Eklenen Elektronik Dergi	4.002	7.446	-929	1.481	1.372
TEZ					
Toplam Elektronik Tez	15.327	16.505	25.161	26.231	27.669
Yıl İçinde Koleksiyona Eklenen Elektronik Tez	991	1.178	1.024	1.070	1.438
Veritabanı Aracılığı ile Erişilen Tez İçeriği	2.575.254	2.770.603	2.953.081	3.177.910	3.441.017
GÖRSEL-İŞİTSEL					
Veritabanı Aracılığı ile Erişilen İçerik	68.151	72.108	74.024	826	522
DVD, CD, Video Kaset, Plak	1.097	1.097	1.010***	1.010	1.010
*** Kayıp, bozuk, hasarlı durumda olan multimedya sayısı düşüldüğü için sayıda azalma olmuştur.					
AÇIK ERİŞİM VE KURUMSAL ARŞİV (OpenMETU)					
	2019	2020	2021	2022	2023
Tez	27.254	29.326	30.232	31.519	32.775
Yayın	305	50.454	55.153	59.257	62.909

Proje		4.749	4.753	5.245	5.261
Patent		84	84	85	87
Açık Ders		160	448	448	448
Araştırma Verisi				3	3
Bildiri Kitabı				6	8
Elektronik Tez Kullanımı	28.959	315.918	203.752	1.633.477*	2.845.885
*Elektronik tezler 2021 yılından itibaren OpenMETU'ye (ODTÜ Akademik Arşivi) aktarılmış ve bu veritabanı üzerinden erişilmektedir. Tabloda yer alan kullanım istatistiği 2021-2022 toplamını göstermektedir.					
ODTÜ DİJİTAL GÖRSEL ARŞİVİ (ODTÜ BELLEK)					
Görsel Medya (Fotoğraf, video)	1.100	1.337	1.456	1.456	1.332**
** METUS sisteminden aktarım esnasında yeni sistemde boyut ve format nedeni ile yüklenemeyen dosyalar toplam sayıda düşüşe neden olmuştur. Bu dosyalar GİSAM tarafından uygun formata çevrilip sisteme yüklenecektir.					
ÖDÜNÇ VERME					
	2019	2020	2021	2022	2023
Uzun Süreli Ödünç Verme					95.169
Ödünç Verme Bankosu	170.477	49.557	44.583	85.106	78.938
Kioskla Ödünç Alınan	38.623	8.660	5.279	17.183	16.231
Kiosk ile İade Alınan					1.546*
Rezerv Koleksiyonu	74.099	15.032	3.423	10.183	6.374
Toplam Kayıtlı Kullanıcı Sayısı	29.391	31.006	30.441	29.237	28.266
*Kiosk cihazı Kasım ayından itibaren iade özelliğiyle de kullanılmaya başlanmıştır.					
KÜTÜPHANELERARASI İŞBİRLİĞİ					
Ödünç Verilen Kitap (Inter Library Loan)	1.501	681	840	888	633
Gönderilen Makale (Inter Library Loan)	177	118	97	131	134
Protokol ile Ödünç Verilen Kitap	2.084	649	272	532	468
DANIŞMA HİZMETLERİ					
	2019	2020	2021	2022	2023
Kullanıcı Eğitimi (Grup/Kişi)	8/270	3/86	1/104	1/103	1/100
Kütüphane Tanıtım Turu/Katılımcı Sayısı	68/1.135	1/1.387	1 (çevrimiçi canlı yayın)	60/1.652	51/ 1.596
OPAC Erişimi	1.581.982	1.491.490	1.004.494	964.748	2.731.918
Yanıtlanan Danışma Sorusu	15.067	4.800	3.497	5.040	12.329
FİZİKSEL OLANAKLAR					
	2019	2020	2021	2022	2023
Kişisel Bilgisayar	144	145	140	114	85
Fotokopi	1.608.466	230.177	76.099	379.365	254.829
Toplantı Salonlarının Kullanımı (Saat)	3.114	372	0	765	633
Bina Büyüklüğü (m ²)	12.178	12.178	12.178	12.178	12.178
Raf uzunluğu (m)	27.562	27.562	27.290	27.290	27.250
Oturma Kapasitesi	1.327	1.327	1.255	1.255	1.267
Kapı Giriş	1.503.845	262.153	189.525	1.070.355	1.088.011
Personel	67	64	61	58	56

5. İnsan Kaynakları

5.1 Akademik Personel

2023 yılında birimlerimizce yapılan talepler üzerine;

- İlane çıkılan 6 adet profesör kadrosuna, 13 adet doçent kadrosuna ve 3 adet doktor öğretim üyesi kadrosuna atama yapılmış ve 10 adet profesör, 16 adet doçent ve 6 adet doktor öğretim üyesi kadrosu için işlemler devam etmektedir.
- 1 adet uygulamalı birim, 7 adet ders vermek üzere toplam 8 adet öğretim görevlisi kadrosu için işlemler devam etmektedir.
- 08.03.2023 tarih ve 2023-117 sayılı Cumhurbaşkanlığı Kararı uyarınca 31 adet araştırma görevlisi kadrosuna atama yapılmış ve 81 adet araştırma görevlisi ile 34 adet öncelikli alan araştırma görevlisi olmak üzere toplam 115 adet araştırma görevlisi kadrosu için işlemler devam etmektedir.
- Devlet Yükseköğretim Kurumlarında Öğretim Elemanı Norm Kadrolarının Belirlenmesine ve Kullanılmasına İlişkin Yönetmelik uyarınca Üniversitemiz 2024 yılı norm kadro planlaması yapılmıştır.

Yabancı Uyruklu Öğretim Elemanları:

- Üniversitemizin çeşitli birimlerinde çalıştırılmak üzere uzatım veya yeni görevlendirme şeklinde toplam 36 yabancı uyruklu öğretim elemanı için izin talebinde bulunulmuş, bunlardan 36'sına izin verilmiş, 36'sı da görev almıştır. 2023 yılı içerisinde çeşitli zamanlarda 5'i istifa ederek Üniversitemizden ayrılmışlardır. 31.12.2023 tarihi itibarı ile görev başında 31 yabancı uyruklu öğretim elemanı bulunmaktadır.

Akademik Gelişim Programı:

- Üniversitemize yeni katılan ve akademik kariyerinin başındaki öğretim üye ve görevlilerinin üniversiteye uyumunu kolaylaştırmak ve eğitim, araştırma, toplumsal hizmet alanlarındaki faaliyetlerinin etkinliğini artırmak için tasarlanan Akademik Gelişim Programı, Üniversitemize son 3 yıl içinde doktor öğretim üyesi ya da öğretim görevlisi olarak atanmış öğretim elemanlarına yönelik bir programdır. Programı tamamlayan AGEP kapsamındaki öğretim elemanlarına, akademik çalışmalarını desteklemek üzere bir bütçe ve akademik gelişimlerini destekleyecek hizmetlerden faydalanma imkânları sağlanır. AGEP kapsamındaki öğretim elemanlarının programı tamamlamaları için toplam yaklaşık 50 saatlik AGEP modüllerinin en az %80'ine katılması gerekmektedir. AGEP on temel modülden oluşmaktadır.

AGEP etkinlikleri arasında, yeni öğretim elemanlarının ODTÜ kültürünü öğrenmelerine, üniversite olanakları hakkında bilgi edinmelerine, mesleki ağlar oluşturmalarına ve kendilerini üniversite ortamına ait hissetmelerine katkıda bulunmayı hedefleyen Mentorluk Uygulaması ve akran ders değerlendirmesi yer almaktadır.

AGEP'in onuncu uygulaması 23 Haziran 2023 tarihinde 14 katılımcı ile tamamlanmıştır.

5.1.1 Atama ve Yükseltmeler

Tablo 7: Akademik Kadro ve Mevcutlara İlişkin Bilgiler

Kadro Unvan	Toplam Kadro	Saklı Kadro	Serbest Kadro	Dolu Kadro	Doluluk Oranı %
Profesör	489		489	366	75
Doçent	287		287	169	59
Dr.Öğr.Üyesi	339		339	155	46
Öğr. Gör.	479		479	319	67
Öğr. Gör. (Uygulama Birimi)	152		152	152	100
Araş. Gör.	1.259	176	1.083	619	57
Toplam	3.005	176	2.829	1.780	63

Tablo 8: Yabancı Uyruklu Öğretim Elemanı Sayısı ()**

Birim	Profesör	Doçent	Dr.Öğr. Üyesi	Diğer	Toplam
Fen Ed. Fak.	8(8)	1(2)	6(6)		15(16)
Mimarlık Fak.	2(2)			0(1)	2(3)
Müh. Fak.	1(1)		4(3)	0(1)	5(5)
İk.İd.Bil.Fak.			0(1)		0(1)
Eğitim Fak.	1(1)		1(1)		1(2)
Sosyal Bil.Enst.		1(1)	2(2)		3(3)
YDYO				10(10)	10(10)
Toplam	12(12)	2(3)	13(13)	10(12)	36(40)

(**) Parantez dışındaki rakamlar 2023 yılı içinde görev yapan yabancı uyruklu öğretim elemanı sayılarıdır. Parantez içindeki rakamlar ise 2022 yılı içinde görev yapan yabancı uyruklu öğretim elemanı sayılarıdır.

5.2 İdari Personel

2023 Yılı idari personele ilişkin bilgiler aşağıda listelenmiştir.

- Üniversitemizde Özel Bütçe kapsamında 1.207 dolu 1.111 boş ve Döner Sermaye'ye ait 1 dolu 13 boş kadro olmak üzere toplam 2.332 memur kadrosu mevcuttur.
- 2023 Yılı Merkezi Yönetim Bütçe Kanunu uyarınca 8 adet kadro ile 10 adet ek kontenjan olmak üzere toplam 18 adet kadroya açıktan atama ve naklen atamalarda kullanılmak üzere izin verilmiştir.
- 2023 Yılında açıktan ve nakil atamalarında kullanılmak üzere izin verilen 18 adet kadrodan, 3 adedi naklen, 1 adedi açıktan atama ile tabip, 14 adedi KPSS ile açıktan atama personel alımı için kullanılmıştır. 14 adet KPSS ile açıktan atama ile 5 adet Memur, 7 adet Teknisyen, 2 adet Mühendis, 3 adet kurumlar arası nakil ile 1 adet Mühendis, 1 adet Şef, 1 adet Bilgisayar İşletmeni olarak kullanılmıştır.
- 2023 Yılında 3713 sayılı Terörle Mücadele Kanunu gereği 1 adet Mühendis (Ş), 1 adet Tekniker, 1 adet Teknisyen (Ş), 1 adet Çocuk Eğitimcisi (Ş) ve 3 adet Memur (Ş) unvanında personel atanmıştır.
- 657 sayılı Devlet Memurları Kanunu'nun 4-B maddesi kapsamında sözleşmeli personel pozisyonunda görev yapmakta iken, 26.01.2023 tarih ve 32085 sayılı Resmi Gazetede yayımlanarak yürürlüğe giren 7433 sayılı Kanun kapsamında 47 kişinin 657 sayılı Devlet Memurları Kanununa tabi kadrolara statü değişikliği yapılmıştır.
- 2022 yılında Cumhurbaşkanlığı Kararı ile ihdas edilen ve kullanım izni verilen 657 sayılı Devlet Memurları Kanununun 4-B maddesi kapsamında 156 adet sözleşmeli pozisyondan 155 kişi 2023 yılında işlemi tamamlanarak göreve başlamıştır.

- Üniversitemizde Devlet Planlama Teşkilatının Teknolojik Araştırma Sektöründe yer alan dokuz adet “İleri Araştırma Projesinde”, giderleri proje gelirlerinden karşılanmak ve 657 sayılı Devlet Memurları Kanununun 4-B maddesi uyarınca çalıştırılmak üzere 53 adet sözleşmeli personel pozisyonu vize edilmiş ve 35 adedi bilimsel projelerde kullanılmıştır.
- Üniversitemiz merkezlerinde 657 sayılı Devlet Memurları Kanununun 4-B Maddesi uyarınca çalıştırılmak üzere vize edilen 26 adet sözleşmeli personel pozisyonundan 19 adedi kullanılmıştır.
- Üniversitemiz ODTÜ-MEMS Merkezinde 657 sayılı Devlet Memurları Kanununun 4-B Maddesi uyarınca çalıştırılmak üzere vize edilen 30 adet sözleşmeli personel pozisyonundan 2 adedi kullanılmıştır.
- Maliye Bakanlığı’nca Üniversitemiz Deniz Bilimleri Enstitüsü Müdürlüğü bilim gemilerinde görev yapmak üzere 657 sayılı Devlet Memurları Kanununun 4-B Maddesi uyarınca çalıştırılmak üzere vize edilen 12 adet sözleşmeli personel pozisyonundan 5 adedi kullanılmıştır.
- Üniversitemizde 4857 sayılı İş Kanununa tabi 968 işçi çalışmaktadır. Bunun yanı sıra Üniversitemizde ücretleri Döner Sermaye gelirlerinden karşılanmak üzere 92 işçi çalışmaktadır.

Tablo 9: İdari Personel Sayıları

Hizmet Sınıfı	Dolu	Boş	Toplam
Genel İdare Hizmetleri	652	453	1.105
Sağlık Hizmetleri Sınıfı	46	83	129
Teknik Hizmetleri Sınıfı	400	234	634
Eğitim ve Öğretim Hizmetleri Sınıfı	4	9	13
Avukatlık Hizmetleri Sınıfı	7	4	11
Yardımcı Hizmetler Sınıfı	99	341	440
Toplam	1.208	1.124	2.332

6. Performans Bilgileri

6.1 Temel Politikalar ve Öncelikler

Üniversitemiz, köklü geçmişi, değerleri, kültürü, güçlü altyapısı ve kaynaklarıyla kuruluşundan bu yana topluma, bilime ve teknolojiye önemli katkılar yapmış ve öncü rol üstlenmiştir. Bu doğrultuda ülkemizin, bölgemizin ve dünyanın zor problemleri ile birlikte temel bilim araştırmalarına; araştırma ile bütünleşik eğitime ve topluma hizmete önem ve öncelik verilmiştir. Üniversitemizin bir yandan güçlü olduğu alanlarda etkisi yüksek araştırmalarını artırarak sürdürmesi stratejisi benimsenirken, diğer yandan yetkinlikleri ve öncelikleri ile uyumlu yeni gelişen alanlarda da öncü rol oynaması hedefi ortaya konulmuştur. ODTÜ’nün tüm yerleşkeleri ve Teknokent’in de içinde yer aldığı ekosistemin hedeflerine erişimi için tüm kaynaklarının daha da güçlendirilmesi, ulusal ve uluslararası düzeyde iş birliği ve etkileşim diğer önceliklerimizdendir.

Üniversitemiz çok çeşitli alanlarda lisans ve lisansüstü programları sunan, nitelikli akademisyenleri ve öğrencileri çeken, eğitim ve araştırmada güçlü bir kurumdur. Bu gücün dayandığı önemli bir unsur, programlarının zengin içeriği ve çeşitliliğidir. Öte yandan, günümüzde birçok kavram, problem ve konu, farklı disiplinlerin kesişme alanlarında çalışıldığı takdirde daha iyi ele alınabilecek kadar çok boyutludur. Üniversitemizde farklı disiplinlerde yapılan çalışmalar kadar, disiplinler arasındaki etkileşimin de güçlendirilmesi önemlidir. Bunun için gerekli altyapı yatırımlarını sağlamak, mevzuat değişikliklerini hazırlamak ve buna yönelik kaynakları etkin ve

etkili kullanmak stratejik önceliklerimizdendir. Bu önceliğe yönelik olarak disiplinler arası ve disiplinler üstü katkı sağlayan arařtırmaların artırılması, lisans ve lisansüstü programların bu anlayıřa paralel olarak çeřitlendirilmesi ve güçlendirilmesi, bu etkinliklerde aktif yer almanın teřvik edilerek gerekli insan, bilgi, fiziksel ve finansal kaynakların saęlanması amaçlanmaktadır. Üniversitemiz; temel anabilim dallarında, YÖK tarafından desteklenen Öğretim Üyesi Yetiřtirme Programı Öncelikli Alanlar kapsamında yüksek lisans ve doktora eęitimi ile ülkemizin giderek artan öğretim üyesi gereksinimini karřılamaktadır.

Üniversitemiz hem konumlandığı coęrafyanın hem de dünyanın sosyal, kültürel ve ekonomik gelişimi ve dönüşümünde öncü katkılar sağlama vizyonu ile arařtırma, eęitim ve toplumsal hizmet etkinliklerini yönlendirecek ve yürütecektir. Bu doęrultudaki en önemli stratejik önceliklerinden birisi kritik öneme sahip önemli yerel, bölgesel, evrensel sorunları ve toplumun gereksinimlerini iyi anlamak ve bunların çözümünde ilgili paydařlarla iř birlięi ve etkileřim içinde olmaktır. Fen ve sosyal temel bilimler alanlarında güçlü bir eęitim ve arařtırma deneyimi; uygulamalı bilimler ve tasarım alanları ile disiplinler arası eęitim ve arařtırmalarda istenen yüksek etkiyi saęlayabilmek için önemli bir önkořuldur. Benzer şekilde, topluma etkisi yüksek ve uluslararası görünür arařtırmalar gerçekleřtirmek için temel bilimlerin katkısını artıracak düzenlemelerin yanı sıra, temel bilimlerin topluma tanıtılmasının ve kuramsal arařtırmaların da önemsenmesi ve desteklenmesi gerekli görölmektedir. Üniversitenin öncü rolünü ve yeni gelişme alanlarını sınırlayabilecek istihdam kısıtlarının giderilmesi ile birlikte çalıřma ve yařam kořullarının iyileřtirilmesi, bu bakımdan öncelikli bir konudur. Öte yandan, finansal kaynakların arařtırma, geliştirme, eęitim ve danıřmanlık gibi etkinliklerin artırılmasının yanı sıra, baęıřlar gibi dıř kaynaklarla da beslenmesi yönünde girişimlerde bulunulması, yeni kaynak artırıcı mekanizmalar geliştirilmesi önemli ve öncelikli görölmektedir. İnsan ve finansal kaynakların daha da güçlendirilmesi ile bilgi ve fiziksel kaynakların iyileřtirilmesi yolunda daha hızlı ve etkili sonuçlar alınabilecektir.

Nitelikli lisansüstü ve doktora sonrası insan gücünün artırılması, arařtırma ve geliştirme etkinliklerinin ve yenilikçilięin artırılması için önemli bir gereksinimdir. Bu insan gücünün nitelikli lisans öğrencileri ve mezunları ile desteklenmesi de aynı öneme sahiptir. Böylece üniversitemizin arařtırma hedeflerine yönelik yeni bilgi, teknoloji ve çözümleri daha da ileriye tařıyacağı gibi dięer hedeflerine eriřmek için kaynak ve deęer yaratması da mümkün olabilecektir.

6.2 Amaç ve Hedefler

6.2.1 Misyona ve Vizyon

2023-2027 Stratejik Planında yer alan “ODTÜ Misyona” ve “ODTÜ Vizyonu” ařağıdaki şekilde tanımlanmaktadır:

Misyona

“ODTÜ’nün misyonu, toplum, insanlık ve doęa için, evrensel deęerler çerçevesinde, yaratıcı ve eleřtirel düşünmeyi, yenilikçilięi ve liderlięi besleyerek mükemmellik düzeyinde arařtırma yapmak, eęitim vermek ve topluma hizmet etmektir.”

Vizyon

“Uluslararası düzeyde öncü, bölgesini ve dünyayı dönüřtüren bir üniversite ”

6.3 İdarenin Amaç ve Hedefleri

Amaç/Hedef	Amaç/Hedef Detayı
Amaç 1	Ulusal ve uluslararası öğrenciler için eğitim öğretim kalitesini sürdürülebilir şekilde artırmak.
Hedef 1	Üniversitenin eğitim öğretim programlarının işleyişini belirleyen eğitim politikalarını güncellemek, yeni politikalar geliştirmek ve uygulamak.
Hedef 2	Tüm alanlarda temel eğitim derslerini (servis derslerini), seçmeli dersleri ve İngilizce akademik yazma ve konuşma becerilerini daha etkin ve verimli hale getirmek.
Hedef 3	Etkin bilgilendirme yoluyla nitelikli öğrencileri ODTÜ'ye çekmek ve Üniversiteye gelen öğrenciler için uyumu artırıcı ve yönlendirici öğrenci danışmanlık sistemi kurmak.
Amaç 2	Ulusal ve uluslararası ölçekteki değişimlere ve ihtiyaçlara uyum sağlayabilen, sürdürülebilir, yenilikçi araştırma çalışmaları geliştirmek.
Hedef 1	Çok disiplinli, disiplinlerarası ve iş birliklerine dayalı araştırmaları nicelik ve nitelik bakımından geliştirmek ve toplumsal faydaya dönüştürülmesini sağlamak.
Hedef 2	Ulusal ve uluslararası kamu/özel sektör ve sivil toplum kuruluşları ile iş birlikleri yoluyla yürütülecek araştırma çıktılarının sosyal, ekonomik ve akademik etkilerini ulusal ve uluslararası ölçekte artırmak ve yaygınlaştırmak.
Amaç 3	Nitelikli akademik ve idari iş gücünü oluşturmak ve sürdürülebilirliğini sağlamak.
Hedef 1	Kurumun ihtiyaçlarını karşılayacak nicelik ve niteliklerde ulusal ve uluslararası insan kaynağı çekmek.
Hedef 2	Çalışanların mesleki ve kişisel gelişimine destek vermek.
Hedef 3	Çalışanların genel iyilik halini korumaya yönelik uygulamalar yapmak.
Amaç 4	Kurumsal kaynakları önceliklendirmek ve güçlendirmek.
Hedef 1	Öz gelirleri ve Döner Sermaye gelirlerini artırmak.
Hedef 2	Yerleşkelerimizin özgün mekânsal ve mimari yapısı ile zengin orman, bozkır, deniz ve göl ekosistem bütünlüğünü ve biyo-çeşitliliğini korumak ve mekânsal kullanım gereksinimlerini sürdürülebilir, akıllı, dayanıklı ve engelsiz yerleşke yaklaşımları çerçevesinde karşılamak.
Hedef 3	Bilişim hizmetleri yönetiminin etkinliğini ve etkisini paydaş beklentileri göz önüne alınarak artırmak.
Amaç 5	Üniversitenin toplumsal katkı etkisini ve uluslararasılaşma kapasitesini güçlendirerek sürdürmek.
Hedef 1	Yürütülen toplumsal katkı faaliyetlerini ulusal ve uluslararası boyutta çeşitlendirerek sürdürmek.
Hedef 2	Orta Doğu Teknik Üniversitesi'nin uluslararasılaşma yapılanmasını geliştirmek.
Hedef 3	Orta Doğu Teknik Üniversitesi'nin uluslararasılaşma kapasitesini artırmak.

6.3.1 Alt Program Hedefleri ve Stratejik Plan İlişkisi Tablosu

PROGRAM ADI	ALT PROGRAM ADI	ALT PROGRAM HEDEFLERİ	İLİŞKİLİ OLDUĞU STRATEJİK AMAÇ
ARAŞTIRMA, GELİŞTİRME VE YENİLİK	ARAŞTIRMA ALTYAPILARI	Ülkemizin bilgi birikiminin artırılmasına ve teknolojik gelişimine katkıda bulunmak üzere yükseköğretim kurumlarında araştırma altyapılarının kurulması ve kapasitelerinin güçlendirilmesi	Amaç 2 Ulusal ve uluslararası ölçekteki değişimlere ve ihtiyaçlara uyum sağlayabilen, sürdürülebilir, yenilikçi araştırma çalışmaları geliştirmek. Amaç 4 Kurumsal kaynakları önceliklendirmek ve güçlendirmek.
	YÜKSEKÖĞRETİMDE BİLİMSEL ARAŞTIRMA VE GELİŞTİRME	Yükseköğretim kurumlarında inovasyon amaçlı bilimsel çalışmaların artırılması	Amaç 2 Ulusal ve uluslararası ölçekteki değişimlere ve ihtiyaçlara uyum sağlayabilen, sürdürülebilir, yenilikçi araştırma çalışmaları geliştirmek.
HAYAT BOYU ÖĞRENME	YÜKSEKÖĞRETİM KURUMLARI SÜREKLİ EĞİTİM FAALİYETLERİ	Toplumun tüm kesimlerine ihtiyaç duyduğu alanlarda eğitimler verilmesi, kamu kurum ve kuruluşları, özel sektör ve uluslararası kuruluşlarla işbirliğinin gelişmesine katkıda bulunulması	Amaç 5 Üniversitenin toplumsal katkı etkisini ve uluslararasılaşma kapasitesini güçlendirerek sürdürmek.
YÜKSEKÖĞRETİM	ÖĞRETİM ELEMANLARINA SAĞLANAN BURS VE DESTEKLER	Alanında yetkin, araştırmacı, bilgi üreten ve aktaran akademisyenler yetiştirilmesi	Amaç 3 Nitelikli akademik ve idari iş gücünü oluşturmak ve sürdürülebilirliğini sağlamak.
	ÖN LİSANS EĞİTİMİ, LİSANS EĞİTİMİ VE LİSANSÜSTÜ EĞİTİM	Mesleki yeterlilik sahibi ve gelişime açık mezunlar yetiştirilmesi	Amaç 1 Ulusal ve uluslararası öğrenciler için eğitim öğretim kalitesini sürdürülebilir şekilde artırmak.
	YÜKSEKÖĞRETİMDE ÖĞRENCİ YAŞAMI	Yükseköğretim öğrencilerine sunulan beslenme ve barınma hizmetlerinin kalitesinin artırılması; öğrencilerin kişisel ve sosyal gelişimi desteklenerek yaşam kalitesinin yükseltilmesi	Amaç 1 Ulusal ve uluslararası öğrenciler için eğitim öğretim kalitesini sürdürülebilir şekilde artırmak.

6.4 İdare Performans Bilgisi

6.4.1 Program Performans Bilgisi Tabloları

ORTA DOĞU TEKNİK ÜNİVERSİTESİ PERFORMANS BİLGİSİ

Bütçe Yılı:	2025
Program Adı:	ARAŞTIRMA, GELİŞTİRME VE YENİLİK
Alt Program Adı:	YÜKSEKÖĞRETİMDE BİLİMSEL ARAŞTIRMA VE GELİŞTİRME
Gereke ve Açıklamalar	Ulusal ve uluslararası kamu/özel sektör ve sivil toplum kuruluşları ile iş birlikleri yoluyla yürütülecek araştırma çıktılarının sosyal, ekonomik ve akademik etkilerini ulusal ve uluslararası ölçeklerde artırmak ve yaygınlaştırmak hedeflenmektedir.

Alt Program Hedefi:

Yükseköğretim kurumlarında inovasyon amaçlı bilimsel çalışmaların artırılması

Performans Göstergeleri

Performans Göstergesi	Ölçü Birimi	2023	2024 Planlanan	2024 YS Gerç. Tahmini	2025 Hedef	2026 Tahmin	2027 Tahmin
1- Ar-ge'ye harcanan bütçenin toplam bütçeye oranı	Oran	19,69	36	20	20,5	21	21,5
Göstergeye İlişkin Açıklama:	Üniversitemiz araştırma ve geliştirme faaliyetleri için yapılan harcamaların toplam bütçe içindeki büyüklüğünü ifade eden göstergedir.						
Hesaplama Yöntemi:	Ar-ge'ye harcanan bütçenin toplam bütçeye oranı						
Verinin Kaynağı:	BAP Koordinatörlüğü						
Sorumlu İdare:							

Performans Göstergesi	Ölçü Birimi	2023	2024 Planlanan	2024 YS Gerç. Tahmini	2025 Hedef	2026 Tahmin	2027 Tahmin
2- Ar-ge sonucu ortaya çıkan ürünlere ilişkin alınan patent sayısı	Sayı	63	40	64	65	66	67
Göstergeye İlişkin Açıklama:	Üniversitemiz bünyesinde yürütülen Ar-ge faaliyetleri sonucunda alınan patent sayısını ifade eden göstergedir.						
Hesaplama Yöntemi:	-						
Verinin Kaynağı:	Teknoloji Transfer Ofisi						
Sorumlu İdare:							

Performans Göstergesi	Ölçü Birimi	2023	2024 Planlanan	2024 YS Gerç. Tahmini	2025 Hedef	2026 Tahmin	2027 Tahmin
3- Ar-ge sonucu ticarileştirilen ürün sayısı	Sayı	8	15	14	15	16	17
Göstergeye İlişkin Açıklama:	Üniversitemiz Ar-ge çalışmaları sonucunda ticarileştirilen ürün sayısını ifade eden göstergedir.						
Hesaplama Yöntemi:	Ar-ge sonucu ticarileştirilen ürün sayısı						
Verinin Kaynağı:	Teknoloji Transfer Ofisi						
Sorumlu İdare:							

Performans Göstergesi	Ölçü Birimi	2023	2024 Planlanan	2024 YS Gerç. Tahmini	2025 Hedef	2026 Tahmin	2027 Tahmin
4- Araştırma merkezleri gelir miktarı	TL	18.389.773	20.000.000	20.000.000	25.000.000	27.000.000	30.000.000
Göstergeye İlişkin Açıklama:	Üniversitemiz Araştırma Merkezleri gelirlerini ifade eden göstergedir						
Hesaplama Yöntemi:	Araştırma merkezleri gelirleri toplamı						
Verinin Kaynağı:	e-bütçe						
Sorumlu İdare:							

Performans Göstergesi	Ölçü Birimi	2023	2024 Planlanan	2024 YS Gerç. Tahmini	2025 Hedef	2026 Tahmin	2027 Tahmin
5- Araştırma merkezlerinin sanayi ile yaptığı proje sayısı	Sayı	99	110	100	105	110	115
Göstergeye İlişkin Açıklama:	Araştırma merkezlerinin sanayi ile işbirliği içerisinde yürüttüğü proje sayısıdır						
Hesaplama Yöntemi:	Araştırma Merkezlerinin sanayi ile yaptığı proje sayısı						
Verinin Kaynağı:	Araştırmalar Koordinatörlüğü						
Sorumlu İdare:							

Performans Göstergesi	Ölçü Birimi	2023	2024 Planlanan	2024 YS Gerç. Tahmini	2025 Hedef	2026 Tahmin	2027 Tahmin
6- BAP kapsamında desteklenen araştırma projeleri sayısı	Sayı	572	950	575	600	620	630

Göstergeye İlişkin Açıklama: Üniversitemizce yürütülen araştırma faaliyetlerinin çoğaltılması için BAP kapsamında desteklenen araştırma projelerinin sayısının artırılması amaçlanmaktadır.
Hesaplama Yöntemi: BAP kapsamında desteklenen araştırma projeleri sayısı
Verinin Kaynağı: BAP Koordinatörlüğü
Sorumlu İdare:

Performans Göstergesi	Ölçü Birimi	2023	2024 Planlanan	2024 YS Gerç. Tahmini	2025 Hedef	2026 Tahmin	2027 Tahmin
7- Öğretim elemanı başına düşen ar-ge proje sayısı	Sayı	1,49	0,82	1,5	1,55	1,5	1,6

Göstergeye İlişkin Açıklama: Üniversitemiz öğretim elemanı başına düşen ar-ge proje sayısıdır
Hesaplama Yöntemi: Öğretim elemanı başına düşen ar-ge proje sayısı
Verinin Kaynağı: Araştırmalar Koordinatörlüğü
Sorumlu İdare:

Performans Göstergesi	Ölçü Birimi	2023	2024 Planlanan	2024 YS Gerç. Tahmini	2025 Hedef	2026 Tahmin	2027 Tahmin
8- Patent, faydalı model ve endüstriyel tasarım başvuru sayısı	Sayı	33	75	33	35	37	40

Göstergeye İlişkin Açıklama: Patent, faydalı model ve endüstriyel tasarım başvuru sayısının toplamını ifade eder
Hesaplama Yöntemi: Patent,faydalı model ve endüstriyel tasarım başvuru sayısı
Verinin Kaynağı: Teknoloji Transfer Ofisi
Sorumlu İdare:

Performans Göstergesi	Ölçü Birimi	2023	2024 Planlanan	2024 YS Gerç. Tahmini	2025 Hedef	2026 Tahmin	2027 Tahmin
9- Ulusal ve uluslararası kuruluşlar tarafından desteklenen ar-ge projesi sayısı	Sayı	1.050	615	1.060	1.070	1.075	1.080

Göstergeye İlişkin Açıklama: Üniversitemiz tarafından yürütülen ulusal ve uluslararası kuruluşlarca desteklenen ar-ge projeleri sayısıdır
Hesaplama Yöntemi: Ulusal ve uluslararası kuruluşlarca desteklenen ar-ge projeleri sayısı
Verinin Kaynağı: Araştırmalar Koordinatörlüğü
Sorumlu İdare:

Performans Göstergesi	Ölçü Birimi	2023	2024 Planlanan	2024 YS Gerç. Tahmini	2025 Hedef	2026 Tahmin	2027 Tahmin
10- Uluslararası endekslerde yer alan bilimsel yayın sayısı	Sayı	1.217	1.460	1.200	1.300	1.325	1.350

Göstergeye İlişkin Açıklama: Üniversitemiz öğretim üyeleri tarafından uluslararası endeksli dergilerde (SCI,SSCI,AHCI) yayınlanan bilimsel yayın sayısı toplamıdır
Hesaplama Yöntemi: Öğretim üyeleri tarafından uluslararası endeksli dergilerde (SCI,SSCI,AHCI) yayınlanan bilimsel yayın sayısı
Verinin Kaynağı: Kütüphane Dokümantasyon Daire Başkanlığı
Sorumlu İdare:

Alt Program Kapsamında Yürütülecek Faaliyet Maliyetleri

Faaliyetler	2024 Bütçe	2024 Harcama Haziran	2025 Bütçe	2026 Tahmin	2027 Tahmin
Yükseköğretim Kurumlarının Bilimsel Araştırma Projeleri	99.691.000	17.347.308	73.172.000	83.028.000	90.226.000
Bütçe İçi	99.691.000	17.347.308	73.172.000	83.028.000	90.226.000
Bütçe Dışı	0	0	0	0	0
T O P L A M	99.691.000	17.347.308	73.172.000	83.028.000	90.226.000
Bütçe İçi	99.691.000	17.347.308	73.172.000	83.028.000	90.226.000
Bütçe Dışı	0	0	0	0	0

Faaliyetlere İlişkin Açıklamalar:

Yükseköğretim Kurumlarının Bilimsel Araştırma Projeleri

Araştırma Altyapısı Kurulması ve Geliştirilmesi Araştırma ve Geliştirme Faaliyetlerinin Desteklenmesi Hakkında Kanun (5746) ve ilgili diğer mevzuat çerçevesinde Üniversitemizde, ulusal ve uluslararası kurum ve kuruluşlarla iş birliği içinde gerçekleştirilen bilimsel araştırma projelerinde araştırmacılarımızın ihtiyaç duyduğu her türlü mal ve hizmet karşılanmaktadır.

Alt Program Adı:	ARAŞTIRMA ALTYAPILARI
Gereke ve Açıklamalar	
Çok disiplinli, disiplinlerarası ve iş birliklerine dayalı araştırmaları nicelik ve nitelik bakımından geliştirmek ve toplumsal faydaya dönüştürülmesini sağlamak hedeflenmektedir.	

Alt Program Hedefi:

Ülkemizin bilgi birikiminin artırılmasına ve teknolojik gelişimine katkıda bulunmak üzere yükseköğretim kurumlarında araştırma altyapılarının kurulması ve kapasitelerinin güçlendirilmesi

Performans Göstergeleri

Performans Göstergesi	Ölçü Birimi	2023	2024 Planlanan	2024 YS Gerç. Tahmini	2025 Hedef	2026 Tahmin	2027 Tahmin
1- Araştırma altyapısı projesi tamamlanma oranı	Oran	99,92	104	99,95	100	100	100

Göstergeye İlişkin Açıklama:

Üniversitemiz yatırım programı teknolojik araştırma sektöründe yer alan projelerin yıllık ödeneğinin ne kadarının harcandığını tespit ederek tamamlanma oranını ölçen göstergedir

Hesaplama Yöntemi:

Yıl sonu harcama/Program Yılı Ödeneği

Verinin Kaynağı:

e-bütçe

Sorumlu İdare:

Alt Program Kapsamında Yürütülecek Faaliyet Maliyetleri

Faaliyetler	2024 Bütçe	2024 Harcama Haziran	2025 Bütçe	2026 Tahmin	2027 Tahmin
Yükseköğretim Kurumları Araştırma Altyapısı Kurulması ve Geliştirilmesi	209.237.000	85.591.000	289.565.000	343.001.000	389.235.000
Bütçe İçi	209.237.000	85.591.000	289.565.000	343.001.000	389.235.000
Bütçe Dışı	0	0	0	0	0
T O P L A M	209.237.000	85.591.000	289.565.000	343.001.000	389.235.000
Bütçe İçi	209.237.000	85.591.000	289.565.000	343.001.000	389.235.000
Bütçe Dışı	0	0	0	0	0

Faaliyetlere İlişkin Açıklamalar:

Yükseköğretim Kurumları Araştırma Altyapısı Kurulması ve Geliştirilmesi

Araştırma Altyapısı Kurulması ve Geliştirilmesi Araştırma ve Geliştirme Faaliyetlerinin Desteklenmesi Hakkında Kanun (5746) çerçevesinde Üniversitemizde; Araştırma altyapısının geliştirilmesi için gerekli teknolojik altyapı ihtiyaçları karşılanmaktadır.

Bütçe Yılı:	2025
Program Adı:	HAYAT BOYU ÖĞRENME
Alt Program Adı:	YÜKSEKÖĞRETİM KURUMLARI SÜREKLİ EĞİTİM FAALİYETLERİ
Gereke ve Açıklamalar	
Yürütülen toplumsal katkı faaliyetlerini ulusal ve uluslararası boyutta çeşitlendirerek sürdürmek hedeflenmektedir.	

Alt Program Hedefi:

Toplumun tüm kesimlerine ihtiyaç duyduğu alanlarda eğitimler verilmesi, kamu kurum ve kuruluşları, özel sektör ve uluslararası kuruluşlarla işbirliğinin gelişmesine katkıda bulunulması

Performans Göstergeleri

Performans Göstergesi	Ölçü Birimi	2023	2024 Planlanan	2024 YS Gerç. Tahmini	2025 Hedef	2026 Tahmin	2027 Tahmin
1- Dezavantajlı gruplara yönelik sosyal entegrasyon ve kapsayıcılığa ilişkin yapılan faaliyet sayısı	Sayı	7	12	8	9	10	11

Göstergeye İlişkin Açıklama: Dezavantajlı gruplara yönelik sosyal entegrasyon ve kapsayıcılığa ilişkin yapılan faaliyet sayısıdır
Hesaplama Yöntemi: Dezavantajlı gruplara yönelik sosyal entegrasyon ve kapsayıcılığa ilişkin yapılan faaliyet sayısı toplamı
Verinin Kaynağı: Engelsiz ODTÜ Birimi
Sorumlu İdare:

Performans Göstergesi	Ölçü Birimi	2023	2024 Planlanan	2024 YS Gerç. Tahmini	2025 Hedef	2026 Tahmin	2027 Tahmin
2- Eğitim programlarına başvuran kişi sayısı	Sayı	8.338	3.100	5.000	6.000	6.200	6.400

Göstergeye İlişkin Açıklama: Üniversitemiz bünyesinde faaliyet gösteren Sürekli Eğitim Merkezi (SEM) tarafından düzenlenen eğitim programlarına başvuran kişi sayısıdır.
Hesaplama Yöntemi: Eğitim programlarına başvuran kişi sayısı
Verinin Kaynağı: Sürekli Eğitim Merkezi(SEM),YDYO
Sorumlu İdare:

Performans Göstergesi	Ölçü Birimi	2023	2024 Planlanan	2024 YS Gerç. Tahmini	2025 Hedef	2026 Tahmin	2027 Tahmin
3- Mezunlara yönelik gerçekleştirilen faaliyet sayısı	Sayı	6	65	8	10	12	14

Göstergeye İlişkin Açıklama: Üniversitemiz mezunları ile iletişimin güçlendirilmesi amacıyla mezunlara yönelik gerçekleştirilen faaliyet sayısıdır
Hesaplama Yöntemi: Mezunlara yönelik gerçekleştirilen faaliyet sayısı
Verinin Kaynağı: Mezunlarla İletişim Ofisi
Sorumlu İdare:

Performans Göstergesi	Ölçü Birimi	2023	2024 Planlanan	2024 YS Gerç. Tahmini	2025 Hedef	2026 Tahmin	2027 Tahmin
4- Sürekli Eğitim Merkezi (SEM) ve Dil Merkezi (DİLMER) tarafından mesleki eğitime yönelik verilen sertifika sayısı	Sayı	627	1.050	500	650	700	750

Göstergeye İlişkin Açıklama: Sürekli Eğitim Merkezi ve Yabancı Diller Yüksek Okulu tarafından mesleki eğitime yönelik verilen sertifika sayısıdır.
Hesaplama Yöntemi: Sürekli Eğitim Merkezi ve Yabancı Diller Yüksek Okulu tarafından mesleki eğitime yönelik verilen sertifika sayısı toplamı
Verinin Kaynağı: Sürekli Eğitim Merkezi ve Yabancı Diller Yüksek Okulu
Sorumlu İdare:

Performans Göstergesi	Ölçü Birimi	2023	2024 Planlanan	2024 YS Gerç. Tahmini	2025 Hedef	2026 Tahmin	2027 Tahmin
5- Tamamlanan sosyal sorumluluk projeleri sayısı	Sayı	158	45	80	100	110	120

Göstergeye İlişkin Açıklama: Üniversitemiz tarafından tamamlanan sosyal sorumluluk projeleri sayısıdır.
Hesaplama Yöntemi: Üniversitemiz tarafından tamamlanan sosyal sorumluluk projeleri sayısı toplamı
Verinin Kaynağı: YÖK İzleme Kriteri
Sorumlu İdare:

Performans Göstergesi	Ölçü Birimi	2023	2024 Planlanan	2024 YS Gerç. Tahmini	2025 Hedef	2026 Tahmin	2027 Tahmin
6- Üniversitenin çevrecilik alanlarında aldığı ödül sayısı	Sayı	0	1	1	1	1	1

Göstergeye İlişkin Açıklama: Üniversitemizde var olan doğa bilincinin artırılması ve ülke çapında yaygınlaştırılması kapsamında Üniversitenin çevrecilik alanlarında aldığı ödül sayısıdır.

Hesaplama Yöntemi: Üniversitenin çevrecilik alanlarında aldığı ödül sayısı

Verinin Kaynağı: YÖK İzleme Kriteri

Sorumlu İdare:

Alt Program Kapsamında Yürütülecek Faaliyet Maliyetleri

Faaliyetler	2024 Bütçe	2024 Harcama Haziran	2025 Bütçe	2026 Tahmin	2027 Tahmin
T O P L A M	0	0	0	0	0
Bütçe İçi	0	0	0	0	0
Bütçe Dışı	0	0	0	0	0

Faaliyetlere İlişkin Açıklamalar:

Bütçe Yılı:	2025
Program Adı:	YÜKSEKÖĞRETİM
Alt Program Adı:	ÖN LİSANS EĞİTİMİ, LİSANS EĞİTİMİ VE LİSANSÜSTÜ EĞİTİM
Gereke ve Açıklamalar	
Üniversitenin eğitim öğretim programlarının işleyişini belirleyen eğitim politikalarını güncellemek, yeni politikalar geliştirmek ve uygulamak, tüm alanlarda temel eğitim derslerini (servis derslerini), seçmeli dersleri ve İngilizce akademik yazma ve konuşma becerilerini daha etkin ve verimli hale getirmek hedeflenmektedir.	

Alt Program Hedefi:

Mesleki yeterlilik sahibi ve gelişime açık mezunlar yetiştirilmesi

Performans Göstergeleri

Performans Göstergesi	Ölçü Birimi	2023	2024 Planlanan	2024 YS Gerç. Tahmini	2025 Hedef	2026 Tahmin	2027 Tahmin
1- Doktora eğitimini tamamlayanların sayısı	Sayı	401	230	410	415	420	425

Göstergeye İlişkin Açıklama: Doktora eğitimini tamamlayanların sayısıdır
Hesaplama Yöntemi: Doktora eğitimini tamamlayanların sayısı
Verinin Kaynağı: YÖK İzleme Kriteri
Sorumlu İdare:

Performans Göstergesi	Ölçü Birimi	2023	2024 Planlanan	2024 YS Gerç. Tahmini	2025 Hedef	2026 Tahmin	2027 Tahmin
2- Eğitim bilimleri kontenjan doluluk oranı	Oran	0	100	0	0	0	0

Göstergeye İlişkin Açıklama: Eğitim bilimleri yüksek lisans programımız bulunmamaktadır
Hesaplama Yöntemi:
Verinin Kaynağı: Öğrenci İşleri Daire Başkanlığı
Sorumlu İdare:

Performans Göstergesi	Ölçü Birimi	2023	2024 Planlanan	2024 YS Gerç. Tahmini	2025 Hedef	2026 Tahmin	2027 Tahmin
3- Eğitimin program süresinde bitirilme oranı	Oran	44,62	45	44	45	46	47

Göstergeye İlişkin Açıklama: Eğitimin program süresinde bitirilme oranını ifade eder
Hesaplama Yöntemi: Eğitimin program süresinde bitirilme oranı
Verinin Kaynağı: Öğrenci İşleri Daire Başkanlığı
Sorumlu İdare:

Performans Göstergesi	Ölçü Birimi	2023	2024 Planlanan	2024 YS Gerç. Tahmini	2025 Hedef	2026 Tahmin	2027 Tahmin
4- Fen bilimleri kontenjan doluluk oranı	Oran	38	100	38,5	39	40	40

Göstergeye İlişkin Açıklama: Fen Bilimleri kontenjan doluluk oranını ifade eder
Hesaplama Yöntemi: Yüksek Lisans programları kontenjan sayısı
Verinin Kaynağı: Öğrenci İşleri Daire Başkanlığı
Sorumlu İdare:

Performans Göstergesi	Ölçü Birimi	2023	2024 Planlanan	2024 YS Gerç. Tahmini	2025 Hedef	2026 Tahmin	2027 Tahmin
5- Kütüphanede bulunan basılı ve elektronik kaynak sayısı	Sayı	1.937.100	1.890.000	2.100.000	2.130.000	2.140.000	2.145.000

Göstergeye İlişkin Açıklama: Üniversitemiz kütüphanesinde yer alan Basılı Kitap, Elektronik Kitap, Elektronik Dergi toplamını ifade eder
Hesaplama Yöntemi: Basılı Kitap, Elektronik Kitap, Elektronik Dergi toplamı
Verinin Kaynağı: Kütüphane ve Dokümantasyon Daire Başkanlığı
Sorumlu İdare:

Performans Göstergesi	Ölçü Birimi	2023	2024 Planlanan	2024 YS Gerç. Tahmini	2025 Hedef	2026 Tahmin	2027 Tahmin
6- Kütüphanede bulunan öğrenci başına düşen basılı ve elektronik kaynak sayısı	Sayı	76,68	72	80	81	82	83

Göstergeye İlişkin Açıklama: Üniversitemiz kütüphanesinde yer alan basılı ve elektronik kaynak sayısının öğrenci başına kaç adet olduğunu ifade eder
Hesaplama Yöntemi: öğrenci başına düşen basılı ve elektronik kaynak sayısı
Verinin Kaynağı: Kütüphane ve Dokümantasyon Daire Başkanlığı
Sorumlu İdare:

Performans Göstergesi	Ölçü Birimi	2023	2024 Planlanan	2024 YS Gerç. Tahmini	2025 Hedef	2026 Tahmin	2027 Tahmin
7- Kütüphaneden yararlanan kişi sayısı	Sayı	27.581	30.000	29.500	30.000	30.500	31.000

Göstergeye İlişkin Açıklama: Üniversitemiz kütüphanesinden kaç kişinin yararlandığını ifade eder.
Hesaplama Yöntemi: Kütüphaneden yararlanan kişi sayısı
Verinin Kaynağı: Kütüphane Dokümantasyon Daire Başkanlığı
Sorumlu İdare:

Performans Göstergesi	Ölçü Birimi	2023	2024 Planlanan	2024 YS Gerç. Tahmini	2025 Hedef	2026 Tahmin	2027 Tahmin
8- Lisansüstü öğrencilerin toplam öğrenciler içindeki payı	Oran	0,24	0,28	0,25	0,26	0,27	0,28

Göstergeye İlişkin Açıklama: Lisansüstü öğrencilerin toplam öğrenciler içindeki payını ifade eden göstergedir
Hesaplama Yöntemi: Lisansüstü öğrenci sayısının toplam öğrenci sayısına oranı
Verinin Kaynağı: Öğrenci İşleri Daire Başkanlığı
Sorumlu İdare:

Performans Göstergesi	Ölçü Birimi	2023	2024 Planlanan	2024 YS Gerç. Tahmini	2025 Hedef	2026 Tahmin	2027 Tahmin
9- Öğrenci başına düşen eğitim alanı	Metrekare	13,01	12,85	13,02	13,03	13,04	13,05

Göstergeye İlişkin Açıklama: Üniversitemiz yerleşkesinde yer alan eğitim alanları toplamının öğrenci başına kaç metre kare düştüğünü ifade eder
Hesaplama Yöntemi: toplam eğitim alanının toplam öğrenci sayısına oranı
Verinin Kaynağı: Yapı İşleri Teknik Daire Başkanlığı
Sorumlu İdare:

Performans Göstergesi	Ölçü Birimi	2023	2024 Planlanan	2024 YS Gerç. Tahmini	2025 Hedef	2026 Tahmin	2027 Tahmin
10- Öğrenci başına düşen kapalı alan	Metrekare	27,35	26	27,4	27,45	27,5	28

Göstergeye İlişkin Açıklama: Üniversitemiz yerleşkesinde toplam kapalı alanın öğrenci başına kaç metrekare olduğunu ifade eden göstergedir
Hesaplama Yöntemi: Toplam kapalı alanın toplam öğrenci sayısına oranı
Verinin Kaynağı: Yapı İşleri Teknik Daire Başkanlığı
Sorumlu İdare:

Performans Göstergesi	Ölçü Birimi	2023	2024 Planlanan	2024 YS Gerç. Tahmini	2025 Hedef	2026 Tahmin	2027 Tahmin
11- Öğrenci değişim programlarından yararlanan öğrencilerin oranı	Oran	0,02	3,5	0,02	0,02	0,02	0,02

Göstergeye İlişkin Açıklama: Üniversitemizde öğrenci değişim programlarından kaç öğrencinin yararlandığını ifade eder
Hesaplama Yöntemi: Öğrenci değişim programlarından yararlanan öğrenci sayısının toplam öğrenci sayısına oranı
Verinin Kaynağı: Öğrenci İşleri Daire Başkanlığı
Sorumlu İdare:

Performans Göstergesi	Ölçü Birimi	2023	2024 Planlanan	2024 YS Gerç. Tahmini	2025 Hedef	2026 Tahmin	2027 Tahmin
12- Öğretim üyesi başına düşen öğrenci sayısı	Sayı	35,83	34	34,91	35	34	34

Göstergeye İlişkin Açıklama: Öğretim üyesi başına düşen öğrenci sayısını ifade eder
Hesaplama Yöntemi: Öğretim üyesi başına düşen öğrenci sayısı
Verinin Kaynağı: Öğrenci İşleri Daire Başkanlığı
Sorumlu İdare:

Performans Göstergesi	Ölçü Birimi	2023	2024 Planlanan	2024 YS Gerç. Tahmini	2025 Hedef	2026 Tahmin	2027 Tahmin
13- Sağlık bilimleri kontenjan doluluk oranı	Oran	0	0	0	0	0	0

Göstergeye İlişkin Açıklama:
Hesaplama Yöntemi: -
Verinin Kaynağı:
Sorumlu İdare:

Performans Göstergesi	Ölçü Birimi	2023	2024 Planlanan	2024 YS Gerç. Tahmini	2025 Hedef	2026 Tahmin	2027 Tahmin
14- Sosyal bilimler kontenjan doluluk oranı	Oran	54,59	100	52	53	54	55

Göstergeye İlişkin Açıklama: Sosyal Bilimler kontenjan doluluk oranı göstergesidir.
Hesaplama Yöntemi: Yüksek lisans programları toplam kontenjanları
Verinin Kaynağı: Öğrenci İşleri Daire Başkanlığı
Sorumlu İdare:

Performans Göstergesi	Ölçü Birimi	2023	2024 Planlanan	2024 YS Gerç. Tahmini	2025 Hedef	2026 Tahmin	2027 Tahmin
15- Teknokent veya Teknoloji Transfer Ofisi (TTO) projelerine katılan öğrenci sayısı	Sayı	2.548	2.150	2.550	2.600	2.650	2.700

Göstergeye İlişkin Açıklama: Üniversitemiz bünyesinde faaliyet gösteren Teknoloji Transfer Ofisi (TTO) ve yerleşkemizde yer alan Teknokent tarafından geliştirilen projelere katılan öğrenci sayısını ifade eder
Hesaplama Yöntemi: Teknoloji Transfer Ofisi (TTO) projelerine katılan öğrenci sayısı
Verinin Kaynağı: Teknoloji Transfer Ofisi (TTO)
Sorumlu İdare:

Performans Göstergesi	Ölçü Birimi	2023	2024 Planlanan	2024 YS Gerç. Tahmini	2025 Hedef	2026 Tahmin	2027 Tahmin
16- Uluslararası kuruluşlarla ortak uygulanan eğitim programı sayısı	Sayı	4	25	4	5	5	5

Göstergeye İlişkin Açıklama: Üniversitemizde Uluslararası kuruluşlarla ortak yürütülen Lisans-Yüksek Lisans ve Doktora eğitim programı sayısını ifade eder
Hesaplama Yöntemi: Uluslararası kuruluşlarla yürütülen eğitim programı sayısı
Verinin Kaynağı: Öğrenci İşleri Daire Başkanlığı
Sorumlu İdare:

Performans Göstergesi	Ölçü Birimi	2023	2024 Planlanan	2024 YS Gerç. Tahmini	2025 Hedef	2026 Tahmin	2027 Tahmin
17- Yabancı dilde eğitim veren program sayısı	Sayı	220	220	220	220	220	220

Göstergeye İlişkin Açıklama: Üniversitemizde yer alan tüm programlar yabancı dilde eğitim vermektedir
Hesaplama Yöntemi: Yabancı dilde eğitim veren program sayısı
Verinin Kaynağı: Öğrenci İşleri Daire Başkanlığı
Sorumlu İdare:

Performans Göstergesi	Ölçü Birimi	2023	2024 Planlanan	2024 YS Gerç. Tahmini	2025 Hedef	2026 Tahmin	2027 Tahmin
18- Yabancı uyruklu akademisyen sayısı	Sayı	31	43	32	33	34	35

Göstergeye İlişkin Açıklama: Üniversitemizde görev yapan ve verileri PDB tarafından takip edilen yabancı uyruklu akademisyen sayısını ifade eder
Hesaplama Yöntemi: Yabancı uyruklu akademisyen sayısı
Verinin Kaynağı: Personel Daire Başkanlığı
Sorumlu İdare:

Performans Göstergesi	Ölçü Birimi	2023	2024 Planlanan	2024 YS Gerç. Tahmini	2025 Hedef	2026 Tahmin	2027 Tahmin
19- Yabancı uyruklu öğrenci sayısı	Sayı	1.442	1.930	1.475	1.500	1.525	1.550

Göstergeye İlişkin Açıklama: Verileri Öğrenci İşleri Daire Başkanlığı tarafından takip edilen ve üniversitemizde eğitim alan yabancı uyruklu öğrenci sayısını ifade eder
Hesaplama Yöntemi: Yabancı uyruklu öğrenci sayısı
Verinin Kaynağı: Öğrenci İşleri Daire Başkanlığı
Sorumlu İdare:

Performans Göstergesi	Ölçü Birimi	2023	2024 Planlanan	2024 YS Gerç. Tahmini	2025 Hedef	2026 Tahmin	2027 Tahmin
20- Yan dal ve çift ana dal programından mezun olanların toplam mezun sayısına oranı	Oran	0,04	0,06	0,04	0,04	0,04	0,04

Göstergeye İlişkin Açıklama: Yan dal mezun ile çift ana dal programlarının çeşitlendirilmesi ve artırılması kapsamında bu programlardan yararlanan öğrenci sayısını ifade eder
Hesaplama Yöntemi: Yan dal mezun ile çift ana dal programlarından mezun olanların toplam mezun sayısına oranı
Verinin Kaynağı: Öğrenci İşleri Daire Başkanlığı
Sorumlu İdare:

Alt Program Kapsamında Yürütülecek Faaliyet Maliyetleri

Faaliyetler	2024 Bütçe	2024 Harcama Haziran	2025 Bütçe	2026 Tahmin	2027 Tahmin
Doktora Öğrencilerine Yönelik Burs Hizmetleri	0	1.222.500	0	0	0
Bütçe İçi	0	1.222.500	0	0	0
Bütçe Dışı	0	0	0	0	0
Doktora ve Tıpta Uzmanlık Eğitimi	427.514.000	110.726.317	289.273.000	335.932.000	378.411.000
Bütçe İçi	427.514.000	110.726.317	289.273.000	335.932.000	378.411.000
Bütçe Dışı	0	0	0	0	0
Lisans Öğrencilerine Yönelik Burs Hizmetleri	0	541.694	0	0	0
Bütçe İçi	0	541.694	0	0	0
Bütçe Dışı	0	0	0	0	0
Yükseköğretim Kurumları Bilgi ve Kültürel Kaynaklar ile Sportif Altyapının Geliştirilmesi Hizmetleri	47.676.000	28.749.731	64.670.000	29.804.000	33.570.000
Bütçe İçi	47.676.000	28.749.731	64.670.000	29.804.000	33.570.000
Bütçe Dışı	0	0	0	0	0
Yükseköğretim Kurumları Birinci Öğretim	2.427.492.000	1.105.324.774	3.818.601.000	4.466.620.000	4.999.897.000
Bütçe İçi	2.427.492.000	1.105.324.774	3.818.601.000	4.466.620.000	4.999.897.000
Bütçe Dışı	0	0	0	0	0
Yükseköğretim Kurumları İkinci Öğretim	0	0	0	0	0
Bütçe İçi	0	0	0	0	0
Bütçe Dışı	0	0	0	0	0
Yükseköğretim Kurumları Tezsiz Yüksek Lisans	3.500.000	377.511	1.133.000	1.285.000	1.395.000
Bütçe İçi	3.500.000	377.511	1.133.000	1.285.000	1.395.000
Bütçe Dışı	0	0	0	0	0
Yükseköğretim Kurumları Uluslararası Ortak Eğitim ve Öğretim Programı	4.573.000	1.257.708	4.200.000	4.763.000	5.170.000
Bütçe İçi	4.573.000	1.257.708	4.200.000	4.763.000	5.170.000
Bütçe Dışı	0	0	0	0	0
Yükseköğretim Kurumları Yaz Okulları	4.450.000	0	4.630.000	5.250.000	5.700.000
Bütçe İçi	4.450.000	0	4.630.000	5.250.000	5.700.000
Bütçe Dışı	0	0	0	0	0
T O P L A M	2.915.205.000	1.248.200.234	4.182.507.000	4.843.654.000	5.424.143.000
Bütçe İçi	2.915.205.000	1.248.200.234	4.182.507.000	4.843.654.000	5.424.143.000
Bütçe Dışı	0	0	0	0	0

Faaliyetlere İlişkin Açıklamalar:**Doktora Öğrencilerine Yönelik Burs Hizmetleri**

Doktora öğrencilerinin çalışmalarına destek olmak amacıyla 100/2000 burs ödemeleri yapılmaktadır.

Doktora ve Tıpta Uzmanlık Eğitimi

Üniversitemiz çok sayıda yüksek lisans ve doktora programıyla lisansüstü eğitim olanağı sunmaktadır.

Lisans Öğrencilerine Yönelik Burs Hizmetleri

Lisans öğrencilerine yönelik gelir durumu düşük olan öğrencilere gerekli destekler sağlanmaktadır.

Yükseköğretim Kurumları Bilgi ve Kültürel Kaynaklar ile Sportif Altyapının Geliştirilmesi Hizmetleri

Üniversitemiz kütüphanesi tarafından zengin bilgi kaynakları ile araştırma, eğitim, öğretim faaliyetlerinin yürütülmesi ve desteklenmesi sağlanmaktadır.

Yükseköğretim Kurumları Birinci Öğretim

Yükseköğretim Kanunu (2547) çerçevesinde Üniversitemizde eğitim-öğretim faaliyetleri sürdürülmektedir.

Yükseköğretim Kurumları İkinci Öğretim

Üniversitemizde ikinci öğretim faaliyetleri yürütülmekte ve bu kapsamdaki hizmetler desteklenmektedir.

Yükseköğretim Kurumları Tezsiz Yüksek Lisans

Yükseköğretim Kanunu (2547) çerçevesinde eğitim-öğretim faaliyetleri sürdürülmektedir.

Yükseköğretim Kurumları Uluslararası Ortak Eğitim ve Öğretim Programı

Yükseköğretim Kanunu (2547) çerçevesinde Üniversitemizde Uluslararası Ortak Lisans-Yüksek Lisans ve Doktora programları yürütülmektedir.

Yükseköğretim Kurumları Yaz Okulları

Üniversitemizde, öğrencilerin zorunlu derslerde yığılmalarını önlemek ve erken mezun olmalarını sağlamak için yaz okulu uygulaması yapılmaktadır.

Alt Program Adı:	ÖĞRETİM ELEMANLARINA SAĞLANAN BURS VE DESTEKLER
Gerekçe ve Açıklamalar	Kurumun ihtiyaçlarını karşılayacak nicelik ve niteliklerde ulusal ve uluslararası insan kaynağı çekmek ve çalışanların mesleki ve kişisel gelişimine destek vermek hedeflenmektedir.

Alt Program Hedefi:

Alanında yetkin, araştırmacı, bilgi üreten ve aktaran akademisyenler yetiştirilmesi

Performans Göstergeleri

Performans Göstergesi	Ölçü Birimi	2023	2024 Planlanan	2024 YS Gerç. Tahmini	2025 Hedef	2026 Tahmin	2027 Tahmin
1- SCI, SCI-Expanded, SSCI ve AHCI kapsamındaki dergilerde öğretim elemanı başına düşen yayın sayısı	Sayı	1,73	2,25	1,74	1,75	1,76	1,77

Göstergeye İlişkin Açıklama: Üniversitemiz öğretim elemanlarının SCI, SCI-Expanded, SSCI ve AHCI kapsamındaki dergilerdeki yayın sayısıdır

Hesaplama Yöntemi: SCI, SCI-Expanded, SSCI ve AHCI kapsamındaki dergilerdeki yayın sayısı

Verinin Kaynağı: YÖK İzleme Kriteri

Sorumlu İdare:

Performans Göstergesi	Ölçü Birimi	2023	2024 Planlanan	2024 YS Gerç. Tahmini	2025 Hedef	2026 Tahmin	2027 Tahmin
2- Yükseköğretim Kurulu tarafından belirlenecek öncelikli alanlarda sağlanan burslardan yararlanan doktora öğrenci sayısı	Sayı	34	200	50	52	54	56

Göstergeye İlişkin Açıklama: YÖK tarafından öncelikli alanlarında sağlanan burslardan 100/2000 Projesi kapsamında yararlanan doktora öğrenci sayısını ifade eder

Hesaplama Yöntemi: 100/2000 Projesi kapsamında yararlanan doktora öğrenci sayısı

Verinin Kaynağı: YÖK İzleme Kriteri

Sorumlu İdare:

Performans Göstergesi	Ölçü Birimi	2023	2024 Planlanan	2024 YS Gerç. Tahmini	2025 Hedef	2026 Tahmin	2027 Tahmin
3- Yükseköğretim Kurulu tarafından sağlanan araştırma desteklerinden yararlananların sayısı	Sayı	0	1	1	1	1	1

Göstergeye İlişkin Açıklama: YÖK tarafından desteklenen YUDAB (Yurtdışı Araştırma Bursu) Araştırma bursundan yararlanan öğrenci sayısını ifade eder

Hesaplama Yöntemi: YÖK YUDAP Bursiyer Sayısı

Verinin Kaynağı: YÖK İzleme Kriteri

Sorumlu İdare:

Performans Göstergesi	Ölçü Birimi	2023	2024 Planlanan	2024 YS Gerç. Tahmini	2025 Hedef	2026 Tahmin	2027 Tahmin
4- Yükseköğretim Kurulu, Türkiye Bilimler Akademisi ve TÜBİTAK bilim, teşvik ve sanat ödülleri sayısı	Sayı	0	6	1	1	1	1

Göstergeye İlişkin Açıklama: Yükseköğretim Kurulu, Türkiye Bilimler Akademisi ve TÜBİTAK bilim, teşvik ve sanat ödülleri sayısını ifade eder

Hesaplama Yöntemi: Yükseköğretim Kurulu, Türkiye Bilimler Akademisi ve TÜBİTAK bilim, teşvik ve sanat ödülleri sayısı

Verinin Kaynağı: Kurum İçi Değerlendirme Raporu

Sorumlu İdare:

Alt Program Kapsamında Yürütülecek Faaliyet Maliyetleri

Faaliyetler	2024 Bütçe	2024 Harcama Haziran	2025 Bütçe	2026 Tahmin	2027 Tahmin
Öğretim Üyesi Yetiştirme Programı ve Yurtdışı Destek Hizmetleri	0	4.000	0	0	0
Bütçe İçi	0	4.000	0	0	0
Bütçe Dışı	0	0	0	0	0
T O P L A M	0	4.000	0	0	0
Bütçe İçi	0	4.000	0	0	0
Bütçe Dışı	0	0	0	0	0

Faaliyetlere İlişkin Açıklamalar:

Araştırma Görevlileri Yurtdışı Araştırma Bursu Hizmetleri

Yükseköğretim Kanunu (2547) çerçevesinde, alanında yetkin, araştırmacı, bilgi üreten ve aktaran akademisyenlerin yetiştirilmesi için gerekli destek sağlanacaktır.

Öğretim Üyesi Yetiştirme Programı ve Yurtdışı Destek Hizmetleri

Yükseköğretim Kanunu (2547) çerçevesinde ÖYP öğrencilerine gerekli destek yapılmaktadır.

Alt Program Adı:	YÜKSEKÖĞRETİMDE ÖĞRENCİ YAŞAMI
Gereğe ve Açıklamalar	Etkin bilgilendirme yoluyla nitelikli öğrencileri ODTÜ'ye çekmek ve Üniversiteye gelen öğrenciler için uyumu artırıcı ve yönlendirici öğrenci danışmanlık sistemi kurmak hedeflenmektedir.

Alt Program Hedefi:

Yükseköğretim öğrencilerine sunulan beslenme ve barınma hizmetlerinin kalitesinin artırılması; öğrencilerin kişisel ve sosyal gelişimi desteklenerek yaşam kalitesinin yükseltilmesi

Performans Göstergeleri

Performans Göstergesi	Ölçü Birimi	2023	2024 Planlanan	2024 YS Gerç. Tahmini	2025 Hedef	2026 Tahmin	2027 Tahmin
1- Barınma hizmetlerinden yararlanan öğrenci sayısı	Sayı	7.695	7.358	7.695	7.695	7.695	7.695

Gösteregeye İlişkin Açıklama:

Çağdaş ve yeniliklerin entegre edilebildiği yurt ortamından faydalanmak için başvuruda bulunan ve barınma hizmetinden faydalanan toplam öğrenci sayısıdır

Hesaplama Yöntemi:

Barınma hizmetinden yararlanan öğrenci sayısı

Verinin Kaynağı:

Öğrenci İşleri Daire Başkanlığı

Sorumlu İdare:

Performans Göstergesi	Ölçü Birimi	2023	2024 Planlanan	2024 YS Gerç. Tahmini	2025 Hedef	2026 Tahmin	2027 Tahmin
2- Beslenme hizmetlerinden yararlanan öğrenci sayısı	Sayı	800.139	1.241.119	850.000	1.000.000	1.260.000	1.300.000

Gösteregeye İlişkin Açıklama:

Öğrencilerimizin hijyenik ortamda hazırlanmış, kaliteli ve uygun fiyatlı yemeklere ulaşımının sağlanması amaçlanmış olup beslenme hizmetinden yararlanan öğrenci sayısıdır

Hesaplama Yöntemi:

Beslenme hizmetinden yararlanan öğrenci sayısı

Verinin Kaynağı:

Sağlık Kültür ve Spor Daire Başkanlığı

Sorumlu İdare:

Performans Göstergesi	Ölçü Birimi	2023	2024 Planlanan	2024 YS Gerç. Tahmini	2025 Hedef	2026 Tahmin	2027 Tahmin
3- Öğrenci başına düşen sosyal donatı alanı	Metrekare	4,66	10,4	4,8	4,9	5	5,1

Gösteregeye İlişkin Açıklama:

Üniversitemiz yerleşkesinde bulunan sosyal donatı alanlarının öğrenci başına kaç metrekare olduğunu ifade eden göstergedir

Hesaplama Yöntemi:

Sosyal donatı alanlarının toplam öğrenci sayısına oranı

Verinin Kaynağı:

Yapı İşleri Teknik Daire Başkanlığı

Sorumlu İdare:

Performans Göstergesi	Ölçü Birimi	2023	2024 Planlanan	2024 YS Gerç. Tahmini	2025 Hedef	2026 Tahmin	2027 Tahmin
4- Öğrenci kulüp ve topluluk sayısı	Sayı	102	121	104	105	106	107

Gösteregeye İlişkin Açıklama:

SKSDB ye bağlı hizmet veren Kültür İşleri Müdürlüğü tarafından verileri takip edilen öğrenci kulüp ve topluluklarının toplam sayısıdır

Hesaplama Yöntemi:

Öğrenci kulüp ve topluluk sayısı

Verinin Kaynağı:

Sağlık Kültür ve Spor Daire Başkanlığı

Sorumlu İdare:

Performans Göstergesi	Ölçü Birimi	2023	2024 Planlanan	2024 YS Gerç. Tahmini	2025 Hedef	2026 Tahmin	2027 Tahmin
5- Sosyal, kültürel ve sportif faaliyet sayısı	Sayı	789	1.265	800	850	900	950

Gösteregeye İlişkin Açıklama:

SKSDB ye bağlı hizmet veren ilgili birimlerce verileri takip edilen sosyal ve kültürel etkinlikler ile sportif faaliyetlerin toplam sayısını ifade eder

Hesaplama Yöntemi:

sosyal ve kültürel etkinlikler ile sportif faaliyet sayısı

Verinin Kaynağı:

Sağlık Kültür ve Spor Daire Başkanlığı

Sorumlu İdare:

Performans Göstergesi	Ölçü Birimi	2023	2024 Planlanan	2024 YS Gerç. Tahmini	2025 Hedef	2026 Tahmin	2027 Tahmin
6- Yükseköğretimde öğrenci başına barınma harcaması	TL	272,95	155	280	290	300	310

Göstergeye İlişkin Açıklama:

Üniversitemizdeki barınma olanaklarından öğrenci başına düşen birim maliyetinin ölçülmesi ile hesaplanan göstergeyi ifade eder

Hesaplama Yöntemi:

Toplam barınma harcamasının toplam öğrenci sayısına oranı

Verinin Kaynağı:

e-bütçe

Sorumlu İdare:

Performans Göstergesi	Ölçü Birimi	2023	2024 Planlanan	2024 YS Gerç. Tahmini	2025 Hedef	2026 Tahmin	2027 Tahmin
7- Yükseköğretimde öğrenci başına beslenme harcaması	TL	1.638,48	1.450	1.650	1.700	1.750	1.800

Göstergeye İlişkin Açıklama:

Üniversitemizdeki beslenme olanaklarından öğrenci başına düşen birim maliyetinin ölçülmesi ile hesaplanan göstergeyi ifade eder

Hesaplama Yöntemi:

Toplam beslenme harcamasının toplam öğrenci sayısına oranı

Verinin Kaynağı:

e-bütçe

Sorumlu İdare:

Performans Göstergesi	Ölçü Birimi	2023	2024 Planlanan	2024 YS Gerç. Tahmini	2025 Hedef	2026 Tahmin	2027 Tahmin
8- Yükseköğretimde öğrenci yaşamından memnuniyet oranı	Oran	74,57	82	74	75	76	77

Göstergeye İlişkin Açıklama:

Yükseköğretimde öğrenci yaşamından memnuniyet oranını ölçmek amacıyla yapılan anket sonucu elde edilen oranı ifade eder

Hesaplama Yöntemi:

Anket

Verinin Kaynağı:

Kurum içi Değerlendirme Raporu

Sorumlu İdare:

Performans Göstergesi	Ölçü Birimi	2023	2024 Planlanan	2024 YS Gerç. Tahmini	2025 Hedef	2026 Tahmin	2027 Tahmin
9- Yükseköğretimde öğrencilere sunulan sağlık hizmetinden yararlanan öğrenci sayısının toplam öğrenci sayısına oranı	Oran	122	63	100	100	100	100

Göstergeye İlişkin Açıklama:

Sağlık ve Rehberlik Merkezi tarafından öğrencilere sunulan sağlık hizmetinden yararlanan toplam öğrenci sayısıdır

Hesaplama Yöntemi:

Sunulan sağlık hizmetinden yararlananların toplam öğrenci sayısına oranı

Verinin Kaynağı:

Sağlık ve Rehberlik Merkezi

Sorumlu İdare:

Alt Program Kapsamında Yürütülecek Faaliyet Maliyetleri

Faaliyetler	2024 Bütçe	2024 Harcama Haziran	2025 Bütçe	2026 Tahmin	2027 Tahmin
Yükseköğretimde Barınma Hizmetleri	17.291.000	6.979.862	18.296.000	21.340.000	24.192.000
Bütçe İçi	17.291.000	6.979.862	18.296.000	21.340.000	24.192.000
Bütçe Dışı	0	0	0	0	0
Yükseköğretimde Beslenme Hizmetleri	80.821.000	23.193.343	95.675.000	108.953.000	119.045.000
Bütçe İçi	80.821.000	23.193.343	95.675.000	108.953.000	119.045.000
Bütçe Dışı	0	0	0	0	0
Yükseköğretimde Kültür ve Spor Hizmetleri	16.143.000	3.907.492	19.330.000	22.239.000	24.693.000
Bütçe İçi	16.143.000	3.907.492	19.330.000	22.239.000	24.693.000
Bütçe Dışı	0	0	0	0	0
Yükseköğretimde Öğrenci Yaşamına İlişkin Diğer Hizmetler	221.616.000	148.337.846	343.149.000	397.661.000	446.884.000
Bütçe İçi	221.616.000	148.337.846	343.149.000	397.661.000	446.884.000
Bütçe Dışı	0	0	0	0	0
Yükseköğretimde Sağlık Hizmetleri	14.684.000	8.633.198	14.168.000	16.238.000	17.923.000
Bütçe İçi	14.684.000	8.633.198	14.168.000	16.238.000	17.923.000
Bütçe Dışı	0	0	0	0	0
T O P L A M	350.555.000	191.051.741	490.618.000	566.431.000	632.737.000
Bütçe İçi	350.555.000	191.051.741	490.618.000	566.431.000	632.737.000
Bütçe Dışı	0	0	0	0	0

Faaliyetlere İlişkin Açıklamalar:

Yükseköğretimde Barınma Hizmetleri

Üniversitemizde öğrencilerin barınma ihtiyacı yerleşkemizde yer alan yurtlar ile karşılanmaktadır.

Yükseköğretimde Beslenme Hizmetleri

Üniversitemizde beslenme hizmeti, SKSDB bünyesinde hizmet veren Kafeterya Müdürlüğü tarafından karşılanmaktadır.

Yükseköğretimde Kültür ve Spor Hizmetleri

Yükseköğretim Kanunu (2547) kapsamında SKSDB bünyesinde spor-kültür faaliyetleri gerçekleştirilmektedir.

Yükseköğretimde Öğrenci Yaşamına İlişkin Diğer Hizmetler

Üniversitemizde öğrencilerin kişisel ve sosyal gelişimini destekleyecek faaliyetler yürütülmektedir.

Yükseköğretimde Sağlık Hizmetleri

Üniversitemizde, Sağlık ve Rehberlik Merkezi öğrencilere sağlık hizmetleri sunmaktadır.

6.5 İdarenin Toplam Kaynak İhtiyacı

6.5.1 Faaliyet Maliyetleri Tabloları

FAALİYET MALİYETLERİ TABLOSU					
İdare Adı	ORTA DOĞU TEKNİK ÜNİVERSİTESİ				
Program Adı	ARAŞTIRMA, GELİŞTİRME VE YENİLİK				
Alt Program Adı	ARAŞTIRMA ALTYAPILARI				
Alt Program Hedefi	Ülkemizin bilgi birikiminin artırılmasına ve teknolojik gelişimine katkıda bulunmak üzere yükseköğretim kurumlarında araştırma altyapılarının kurulması ve kapasitelerinin güçlendirilmesi				
Faaliyet Adı	Yükseköğretim Kurumları Araştırma Altyapısı Kurulması ve Geliştirilmesi				
Açıklama	Araştırma Altyapısı Kurulması ve Geliştirilmesi Araştırma ve Geliştirme Faaliyetlerinin Desteklenmesi Hakkında Kanun (5746) çerçevesinde Üniversitemizde; Araştırma altyapısının geliştirilmesi için gerekli teknolojik altyapı ihtiyaçları karşılanmaktadır.				
EKONOMİK KOD	2024 Bütçe	2024 Harcama (Haziran)	2025 Bütçe	2026 Tahmin	2027 Tahmin
Personel Giderleri					
Sosyal Güvenlik Kurumuna Devlet Primi Giderleri					
Mal ve Hizmet Alım Giderleri	22.737.000	10.991.000	30.100.000	34.136.000	37.055.000
Faiz Giderleri					
Cari Transferler					
Sermaye Giderleri	186.500.000	74.600.000	259.465.000	308.865.000	352.180.000
Sermaye Transferleri					
Borç Verme					
BÜTÇE İÇİ TOPLAM KAYNAK	209.237.000	85.591.000	289.565.000	343.001.000	389.235.000
Döner Sermaye					
Özel Hesap					
Diğer Bütçe Dışı Kaynak					
BÜTÇE DIŞI TOPLAM KAYNAK					
FAALİYET MALİYETİ TOPLAMI	209.237.000	85.591.000	289.565.000	343.001.000	389.235.000

FAALİYET MALİYETLERİ TABLOSU					
İdare Adı	ORTA DOĞU TEKNİK ÜNİVERSİTESİ				
Program Adı	ARAŞTIRMA, GELİŞTİRME VE YENİLİK				
Alt Program Adı	YÜKSEKÖĞRETİMDE BİLİMSEL ARAŞTIRMA VE GELİŞTİRME				
Alt Program Hedefi	Yükseköğretim kurumlarında inovasyon amaçlı bilimsel çalışmaların artırılması				
Faaliyet Adı	Yükseköğretim Kurumları Temel Araştırma Hizmetleri				
Açıklama	Araştırma Altyapısı Kurulması ve Geliştirilmesi Araştırma ve Geliştirme Faaliyetlerinin Desteklenmesi Hakkında Kanun (5746) ve ilgili diğer mevzuat çerçevesinde Üniversitemizde, ulusal ve uluslararası kurum ve kuruluşlarla işbirliği içinde gerçekleştirilen bilimsel araştırma projelerinde araştırmacılarımızın ihtiyaç duyduğu her türlü mal ve hizmet karşılanmaktadır.				
EKONOMİK KOD	2024 Bütçe	2024 Harcama (Haziran)	2025 Bütçe	2026 Tahmin	2027 Tahmin
Personel Giderleri					
Sosyal Güvenlik Kurumuna Devlet Primi Giderleri					
Mal ve Hizmet Alım Giderleri					
Faiz Giderleri					
Cari Transferler					
Sermaye Giderleri					
Sermaye Transferleri					
Borç Verme					
BÜTÇE İÇİ TOPLAM KAYNAK					
Döner Sermaye	321.732.000	97.139.252	369.719.715	440.310.971	320.021.255
Özel Hesap	326.679.438	66.230.120	618.635.528	1.659.442.253	4.683.630.260
Diğer Bütçe Dışı Kaynak					
BÜTÇE DIŞI TOPLAM KAYNAK	648.411.438	163.369.372	988.355.243	2.099.753.224	5.003.651.515
FAALİYET MALİYETİ TOPLAMI	648.411.438	163.369.372	988.355.243	2.099.753.224	5.003.651.515

FAALİYET MALİYETLERİ TABLOSU					
İdare Adı	ORTA DOĞU TEKNİK ÜNİVERSİTESİ				
Program Adı	ARAŞTIRMA, GELİŞTİRME VE YENİLİK				
Alt Program Adı	YÜKSEKÖĞRETİMDE BİLİMSEL ARAŞTIRMA VE GELİŞTİRME				
Alt Program Hedefi	Yükseköğretim kurumlarında inovasyon amaçlı bilimsel çalışmaların artırılması				
Faaliyet Adı	Yükseköğretim Kurumlarının Bilimsel Araştırma Projeleri				
Açıklama	Araştırma Altyapısı Kurulması ve Geliştirilmesi Araştırma ve Geliştirme Faaliyetlerinin Desteklenmesi Hakkında Kanun (5746) ve ilgili diğer mevzuat çerçevesinde Üniversitemizde, ulusal ve uluslararası kurum ve kuruluşlarla işbirliği içinde gerçekleştirilen bilimsel araştırma projelerinde araştırmacılarımızın ihtiyaç duyduğu her türlü mal ve hizmet karşılanmaktadır.				
EKONOMİK KOD	2024 Bütçe	2024 Harcama (Haziran)	2025 Bütçe	2026 Tahmin	2027 Tahmin
Personel Giderleri	41.005.000	673.560	1.820.000	2.115.000	2.385.000
Sosyal Güvenlik Kurumuna Devlet Primi Giderleri	5.089.000	132.038	343.000	399.000	450.000
Mal ve Hizmet Alım Giderleri	53.223.000	16.167.710	70.474.000	79.924.000	86.755.000
Faiz Giderleri					
Cari Transferler					
Sermaye Giderleri	374.000	374.000	535.000	590.000	636.000
Sermaye Transferleri					
Borç Verme					
BÜTÇE İÇİ TOPLAM KAYNAK	99.691.000	17.347.308	73.172.000	83.028.000	90.226.000

<i>Döner Sermaye</i>					
<i>Özel Hesap</i>					
<i>Diğer Bütçe Dışı Kaynak</i>					
BÜTÇE DIŞI TOPLAM KAYNAK					
FAALİYET MALİYETİ TOPLAMI	99.691.000	17.347.308	73.172.000	83.028.000	90.226.000

FAALİYET MALİYETLERİ TABLOSU					
İdare Adı	ORTA DOĞU TEKNİK ÜNİVERSİTESİ				
Program Adı	YÜKSEKÖĞRETİM				
Alt Program Adı	ÖN LİSANS EĞİTİMİ, LİSANS EĞİTİMİ VE LİSANSÜSTÜ EĞİTİM				
Alt Program Hedefi	Mesleki yeterlilik sahibi ve gelişime açık mezunlar yetiştirilmesi				
Faaliyet Adı	Doktora ve Tıpta Uzmanlık Eğitimi				
Açıklama	Üniversitemiz çok sayıda yüksek lisans ve doktora programıyla lisansüstü eğitim olanağı sunmaktadır.				
EKONOMİK KOD	2024 Bütçe	2024 Harcama (Haziran)	2025 Bütçe	2026 Tahmin	2027 Tahmin
<i>Personel Giderleri</i>	384.437.000	95.877.531	255.753.000	297.163.000	335.066.000
<i>Sosyal Güvenlik Kurumuna Devlet Primi Giderleri</i>	38.854.000	10.199.794	27.144.000	31.539.000	35.493.000
<i>Mal ve Hizmet Alım Giderleri</i>	4.223.000	4.648.992	6.376.000	7.230.000	7.852.000
<i>Faiz Giderleri</i>					
<i>Cari Transferler</i>					
<i>Sermaye Giderleri</i>					
<i>Sermaye Transferleri</i>					
<i>Borç Verme</i>					
BÜTÇE İÇİ TOPLAM KAYNAK	427.514.000	110.726.317	289.273.000	335.932.000	378.411.000
<i>Döner Sermaye</i>					
<i>Özel Hesap</i>					
<i>Diğer Bütçe Dışı Kaynak</i>					
BÜTÇE DIŞI TOPLAM KAYNAK					
FAALİYET MALİYETİ TOPLAMI	427.514.000	110.726.317	289.273.000	335.932.000	378.411.000

FAALİYET MALİYETLERİ TABLOSU					
İdare Adı	ORTA DOĞU TEKNİK ÜNİVERSİTESİ				
Program Adı	YÜKSEKÖĞRETİM				
Alt Program Adı	ÖN LİSANS EĞİTİMİ, LİSANS EĞİTİMİ VE LİSANSÜSTÜ EĞİTİM				
Alt Program Hedefi	Mesleki yeterlilik sahibi ve gelişime açık mezunlar yetiştirilmesi				
Faaliyet Adı	Yükseköğretim Kurumları Bilgi ve Kültürel Kaynaklar ile Sportif Altyapının Geliştirilmesi Hizmetleri				
Açıklama	Üniversitemiz kütüphanesi tarafından zengin bilgi kaynakları ile araştırma, eğitim, öğretim faaliyetlerinin yürütülmesi ve desteklenmesi sağlanmaktadır.				
EKONOMİK KOD	2024 Bütçe	2024 Harcama (Haziran)	2025 Bütçe	2026 Tahmin	2027 Tahmin
<i>Personel Giderleri</i>	15.236.000	8.513.997	22.182.000	25.772.000	29.056.000
<i>Sosyal Güvenlik Kurumuna Devlet Primi Giderleri</i>	1.983.000	1.100.718	2.822.000	3.278.000	3.696.000
<i>Mal ve Hizmet Alım Giderleri</i>	457.000	264.172	666.000	754.000	818.000

<i>Faiz Giderleri</i>					
<i>Cari Transferler</i>					
<i>Sermaye Giderleri</i>	30.000.000	18.870.844	39.000.000		
<i>Sermaye Transferleri</i>					
<i>Borç Verme</i>					
BÜTÇE İÇİ TOPLAM KAYNAK	47.676.000	28.749.731	64.670.000	29.804.000	33.570.000
<i>Döner Sermaye</i>					
<i>Özel Hesap</i>					
<i>Diğer Bütçe Dışı Kaynak</i>					
BÜTÇE DIŞI TOPLAM KAYNAK					
FAALİYET MALİYETİ TOPLAMI	47.676.000	28.749.731	64.670.000	29.804.000	33.570.000

FAALİYET MALİYETLERİ TABLOSU					
İdare Adı	ORTA DOĞU TEKNİK ÜNİVERSİTESİ				
Program Adı	YÜKSEKÖĞRETİM				
Alt Program Adı	ÖN LİSANS EĞİTİMİ, LİSANS EĞİTİMİ VE LİSANSÜSTÜ EĞİTİM				
Alt Program Hedefi	Mesleki yeterlilik sahibi ve gelişime açık mezunlar yetiştirilmesi				
Faaliyet Adı	Yükseköğretim Kurumları Birinci Öğretim				
Açıklama	Yükseköğretim Kanunu (2547) çerçevesinde Üniversitemizde eğitim-öğretim faaliyetleri sürdürülmektedir.				
EKONOMİK KOD	2024 Bütçe	2024 Harcama (Haziran)	2025 Bütçe	2026 Tahmin	2027 Tahmin
<i>Personel Giderleri</i>	1.473.772.000	834.268.140	2.437.702.000	2.832.580.000	3.193.934.000
<i>Sosyal Güvenlik Kurumuna Devlet Primi Giderleri</i>	182.422.000	105.320.812	297.161.000	345.311.000	389.215.000
<i>Mal ve Hizmet Alım Giderleri</i>	591.298.000	121.278.483	847.738.000	961.421.000	1.043.578.000
<i>Faiz Giderleri</i>					
<i>Cari Transferler</i>					
<i>Sermaye Giderleri</i>	180.000.000	44.457.339	236.000.000	327.308.000	373.170.000
<i>Sermaye Transferleri</i>					
<i>Borç Verme</i>					
BÜTÇE İÇİ TOPLAM KAYNAK	2.427.492.000	1.105.324.774	3.818.601.000	4.466.620.000	4.999.897.000
<i>Döner Sermaye</i>					
<i>Özel Hesap</i>					
<i>Diğer Bütçe Dışı Kaynak</i>					
BÜTÇE DIŞI TOPLAM KAYNAK					
FAALİYET MALİYETİ TOPLAMI	2.427.492.000	1.105.324.774	3.818.601.000	4.466.620.000	4.999.897.000

FAALİYET MALİYETLERİ TABLOSU	
İdare Adı	ORTA DOĞU TEKNİK ÜNİVERSİTESİ
Program Adı	YÜKSEKÖĞRETİM
Alt Program Adı	ÖN LİSANS EĞİTİMİ, LİSANS EĞİTİMİ VE LİSANSÜSTÜ EĞİTİM
Alt Program Hedefi	Mesleki yeterlilik sahibi ve gelişime açık mezunlar yetiştirilmesi
Faaliyet Adı	Yükseköğretim Kurumları Tezsiz Yüksek Lisans
Açıklama	Yükseköğretim Kanunu (2547) çerçevesinde eğitim-öğretim faaliyetleri sürdürülmektedir.

EKONOMİK KOD	2024 Bütçe	2024 Harcama (Haziran)	2025 Bütçe	2026 Tahmin	2027 Tahmin
Personel Giderleri	2.427.000	370.689	363.000	423.000	479.000
Sosyal Güvenlik Kurumuna Devlet Primi Giderleri	23.000	6.822	26.000	19.000	1.000
Mal ve Hizmet Alım Giderleri	1.050.000		744.000	843.000	915.000
Faiz Giderleri					
Cari Transferler					
Sermaye Giderleri					
Sermaye Transferleri					
Borç Verme					
BÜTÇE İÇİ TOPLAM KAYNAK	3.500.000	377.511	1.133.000	1.285.000	1.395.000
Döner Sermaye					
Özel Hesap					
Diğer Bütçe Dışı Kaynak					
BÜTÇE DIŞI TOPLAM KAYNAK					
FAALİYET MALİYETİ TOPLAMI	3.500.000	377.511	1.133.000	1.285.000	1.395.000

FAALİYET MALİYETLERİ TABLOSU					
İdare Adı	ORTA DOĞU TEKNİK ÜNİVERSİTESİ				
Program Adı	YÜKSEKÖĞRETİM				
Alt Program Adı	ÖN LİSANS EĞİTİMİ, LİSANS EĞİTİMİ VE LİSANSÜSTÜ EĞİTİM				
Alt Program Hedefi	Mesleki yeterlilik sahibi ve gelişime açık mezunlar yetiştirilmesi				
Faaliyet Adı	Yükseköğretim Kurumları Uluslararası Ortak Eğitim ve Öğretim Programı				
Açıklama	Yükseköğretim Kanunu (2547) çerçevesinde Üniversitemizde Uluslararası Ortak Lisans-Yüksek Lisans ve Doktora programları yürütülmektedir.				
EKONOMİK KOD	2024 Bütçe	2024 Harcama (Haziran)	2025 Bütçe	2026 Tahmin	2027 Tahmin
Personel Giderleri	3.150.000	974.440	2.936.000	3.329.000	3.613.000
Sosyal Güvenlik Kurumuna Devlet Primi Giderleri	4.000		4.000	5.000	6.000
Mal ve Hizmet Alım Giderleri	1.419.000	283.268	1.260.000	1.429.000	1.551.000
Faiz Giderleri					
Cari Transferler					
Sermaye Giderleri					
Sermaye Transferleri					
Borç Verme					
BÜTÇE İÇİ TOPLAM KAYNAK	4.573.000	1.257.708	4.200.000	4.763.000	5.170.000
Döner Sermaye					
Özel Hesap					
Diğer Bütçe Dışı Kaynak					
BÜTÇE DIŞI TOPLAM KAYNAK					
FAALİYET MALİYETİ TOPLAMI	4.573.000	1.257.708	4.200.000	4.763.000	5.170.000

FAALİYET MALİYETLERİ TABLOSU					
İdare Adı	ORTA DOĞU TEKNİK ÜNİVERSİTESİ				
Program Adı	YÜKSEKÖĞRETİM				
Alt Program Adı	ÖN LİSANS EĞİTİMİ, LİSANS EĞİTİMİ VE LİSANSÜSTÜ EĞİTİM				
Alt Program Hedefi	Mesleki yeterlilik sahibi ve gelişime açık mezunlar yetiştirilmesi				
Faaliyet Adı	Yükseköğretim Kurumları Yaz Okulları				
Açıklama	Üniversitemizde, öğrencilerin zorunlu derslerde yığılmalarını önlemek ve erken mezun olmalarını sağlamak için yaz okulu uygulaması yapılmaktadır.				
EKONOMİK KOD	2024 Bütçe	2024 Harcama (Haziran)	2025 Bütçe	2026 Tahmin	2027 Tahmin
Personel Giderleri	2.684.000		3.154.000	3.573.000	3.883.000
Sosyal Güvenlik Kurumuna Devlet Primi	431.000		87.000	102.000	107.000
Mal ve Hizmet Alım Giderleri	1.335.000		1.389.000	1.575.000	1.710.000
Faiz Giderleri					
Cari Transferler					
Sermaye Giderleri					
Sermaye Transferleri					
Borç Verme					
BÜTÇE İÇİ TOPLAM KAYNAK	4.450.000		4.630.000	5.250.000	5.700.000
Döner Sermaye					
Özel Hesap					
Diğer Bütçe Dışı Kaynak					
BÜTÇE DIŞI TOPLAM KAYNAK					
FAALİYET MALİYETİ TOPLAMI	4.450.000		4.630.000	5.250.000	5.700.000

FAALİYET MALİYETLERİ TABLOSU					
İdare Adı	ORTA DOĞU TEKNİK ÜNİVERSİTESİ				
Program Adı	YÜKSEKÖĞRETİM				
Alt Program Adı	YÜKSEKÖĞRETİMDE ÖĞRENCİ YAŞAMI				
Alt Program Hedefi	Yükseköğretim öğrencilerine sunulan beslenme ve barınma hizmetlerinin kalitesinin artırılması; öğrencilerin kişisel ve sosyal gelişimi desteklenerek yaşam kalitesinin yükseltilmesi				
Faaliyet Adı	Yükseköğretimde Barınma Hizmetleri				
Açıklama	Üniversitemizde öğrencilerin barınma ihtiyacı yerleşkimizde yer alan yurtlar ile karşılanmaktadır.				
EKONOMİK KOD	2024 Bütçe	2024 Harcama (Haziran)	2025 Bütçe	2026 Tahmin	2027 Tahmin
Personel Giderleri	12.764.000	5.572.767	13.148.000	15.430.000	17.654.000
Sosyal Güvenlik Kurumuna Devlet Primi Giderleri	2.656.000	721.536	2.510.000	2.917.000	3.289.000
Mal ve Hizmet Alım Giderleri	1.871.000	685.559	2.638.000	2.993.000	3.249.000
Faiz Giderleri					
Cari Transferler					
Sermaye Giderleri					
Sermaye Transferleri					
Borç Verme					
BÜTÇE İÇİ TOPLAM KAYNAK	17.291.000	6.979.862	18.296.000	21.340.000	24.192.000

Döner Sermaye					
Özel Hesap					
Diğer Bütçe Dışı Kaynak					
BÜTÇE DIŞI TOPLAM KAYNAK					
FAALİYET MALİYETİ TOPLAMI	17.291.000	6.979.862	18.296.000	21.340.000	24.192.000

FAALİYET MALİYETLERİ TABLOSU					
İdare Adı	ORTA DOĞU TEKNİK ÜNİVERSİTESİ				
Program Adı	YÜKSEKÖĞRETİM				
Alt Program Adı	YÜKSEKÖĞRETİMDE ÖĞRENCİ YAŞAMI				
Alt Program Hedefi	Yükseköğretim öğrencilerine sunulan beslenme ve barınma hizmetlerinin kalitesinin artırılması; öğrencilerin kişisel ve sosyal gelişimi desteklenerek yaşam kalitesinin yükseltilmesi				
Faaliyet Adı	Yükseköğretimde Beslenme Hizmetleri				
Açıklama	Üniversitemizde beslenme hizmeti, SKSDB bünyesinde hizmet veren Kafeterya Müdürlüğü tarafından karşılanmaktadır.				
EKONOMİK KOD	2024 Bütçe	2024 Harcama (Haziran)	2025 Bütçe	2026 Tahmin	2027 Tahmin
Personel Giderleri	20.086.000	5.089.317	13.560.000	15.761.000	17.772.000
Sosyal Güvenlik Kurumuna Devlet Primi Giderleri	4.927.000	663.273	2.315.000	2.690.000	3.034.000
Mal ve Hizmet Alım Giderleri	55.808.000	17.440.752	79.800.000	90.502.000	98.239.000
Faiz Giderleri					
Cari Transferler					
Sermaye Giderleri					
Sermaye Transferleri					
Borç Verme					
BÜTÇE İÇİ TOPLAM KAYNAK	80.821.000	23.193.343	95.675.000	108.953.000	119.045.000
Döner Sermaye					
Özel Hesap					
Diğer Bütçe Dışı Kaynak					
BÜTÇE DIŞI TOPLAM KAYNAK					
FAALİYET MALİYETİ TOPLAMI	80.821.000	23.193.343	95.675.000	108.953.000	119.045.000

FAALİYET MALİYETLERİ TABLOSU					
İdare Adı	ORTA DOĞU TEKNİK ÜNİVERSİTESİ				
Program Adı	YÜKSEKÖĞRETİM				
Alt Program Adı	YÜKSEKÖĞRETİMDE ÖĞRENCİ YAŞAMI				
Alt Program Hedefi	Yükseköğretim öğrencilerine sunulan beslenme ve barınma hizmetlerinin kalitesinin artırılması; öğrencilerin kişisel ve sosyal gelişimi desteklenerek yaşam kalitesinin yükseltilmesi				
Faaliyet Adı	Yükseköğretimde Kültür ve Spor Hizmetleri				
Açıklama	Yükseköğretim Kanunu (2547) kapsamında SKSDB bünyesinde spor-kültür faaliyetleri gerçekleştirilmektedir.				
EKONOMİK KOD	2024 Bütçe	2024 Harcama (Haziran)	2025 Bütçe	2026 Tahmin	2027 Tahmin
Personel Giderleri	8.813.000	2.291.664	9.500.000	11.039.000	12.451.000
Sosyal Güvenlik Kurumuna Devlet Primi Giderleri	1.560.000	495.971	1.775.000	2.063.000	2.326.000

<i>Mal ve Hizmet Alım Giderleri</i>	5.770.000	1.119.858	8.055.000	9.137.000	9.916.000
<i>Faiz Giderleri</i>					
<i>Cari Transferler</i>					
<i>Sermaye Giderleri</i>					
<i>Sermaye Transferleri</i>					
<i>Borç Verme</i>					
BÜTÇE İÇİ TOPLAM KAYNAK	16.143.000	3.907.492	19.330.000	22.239.000	24.693.000
<i>Döner Sermaye</i>					
<i>Özel Hesap</i>					
<i>Diğer Bütçe Dışı Kaynak</i>					
BÜTÇE DIŞI TOPLAM KAYNAK					
FAALİYET MALİYETİ TOPLAMI	16.143.000	3.907.492	19.330.000	22.239.000	24.693.000

FAALİYET MALİYETLERİ TABLOSU					
İdare Adı	ORTA DOĞU TEKNİK ÜNİVERSİTESİ				
Program Adı	YÜKSEKÖĞRETİM				
Alt Program Adı	YÜKSEKÖĞRETİMDE ÖĞRENCİ YAŞAMI				
Alt Program Hedefi	Yükseköğretim öğrencilerine sunulan beslenme ve barınma hizmetlerinin kalitesinin artırılması; öğrencilerin kişisel ve sosyal gelişimi desteklenerek yaşam kalitesinin yükseltilmesi				
Faaliyet Adı	Yükseköğretimde Öğrenci Yaşamına İlişkin Diğer Hizmetler				
Açıklama	Üniversitemizde öğrencilerin kişisel ve sosyal gelişimini destekleyecek faaliyetler yürütülmektedir.				
EKONOMİK KOD	2024 Bütçe	2024 Harcama (Haziran)	2025 Bütçe	2026 Tahmin	2027 Tahmin
<i>Personel Giderleri</i>	168.666.000	120.992.258	237.250.000	274.989.000	309.415.000
<i>Sosyal Güvenlik Kurumuna Devlet Primi Giderleri</i>	42.577.000	25.006.466	91.288.000	106.103.000	119.484.000
<i>Mal ve Hizmet Alım Giderleri</i>	10.373.000	2.339.123	14.611.000	16.569.000	17.985.000
<i>Faiz Giderleri</i>					
<i>Cari Transferler</i>					
<i>Sermaye Giderleri</i>					
<i>Sermaye Transferleri</i>					
<i>Borç Verme</i>					
BÜTÇE İÇİ TOPLAM KAYNAK	221.616.000	148.337.846	343.149.000	397.661.000	446.884.000
<i>Döner Sermaye</i>					
<i>Özel Hesap</i>					
<i>Diğer Bütçe Dışı Kaynak</i>					
BÜTÇE DIŞI TOPLAM KAYNAK					
FAALİYET MALİYETİ TOPLAMI	221.616.000	148.337.846	343.149.000	397.661.000	446.884.000

FAALİYET MALİYETLERİ TABLOSU	
İdare Adı	ORTA DOĞU TEKNİK ÜNİVERSİTESİ
Program Adı	YÜKSEKÖĞRETİM
Alt Program Adı	YÜKSEKÖĞRETİMDE ÖĞRENCİ YAŞAMI

Alt Program Hedefi	Yükseköğretim öğrencilerine sunulan beslenme ve barınma hizmetlerinin kalitesinin artırılması; öğrencilerin kişisel ve sosyal gelişimi desteklenerek yaşam kalitesinin yükseltilmesi				
Faaliyet Adı	Yükseköğretimde Sağlık Hizmetleri				
Açıklama	Üniversitemizde, Sağlık ve Rehberlik Merkezi öğrencilere sağlık hizmetleri sunmaktadır.				
EKONOMİK KOD	2024 Bütçe	2024 Harcama (Haziran)	2025 Bütçe	2026 Tahmin	2027 Tahmin
<i>Personel Giderleri</i>	10.909.000	1.370.776	4.992.000	5.802.000	6.544.000
<i>Sosyal Güvenlik Kurumuna Devlet Primi Giderleri</i>	1.756.000	294.340	1.054.000	1.226.000	1.382.000
<i>Mal ve Hizmet Alım Giderleri</i>	2.019.000	6.968.083	8.122.000	9.210.000	9.997.000
<i>Faiz Giderleri</i>					
<i>Cari Transferler</i>					
<i>Sermaye Giderleri</i>					
<i>Sermaye Transferleri</i>					
<i>Borç Verme</i>					
BÜTÇE İÇİ TOPLAM KAYNAK	14.684.000	8.633.198	14.168.000	16.238.000	17.923.000
<i>Döner Sermaye</i>					
<i>Özel Hesap</i>					
<i>Diğer Bütçe Dışı Kaynak</i>					
BÜTÇE DIŞI TOPLAM KAYNAK					
FAALİYET MALİYETİ TOPLAMI	14.684.000	8.633.198	14.168.000	16.238.000	17.923.000

FAALİYET MALİYETLERİ TABLOSU					
İdare Adı	ORTA DOĞU TEKNİK ÜNİVERSİTESİ				
Program Adı	YÖNETİM VE DESTEK PROGRAMI				
Alt Program Adı	TEFTİŞ, DENETİM VE DANIŞMANLIK HİZMETLERİ				
Alt Program Hedefi					
Faaliyet Adı	Hukuki Danışmanlık ve Muhakemat Hizmetleri				
Açıklama	Yükseköğretim Kanunu (2547)				
EKONOMİK KOD	2024 Bütçe	2024 Harcama (Haziran)	2025 Bütçe	2026 Tahmin	2027 Tahmin
<i>Personel Giderleri</i>	10.149.000	3.361.334	8.626.000	10.022.000	11.300.000
<i>Sosyal Güvenlik Kurumuna Devlet Primi Giderleri</i>	738.000	425.806	1.080.000	1.255.000	1.415.000
<i>Mal ve Hizmet Alım Giderleri</i>	283.000	1.073.618	2.106.000	2.388.000	2.593.000
<i>Faiz Giderleri</i>					
<i>Cari Transferler</i>					
<i>Sermaye Giderleri</i>					
<i>Sermaye Transferleri</i>					
<i>Borç Verme</i>					
BÜTÇE İÇİ TOPLAM KAYNAK	11.170.000	4.860.758	11.812.000	13.665.000	15.308.000
<i>Döner Sermaye</i>					
<i>Özel Hesap</i>					
<i>Diğer Bütçe Dışı Kaynak</i>					
BÜTÇE DIŞI TOPLAM KAYNAK					

FAALİYET MALİYETİ TOPLAMI	11.170.000	4.860.758	11.812.000	13.665.000	15.308.000

FAALİYET MALİYETLERİ TABLOSU					
İdare Adı	ORTA DOĞU TEKNİK ÜNİVERSİTESİ				
Program Adı	YÖNETİM VE DESTEK PROGRAMI				
Alt Program Adı	TEFTİŞ, DENETİM VE DANIŞMANLIK HİZMETLERİ				
Alt Program Hedefi					
Faaliyet Adı	İç Denetim				
Açıklama	KMYKK (5018)				
EKONOMİK KOD	2024 Bütçe	2024 Harcama (Haziran)	2025 Bütçe	2026 Tahmin	2027 Tahmin
<i>Personel Giderleri</i>	1.715.000	830.046	2.158.000	2.508.000	2.828.000
<i>Sosyal Güvenlik Kurumuna Devlet Primi Giderleri</i>	170.000	109.905	283.000	329.000	371.000
<i>Mal ve Hizmet Alım Giderleri</i>	32.000		46.000	52.000	57.000
<i>Faiz Giderleri</i>					
<i>Cari Transferler</i>					
<i>Sermaye Giderleri</i>					
<i>Sermaye Transferleri</i>					
<i>Borç Verme</i>					
BÜTÇE İÇİ TOPLAM KAYNAK	1.917.000	939.950	2.487.000	2.889.000	3.256.000
<i>Döner Sermaye</i>					
<i>Özel Hesap</i>					
<i>Diğer Bütçe Dışı Kaynak</i>					
BÜTÇE DIŞI TOPLAM KAYNAK					
FAALİYET MALİYETİ TOPLAMI	1.917.000	939.950	2.487.000	2.889.000	3.256.000

FAALİYET MALİYETLERİ TABLOSU					
İdare Adı	ORTA DOĞU TEKNİK ÜNİVERSİTESİ				
Program Adı	YÖNETİM VE DESTEK PROGRAMI				
Alt Program Adı	ÜST YÖNETİM, İDARI VE MALİ HİZMETLER				
Alt Program Hedefi					
Faaliyet Adı	Bilgi Teknolojilerine Yönelik Faaliyetler				
Açıklama	Yükseköğretim Kanunu (2547)				
EKONOMİK KOD	2024 Bütçe	2024 Harcama (Haziran)	2025 Bütçe	2026 Tahmin	2027 Tahmin
<i>Personel Giderleri</i>	39.615.000	9.815.818	25.717.000	29.880.000	33.692.000
<i>Sosyal Güvenlik Kurumuna Devlet Primi Giderleri</i>	3.617.000	1.341.165	3.480.000	4.043.000	4.559.000
<i>Mal ve Hizmet Alım Giderleri</i>	1.505.000	588.761	2.880.000	3.266.000	3.546.000
<i>Faiz Giderleri</i>					
<i>Cari Transferler</i>					
<i>Sermaye Giderleri</i>					
<i>Sermaye Transferleri</i>					

<i>Borç Verme</i>					
BÜTÇE İÇİ TOPLAM KAYNAK	44.737.000	11.745.744	32.077.000	37.189.000	41.797.000
<i>Döner Sermaye</i>					
<i>Özel Hesap</i>					
<i>Diğer Bütçe Dışı Kaynak</i>					
BÜTÇE DIŞI TOPLAM KAYNAK					
FAALİYET MALİYETİ TOPLAMI	44.737.000	11.745.744	32.077.000	37.189.000	41.797.000

FAALİYET MALİYETLERİ TABLOSU					
İdare Adı	ORTA DOĞU TEKNİK ÜNİVERSİTESİ				
Program Adı	YÖNETİM VE DESTEK PROGRAMI				
Alt Program Adı	ÜST YÖNETİM, İDARİ VE MALİ HİZMETLER				
Alt Program Hedefi					
Faaliyet Adı	Diğer Destek Hizmetleri				
Açıklama	Yükseköğretim Kanunu (2547)				
EKONOMİK KOD	2024 Bütçe	2024 Harcama (Haziran)	2025 Bütçe	2026 Tahmin	2027 Tahmin
<i>Personel Giderleri</i>	121.667.000	75.337.867	197.370.000	229.323.000	258.572.000
<i>Sosyal Güvenlik Kurumuna Devlet Primi Giderleri</i>	16.730.000	10.499.999	26.966.000	31.331.000	35.328.000
<i>Mal ve Hizmet Alım Giderleri</i>	547.000	1.077.708	1.059.000	1.202.000	1.305.000
<i>Faiz Giderleri</i>					
<i>Cari Transferler</i>					
<i>Sermaye Giderleri</i>					
<i>Sermaye Transferleri</i>					
<i>Borç Verme</i>					
BÜTÇE İÇİ TOPLAM KAYNAK	138.944.000	86.915.573	225.395.000	261.856.000	295.205.000
<i>Döner Sermaye</i>					
<i>Özel Hesap</i>					
<i>Diğer Bütçe Dışı Kaynak</i>					
BÜTÇE DIŞI TOPLAM KAYNAK					
FAALİYET MALİYETİ TOPLAMI	138.944.000	86.915.573	225.395.000	261.856.000	295.205.000

FAALİYET MALİYETLERİ TABLOSU					
İdare Adı	ORTA DOĞU TEKNİK ÜNİVERSİTESİ				
Program Adı	YÖNETİM VE DESTEK PROGRAMI				
Alt Program Adı	ÜST YÖNETİM, İDARİ VE MALİ HİZMETLER				
Alt Program Hedefi					
Faaliyet Adı	Genel Destek Hizmetleri				
Açıklama	Yükseköğretim Kanunu (2547)				
EKONOMİK KOD	2024 Bütçe	2024 Harcama (Haziran)	2025 Bütçe	2026 Tahmin	2027 Tahmin
<i>Personel Giderleri</i>	139.544.000	85.236.330	229.225.000	266.333.000	300.306.000

<i>Sosyal Güvenlik Kurumuna Devlet Primi Giderleri</i>	19.241.000	10.686.334	28.821.000	33.487.000	37.761.000
<i>Mal ve Hizmet Alım Giderleri</i>	824.000	1.062.493	55.382.000	62.806.000	68.175.000
<i>Faiz Giderleri</i>					
<i>Cari Transferler</i>	10.380.000	8.538.000	13.152.000	14.972.000	16.162.000
<i>Sermaye Giderleri</i>					
<i>Sermaye Transferleri</i>					
<i>Borç Verme</i>					
BÜTÇE İÇİ TOPLAM KAYNAK	169.989.000	105.523.157	326.580.000	377.598.000	422.404.000
<i>Döner Sermaye</i>					
<i>Özel Hesap</i>					
<i>Diğer Bütçe Dışı Kaynak</i>					
BÜTÇE DIŞI TOPLAM KAYNAK					
FAALİYET MALİYETİ TOPLAMI	169.989.000	105.523.157	326.580.000	377.598.000	422.404.000

FAALİYET MALİYETLERİ TABLOSU					
İdare Adı	ORTA DOĞU TEKNİK ÜNİVERSİTESİ				
Program Adı	YÖNETİM VE DESTEK PROGRAMI				
Alt Program Adı	ÜST YÖNETİM, İDARİ VE MALİ HİZMETLER				
Alt Program Hedefi					
Faaliyet Adı	İnşaat ve Yapı İşlerinin Yürütülmesi				
Açıklama	Yükseköğretim Kanunu (2547)				
EKONOMİK KOD	2024 Bütçe	2024 Harcama (Haziran)	2025 Bütçe	2026 Tahmin	2027 Tahmin
<i>Personel Giderleri</i>	221.741.000	118.378.094	352.164.000	409.157.000	461.285.000
<i>Sosyal Güvenlik Kurumuna Devlet Primi Giderleri</i>	33.320.000	20.990.270	61.590.000	71.574.000	80.704.000
<i>Mal ve Hizmet Alım Giderleri</i>	64.474.000	28.316.423	40.961.000	46.474.000	50.431.000
<i>Faiz Giderleri</i>					
<i>Cari Transferler</i>					
<i>Sermaye Giderleri</i>					
<i>Sermaye Transferleri</i>					
<i>Borç Verme</i>					
BÜTÇE İÇİ TOPLAM KAYNAK	319.535.000	167.684.787	454.715.000	527.205.000	592.420.000
<i>Döner Sermaye</i>					
<i>Özel Hesap</i>					
<i>Diğer Bütçe Dışı Kaynak</i>					
BÜTÇE DIŞI TOPLAM KAYNAK					
FAALİYET MALİYETİ TOPLAMI	319.535.000	167.684.787	454.715.000	527.205.000	592.420.000

FAALİYET MALİYETLERİ TABLOSU	
İdare Adı	ORTA DOĞU TEKNİK ÜNİVERSİTESİ
Program Adı	YÖNETİM VE DESTEK PROGRAMI

Alt Program Adı	ÜST YÖNETİM, İDARİ VE MALİ HİZMETLER				
Alt Program Hedefi					
Faaliyet Adı	İnsan Kaynakları Yönetimine İlişkin Faaliyetler				
Açıklama	Yükseköğretim Kanunu (2547)				
EKONOMİK KOD	2024 Bütçe	2024 Harcama (Haziran)	2025 Bütçe	2026 Tahmin	2027 Tahmin
<i>Personel Giderleri</i>	19.133.000	12.576.677	32.769.000	38.075.000	42.932.000
<i>Sosyal Güvenlik Kurumuna Devlet Primi Giderleri</i>	2.580.000	1.599.281	4.051.000	4.707.000	5.308.000
<i>Mal ve Hizmet Alım Giderleri</i>	527.000	157.050	730.000	826.000	896.000
<i>Faiz Giderleri</i>					
<i>Cari Transferler</i>	169.326.000	107.098.615	242.078.000	274.543.000	298.004.000
<i>Sermaye Giderleri</i>					
<i>Sermaye Transferleri</i>					
<i>Borç Verme</i>					
BÜTÇE İÇİ TOPLAM KAYNAK	191.566.000	121.431.623	279.628.000	318.151.000	347.140.000
<i>Döner Sermaye</i>					
<i>Özel Hesap</i>					
<i>Diğer Bütçe Dışı Kaynak</i>					
BÜTÇE DIŞI TOPLAM KAYNAK					
FAALİYET MALİYETİ TOPLAMI	191.566.000	121.431.623	279.628.000	318.151.000	347.140.000

FAALİYET MALİYETLERİ TABLOSU					
İdare Adı	ORTA DOĞU TEKNİK ÜNİVERSİTESİ				
Program Adı	YÖNETİM VE DESTEK PROGRAMI				
Alt Program Adı	ÜST YÖNETİM, İDARİ VE MALİ HİZMETLER				
Alt Program Hedefi					
Faaliyet Adı	Özel Kalem Hizmetleri				
Açıklama	Yükseköğretim Kanunu (2547)				
EKONOMİK KOD	2024 Bütçe	2024 Harcama (Haziran)	2025 Bütçe	2026 Tahmin	2027 Tahmin
<i>Personel Giderleri</i>	105.906.000	45.081.926	116.830.000	135.744.000	153.061.000
<i>Sosyal Güvenlik Kurumuna Devlet Primi Giderleri</i>	12.720.000	5.135.537	13.184.000	15.317.000	17.271.000
<i>Mal ve Hizmet Alım Giderleri</i>	2.195.000	417.812	3.274.000	3.711.000	4.029.000
<i>Faiz Giderleri</i>					
<i>Cari Transferler</i>	433.000	480.799	539.000	575.000	607.000
<i>Sermaye Giderleri</i>					
<i>Sermaye Transferleri</i>					
<i>Borç Verme</i>					
BÜTÇE İÇİ TOPLAM KAYNAK	121.254.000	51.116.075	133.827.000	155.347.000	174.968.000
<i>Döner Sermaye</i>					
<i>Özel Hesap</i>					
<i>Diğer Bütçe Dışı Kaynak</i>					

BÜTÇE DIŐI TOPLAM KAYNAK					
FAALİYET MALİYETİ TOPLAMI	121.254.000	51.116.075	133.827.000	155.347.000	174.968.000

FAALİYET MALİYETLERİ TABLOSU					
İdare Adı	ORTA DOĞU TEKNİK ÜNİVERSİTESİ				
Program Adı	YÖNETİM VE DESTEK PROGRAMI				
Alt Program Adı	ÜST YÖNETİM, İDARİ VE MALİ HİZMETLER				
Alt Program Hedefi					
Faaliyet Adı	Strateji Geliştirme ve Mali Hizmetler				
Açıklama	KMYKK (5018)				
EKONOMİK KOD	2024 Bütçe	2024 Harcama (Haziran)	2025 Bütçe	2026 Tahmin	2027 Tahmin
<i>Personel Giderleri</i>	18.962.000	9.337.676	24.044.000	27.936.000	31.500.000
<i>Sosyal Güvenlik Kurumuna Devlet Primi Giderleri</i>	2.562.000	1.263.102	3.220.000	3.741.000	4.218.000
<i>Mal ve Hizmet Alım Giderleri</i>	194.000	105.469	311.000	350.000	381.000
<i>Faiz Giderleri</i>					
<i>Cari Transferler</i>					
<i>Sermaye Giderleri</i>					
<i>Sermaye Transferleri</i>					
<i>Borç Verme</i>					
BÜTÇE İÇİ TOPLAM KAYNAK	21.718.000	10.706.247	27.575.000	32.027.000	36.099.000
<i>Döner Sermaye</i>					
<i>Özel Hesap</i>					
<i>Diğer Bütçe Dışı Kaynak</i>					
BÜTÇE DIŐI TOPLAM KAYNAK					
FAALİYET MALİYETİ TOPLAMI	21.718.000	10.706.247	27.575.000	32.027.000	36.099.000

FAALİYET MALİYETLERİ TABLOSU					
İdare Adı	ORTA DOĞU TEKNİK ÜNİVERSİTESİ				
Program Adı	YÖNETİM VE DESTEK PROGRAMI				
Alt Program Adı	ÜST YÖNETİM, İDARİ VE MALİ HİZMETLER				
Alt Program Hedefi					
Faaliyet Adı	Taşınmaz Mal Gelirleriyle Yürütülecek Hizmetler				
Açıklama	KMYKK (5018)				
EKONOMİK KOD	2024 Bütçe	2024 Harcama (Haziran)	2025 Bütçe	2026 Tahmin	2027 Tahmin
<i>Personel Giderleri</i>					
<i>Sosyal Güvenlik Kurumuna Devlet Primi Giderleri</i>					
<i>Mal ve Hizmet Alım Giderleri</i>	33.400.000	2.778.528	47.635.000	54.023.000	58.639.000
<i>Faiz Giderleri</i>					
<i>Cari Transferler</i>					
<i>Sermaye Giderleri</i>					

<i>Sermaye Transferleri</i>					
<i>Borç Verme</i>					
BÜTÇE İÇİ TOPLAM KAYNAK	33.400.000	2.778.528	47.635.000	54.023.000	58.639.000
<i>Döner Sermaye</i>					
<i>Özel Hesap</i>					
<i>Diğer Bütçe Dışı Kaynak</i>					
BÜTÇE DIŞI TOPLAM KAYNAK					
FAALİYET MALİYETİ TOPLAMI	33.400.000	2.778.528	47.635.000	54.023.000	58.639.000

6.5.2 Faaliyetler Düzeyinde Orta Doğu Teknik Üniversitesi Performans Programı Maliyeti Tablosu

PROGRAM SINIFLANDIRMASI	2025			2026			2027		
	BÜTÇE İÇİ	BÜTÇE DIŞI	TOPLAM	BÜTÇE İÇİ	BÜTÇE DIŞI	TOPLAM	BÜTÇE İÇİ	BÜTÇE DIŞI	TOPLAM
ARAŞTIRMA, GELİŞTİRME VE YENİLİK	362.737.000	988.355.243	1.351.092.243	426.029.000	2.099.753.224	2.525.782.224	479.461.000	5.003.651.515	5.483.112.515
ARAŞTIRMA ALTYAPILARI	289.565.000	0	289.565.000	343.001.000	0	343.001.000	389.235.000	0	389.235.000
Yükseköğretim Kurumları Araştırma Altyapısı Kurulması ve Geliştirilmesi	289.565.000	0	289.565.000	343.001.000	0	343.001.000	389.235.000	0	389.235.000
YÜKSEKÖĞRETİMDE BİLİMSEL ARAŞTIRMA VE GELİŞTİRME	73.172.000	988.355.243	1.061.527.243	83.028.000	2.099.753.224	2.182.781.224	90.226.000	5.003.651.515	5.093.877.515
Yükseköğretim Kurumları Temel Araştırma Hizmetleri	0	988.355.243	988.355.243	0	2.099.753.224	2.099.753.224	0	5.003.651.515	5.003.651.515
Yükseköğretim Kurumlarının Bilimsel Araştırma Projeleri	73.172.000	0	73.172.000	83.028.000	0	83.028.000	90.226.000	0	90.226.000
YÜKSEKÖĞRETİM	4.673.125.000	0	4.673.125.000	5.410.085.000	0	5.410.085.000	6.056.880.000	0	6.056.880.000
ÖN LİSANS EĞİTİMİ, LİSANS EĞİTİMİ VE LİSANSÜSTÜ EĞİTİM	4.182.507.000	0	4.182.507.000	4.843.654.000	0	4.843.654.000	5.424.143.000	0	5.424.143.000
Doktora ve Tıpta Uzmanlık Eğitimi	289.273.000	0	289.273.000	335.932.000	0	335.932.000	378.411.000	0	378.411.000
Yükseköğretim Kurumları Bilgi ve Kültürel Kaynaklar ile Sportif Altyapısının Geliştirilmesi Hizmetleri	64.670.000	0	64.670.000	29.804.000	0	29.804.000	33.570.000	0	33.570.000
Yükseköğretim Kurumları Birinci Öğretim	3.818.601.000	0	3.818.601.000	4.466.620.000	0	4.466.620.000	4.999.897.000	0	4.999.897.000
Yükseköğretim Kurumları Tezsiz Yüksek Lisans	1.133.000	0	1.133.000	1.285.000	0	1.285.000	1.395.000	0	1.395.000
Yükseköğretim Kurumları Uluslararası Ortak Eğitim ve Öğretim Programı	4.200.000	0	4.200.000	4.763.000	0	4.763.000	5.170.000	0	5.170.000
Yükseköğretim Kurumları Yaz Okulları	4.630.000	0	4.630.000	5.250.000	0	5.250.000	5.700.000	0	5.700.000
YÜKSEKÖĞRETİMDE ÖĞRENCİ YAŞAMI	490.618.000	0	490.618.000	566.431.000	0	566.431.000	632.737.000	0	632.737.000
Yükseköğretimde Barınma Hizmetleri	18.296.000	0	18.296.000	21.340.000	0	21.340.000	24.192.000	0	24.192.000
Yükseköğretimde Beslenme Hizmetleri	95.675.000	0	95.675.000	108.953.000	0	108.953.000	119.045.000	0	119.045.000
Yükseköğretimde Kültür ve Spor Hizmetleri	19.330.000	0	19.330.000	22.239.000	0	22.239.000	24.693.000	0	24.693.000
Yükseköğretimde Öğrenci Yaşamına İlişkin Diğer Hizmetler	343.149.000	0	343.149.000	397.661.000	0	397.661.000	446.884.000	0	446.884.000
Yükseköğretimde Sağlık Hizmetleri	14.168.000	0	14.168.000	16.238.000	0	16.238.000	17.923.000	0	17.923.000
YÖNETİM VE DESTEK PROGRAMI	1.541.731.000	0	1.541.731.000	1.779.950.000	0	1.779.950.000	1.987.236.000	0	1.987.236.000
TEFTİŞ, DENETİM VE DANIŞMANLIK HİZMETLERİ	14.299.000	0	14.299.000	16.554.000	0	16.554.000	18.564.000	0	18.564.000
Hukuki Danışmanlık ve Muhakemat Hizmetleri	11.812.000	0	11.812.000	13.665.000	0	13.665.000	15.308.000	0	15.308.000
İç Denetim	2.487.000	0	2.487.000	2.889.000	0	2.889.000	3.256.000	0	3.256.000
ÜST YÖNETİM, İDARİ VE MALİ HİZMETLER	1.527.432.000	0	1.527.432.000	1.763.396.000	0	1.763.396.000	1.968.672.000	0	1.968.672.000
Bilgi Teknolojilerine Yönelik Faaliyetler	32.077.000	0	32.077.000	37.189.000	0	37.189.000	41.797.000	0	41.797.000
Diğer Destek Hizmetleri	225.395.000	0	225.395.000	261.856.000	0	261.856.000	295.205.000	0	295.205.000
Genel Destek Hizmetleri	326.580.000	0	326.580.000	377.598.000	0	377.598.000	422.404.000	0	422.404.000
İnşaat ve Yapı İşlerinin Yürütülmesi	454.715.000	0	454.715.000	527.205.000	0	527.205.000	592.420.000	0	592.420.000
İnsan Kaynakları Yönetimine İlişkin Faaliyetler	279.628.000	0	279.628.000	318.151.000	0	318.151.000	347.140.000	0	347.140.000
Özel Kalem Hizmetleri	133.827.000	0	133.827.000	155.347.000	0	155.347.000	174.968.000	0	174.968.000
Strateji Geliştirme ve Mali Hizmetler	27.575.000	0	27.575.000	32.027.000	0	32.027.000	36.099.000	0	36.099.000
Taşınmaz Mal Gelirleriyle Yürütülecek Hizmetler	47.635.000	0	47.635.000	54.023.000	0	54.023.000	58.639.000	0	58.639.000
GENEL TOPLAM	6.577.593.000	988.355.243	7.565.948.243	7.616.064.000	2.099.753.224	9.715.817.224	8.523.577.000	5.003.651.515	13.527.228.515

6.5.3 Ekonomik Sınıflandırma Düzeyinde İdare Performans Programı Maliyeti

EKONOMİK KOD	2025				2026				2027			
	HİZMET PROGRAMLARI TOPLAM	YÖNETİM VE DESTEK PROGRAMI	PROGRAM DIŞI GİDERLER	TOPLAM	HİZMET PROGRAMLARI TOPLAM	YÖNETİM VE DESTEK PROGRAMI	PROGRAM DIŞI GİDERLER	TOPLAM	HİZMET PROGRAMLARI TOPLAM	YÖNETİM VE DESTEK PROGRAMI	PROGRAM DIŞI GİDERLER	TOPLAM
<i>Personel Giderleri</i>	3.002.360.000	988.903.000		3.991.263.000	3.487.976.000	1.148.978.000		4.636.954.000	3.932.252.000	1.295.476.000		5.227.728.000
<i>Sosyal Güvenlik Kurumuna Devlet Primi Giderleri</i>	426.529.000	142.675.000		569.204.000	495.652.000	165.784.000		661.436.000	558.483.000	186.935.000		745.418.000
<i>Mal ve Hizmet Alım Giderleri</i>	1.071.973.000	154.384.000		1.226.357.000	1.215.723.000	175.098.000		1.390.821.000	1.319.620.000	190.052.000		1.509.672.000
<i>Faiz Giderleri</i>				0				0				0
<i>Cari Transferler</i>		255.769.000		255.769.000		290.090.000		290.090.000		314.773.000		314.773.000
<i>Sermaye Giderleri</i>	535.000.000			535.000.000	636.763.000			636.763.000	725.986.000			725.986.000
<i>Sermaye Transferleri</i>				0				0				0
<i>Borç Verme</i>				0				0				0
<i>Yedek Ödenekler</i>				0				0				0
BÜTÇE İÇİ TOPLAM KAYNAK	5.035.862.000	1.541.731.000	0	6.577.593.000	5.836.114.000	1.779.950.000	0	7.616.064.000	6.536.341.000	1.987.236.000	0	8.523.577.000
<i>Döner Sermaye</i>	369.719.715			369.719.715	440.310.971			440.310.971	320.021.255			320.021.255
<i>Özel Hesap</i>	618.635.528			618.635.528	1.659.442.253			1.659.442.253	4.683.630.260			4.683.630.260
<i>Diğer Bütçe Dışı Kaynak</i>	0			0	0			0	0			0
BÜTÇE DIŞI TOPLAM KAYNAK	988.355.243	0	0	988.355.243	2.099.753.224	0	0	2.099.753.224	5.003.651.515	0	0	5.003.651.515
GENEL TOPLAM	6.024.217.243	1.541.731.000	0	7.565.948.243	7.935.867.224	1.779.950.000	0	9.715.817.224	11.539.992.515	1.987.236.000	0	13.527.228.515

6.6 Diğer Hususlar

6.6.1 Faaliyetlerden Sorumlu Harcama Birimlerine İlişkin Tablo

PROGRAM	ALT PROGRAM	FAALİYET	SORUMLU HARCAMA BİRİMİ
ARAŞTIRMA, GELİŞTİRME VE YENİLİK	ARAŞTIRMA ALTYAPILARI	Yükseköğretim Kurumları Araştırma Altyapısı Kurulması ve Geliştirilmesi	ÖZEL KALEM (REKTÖRLÜK)
	YÜKSEKÖĞRETİMDE BİLİMSEL ARAŞTIRMA VE GELİŞTİRME	Yükseköğretim Kurumlarının Bilimsel Araştırma Projeleri	ÖZEL KALEM (REKTÖRLÜK), TEKNOLOJİK ARAŞTIRMA MERKEZİ, MİKROELEKTROMEKANİK SİSTEMLER ARAŞTIRMA UYGULAMA MERKEZİ, DİĞER MERKEZLER, DİĞER BÖLÜMLER
YÜKSEKÖĞRETİM	ÖN LİSANS EĞİTİMİ, LİSANS EĞİTİMİ VE LİSANSÜSTÜ EĞİTİM	Doktora ve Tıpta Uzmanlık Eğitimi	FEN BİLİMLERİ ENSTİTÜSÜ, DENİZ BİLİMLERİ ENSTİTÜSÜ, UYGULAMALI MATEMATİK ENSTİTÜSÜ, SOSYAL BİLİMLER ENSTİTÜSÜ, İLETİŞİM BİLİMLERİ ENSTİTÜSÜ
		Yükseköğretim Kurumları Bilgi ve Kültürel Kaynaklar ile Sportif Altyapının Geliştirilmesi Hizmetleri	KÜTÜPHANE VE DOKÜMANTASYON DAİRE BAŞKANLIĞI
		Yükseköğretim Kurumları Birinci Öğretim	İDARİ VE MALİ İŞLER DAİRE BAŞKANLIĞI, BİLGİ İŞLEM DAİRE BAŞKANLIĞI, YAPI İŞLERİ VE TEKNİK DAİRE BAŞKANLIĞI, FEN-EDEBİYAT FAKÜLTESİ, MİMARLIK FAKÜLTESİ, MÜHENDİSLİK FAKÜLTESİ, TEKNİK BİLİMLER MESLEK YÜKSEKOKULU, EĞİTİM FAKÜLTESİ, İKTİSADİ VE İDARİ BİLİMLER FAKÜLTESİ, YABANCI DİLLER YÜKSEKOKULU, DİĞER BÖLÜMLER
		Yükseköğretim Kurumları İkinci Öğretim	TEKNİK BİLİMLER MESLEK YÜKSEKOKULU
		Yükseköğretim Kurumları Tezsiz Yüksek Lisans	FEN BİLİMLERİ ENSTİTÜSÜ, SOSYAL BİLİMLER ENSTİTÜSÜ, İLETİŞİM BİLİMLERİ ENSTİTÜSÜ
		Yükseköğretim Kurumları Uluslararası Ortak Eğitim ve Öğretim Programı	ÖZEL KALEM (REKTÖRLÜK)
		Yükseköğretim Kurumları Yaz Okulları	ÖZEL KALEM (GENEL SEKRETERLİK), YAPI İŞLERİ VE TEKNİK DAİRE BAŞKANLIĞI, FEN-EDEBİYAT FAKÜLTESİ, MÜHENDİSLİK FAKÜLTESİ, TEKNİK BİLİMLER MESLEK YÜKSEKOKULU, SOSYAL BİLİMLER ENSTİTÜSÜ, EĞİTİM FAKÜLTESİ, İKTİSADİ VE İDARİ BİLİMLER FAKÜLTESİ, YABANCI DİLLER YÜKSEKOKULU, DİĞER BÖLÜMLER
		Yükseköğretimde Barınma Hizmetleri	SAĞLIK, KÜLTÜR VE SPOR DAİRE BAŞKANLIĞI
		Yükseköğretimde Beslenme Hizmetleri	SAĞLIK, KÜLTÜR VE SPOR DAİRE BAŞKANLIĞI
		Yükseköğretimde Kültür ve Spor Hizmetleri	SAĞLIK, KÜLTÜR VE SPOR DAİRE BAŞKANLIĞI
		Yükseköğretimde Öğrenci Yaşamına İlişkin Diğer Hizmetler	SAĞLIK, KÜLTÜR VE SPOR DAİRE BAŞKANLIĞI, YAPI İŞLERİ VE TEKNİK DAİRE BAŞKANLIĞI, FEN BİLİMLERİ ENSTİTÜSÜ, UYGULAMALI MATEMATİK ENSTİTÜSÜ, FEN-EDEBİYAT FAKÜLTESİ, MİMARLIK FAKÜLTESİ, MÜHENDİSLİK FAKÜLTESİ, SOSYAL BİLİMLER ENSTİTÜSÜ, İLETİŞİM BİLİMLERİ ENSTİTÜSÜ, EĞİTİM FAKÜLTESİ, İKTİSADİ VE İDARİ BİLİMLER FAKÜLTESİ
		Yükseköğretimde Sağlık Hizmetleri	SAĞLIK, KÜLTÜR VE SPOR DAİRE BAŞKANLIĞI
YÖNETİM VE DESTEK PROGRAMI	TEFTİŞ, DENETİM VE DANIŞMANLIK HİZMETLERİ	Hukuki Danışmanlık ve Muhakemat Hizmetleri	HUKUK MÜŞAVİRLİĞİ
		İç Denetim	ÖZEL KALEM (REKTÖRLÜK)
	ÜST YÖNETİM, İDARİ VE MALİ HİZMETLER	Bilgi Teknolojilerine Yönelik Faaliyetler	BİLGİ İŞLEM DAİRE BAŞKANLIĞI
		Diğer Destek Hizmetleri	İDARİ VE MALİ İŞLER DAİRE BAŞKANLIĞI, SAĞLIK, KÜLTÜR VE SPOR DAİRE BAŞKANLIĞI, YAPI İŞLERİ VE TEKNİK DAİRE BAŞKANLIĞI, ÖĞRENCİ İŞLERİ DAİRE BAŞKANLIĞI
		Genel Destek Hizmetleri	ÖZEL KALEM (GENEL SEKRETERLİK)
		İnsan Kaynakları Yönetimine İlişkin Faaliyetler	PERSONEL DAİRE BAŞKANLIĞI
		Özel Kalem Hizmetleri	ÖZEL KALEM (REKTÖRLÜK)
		Strateji Geliştirme ve Mali Hizmetler	STRATEJİ GELİŞTİRME DAİRE BAŞKANLIĞI
Taşınmaz Mal Gelirleriyle Yürütülecek Hizmetler	YAPI İŞLERİ VE TEKNİK DAİRE BAŞKANLIĞI		

6.6.2 Performans Göstergelerinin İzlenmesi ve Takibinden Sorumlu Birimlere İlişkin Tablo

PROGRAM	ALT PROGRAM	PERFORMANS GÖSTERGELERİ	SORUMLU BİRİM	
ARAŞTIRMA, GELİŞTİRME VE YENİLİK	ARAŞTIRMA ALTYAPILARI	Araştırma altyapısı projesi tamamlanma oranı	STRATEJİ GELİŞTİRME DAİRE BAŞKANLIĞI	
	YÜKSEKÖĞRETİMDE BİLİMSEL ARAŞTIRMA VE GELİŞTİRME	Ar-ge'ye harcanan bütçenin toplam bütçeye oranı	STRATEJİ GELİŞTİRME DAİRE BAŞKANLIĞI	
		Ar-ge sonucu ortaya çıkan ürünlere ilişkin alınan patent sayısı	ORTA DOĞU TEKNİK ÜNİVERSİTESİ	
		Ar-ge sonucu ticarileştirilen ürün sayısı	ORTA DOĞU TEKNİK ÜNİVERSİTESİ	
		Araştırma merkezleri gelir miktarı	STRATEJİ GELİŞTİRME DAİRE BAŞKANLIĞI	
		Araştırma merkezlerinin sanayi ile yaptığı proje sayısı	DİĞER MERKEZLER	
		BAP kapsamında desteklenen araştırma projeleri sayısı	ORTA DOĞU TEKNİK ÜNİVERSİTESİ	
		Öğretim elemanı başına düşen ar-ge proje sayısı	ORTA DOĞU TEKNİK ÜNİVERSİTESİ	
		Patent, faydalı model ve endüstriyel tasarım başvuru sayısı	ORTA DOĞU TEKNİK ÜNİVERSİTESİ	
		Ulusal ve uluslararası kuruluşlar tarafından desteklenen ar-ge projesi sayısı	ORTA DOĞU TEKNİK ÜNİVERSİTESİ	
		Uluslararası endekslerde yer alan bilimsel yayın sayısı	KÜTÜPHANE VE DOKÜMANTASYON DAİRE BAŞKANLIĞI	
	HAYAT BOYU ÖĞRENME	YÜKSEKÖĞRETİM KURUMLARI SÜREKLİ EĞİTİM FAALİYETLERİ	Dezavantajlı gruplara yönelik sosyal entegrasyon ve kapsayıcılığa ilişkin yapılan faaliyet sayısı	ORTA DOĞU TEKNİK ÜNİVERSİTESİ
			Eğitim programlarına başvuran kişi sayısı	DİĞER MERKEZLER
Mezunlara yönelik gerçekleştirilen faaliyet sayısı			ORTA DOĞU TEKNİK ÜNİVERSİTESİ	
Sürekli Eğitim Merkezi (SEM) ve Dil Merkezi (DİLMER) tarafından mesleki eğitime yönelik verilen sertifika sayısı			DİĞER MERKEZLER	
Tamamlanan sosyal sorumluluk projeleri sayısı			ORTA DOĞU TEKNİK ÜNİVERSİTESİ	
Üniversitenin çevrecilik alanlarında aldığı ödül sayısı			ORTA DOĞU TEKNİK ÜNİVERSİTESİ	
TEDAVİ EDİCİ SAĞLIK	TEDAVİ HİZMETLERİ	Ameliyat sayısı		
		Üniversite hastaneleri nitelikli yatak oranı		
		Üniversite hastaneleri yatak doluluk oranı		
		Yatan hasta sayısı		
YÜKSEKÖĞRETİM	ÖĞRETİM ELEMANLARINA SAĞLANAN BURS VE DESTEKLER	SCI, SCI-Expanded, SSCI ve AHCI kapsamındaki dergilerde öğretim elemanı başına düşen yayın sayısı	KÜTÜPHANE VE DOKÜMANTASYON DAİRE BAŞKANLIĞI	
		YÖK tarafından sağlanan araştırma desteklerinden yararlananların sayısı	ÖĞRENCİ İŞLERİ DAİRE BAŞKANLIĞI	
		YÖK tarafından belirlenecek öncelikli alanlarda sağlanan burslardan yararlanan doktora öğrenci sayısı	ÖĞRENCİ İŞLERİ DAİRE BAŞKANLIĞI	
		YÖK tarafından sağlanan yurt dışında yabancı dil yeterliliklerinin artırılmasına yönelik burslardan yararlanan sayısı	ÖĞRENCİ İŞLERİ DAİRE BAŞKANLIĞI	
		Yükseköğretim Kurulu, Türkiye Bilimler Akademisi ve TÜBİTAK bilim, teşvik ve sanat ödülleri sayısı	ORTA DOĞU TEKNİK ÜNİVERSİTESİ	
	ÖN LİSANS EĞİTİMİ, LİSANS EĞİTİMİ VE LİSANSÜSTÜ EĞİTİM	Doktora eğitimini tamamlayanların sayısı	ÖĞRENCİ İŞLERİ DAİRE BAŞKANLIĞI	
		Eğitim bilimleri kontenjan doluluk oranı	ÖĞRENCİ İŞLERİ DAİRE BAŞKANLIĞI	
		Eğitimin program süresinde bitirilme oranı	ÖĞRENCİ İŞLERİ DAİRE BAŞKANLIĞI	
		Fen bilimleri kontenjan doluluk oranı	ÖĞRENCİ İŞLERİ DAİRE BAŞKANLIĞI	

		Kütüphanede bulunan basılı ve elektronik kaynak sayısı	KÜTÜPHANE VE DOKÜMANTASYON DAİRE BAŞKANLIĞI
		Kütüphanede bulunan öğrenci başına düşen basılı ve elektronik kaynak sayısı	KÜTÜPHANE VE DOKÜMANTASYON DAİRE BAŞKANLIĞI
		Kütüphaneden yararlanan kişi sayısı	KÜTÜPHANE VE DOKÜMANTASYON DAİRE BAŞKANLIĞI
		Lisansüstü öğrencilerin toplam öğrenciler içindeki payı	ÖĞRENCİ İŞLERİ DAİRE BAŞKANLIĞI
		Öğrenci başına düşen eğitim alanı	YAPI İŞLERİ VE TEKNİK DAİRE BAŞKANLIĞI
		Öğrenci başına düşen kapalı alan	YAPI İŞLERİ VE TEKNİK DAİRE BAŞKANLIĞI
		Öğrenci değişim programlarından yararlanan öğrencilerin oranı	ÖĞRENCİ İŞLERİ DAİRE BAŞKANLIĞI
		Öğretim üyesi başına düşen öğrenci sayısı	ÖĞRENCİ İŞLERİ DAİRE BAŞKANLIĞI
		Sağlık bilimleri kontenjan doluluk oranı	
		Sosyal bilimler kontenjan doluluk oranı	ÖĞRENCİ İŞLERİ DAİRE BAŞKANLIĞI
		Teknokent veya Teknoloji Transfer Ofisi (TTO) projelerine katılan öğrenci sayısı	ORTA DOĞU TEKNİK ÜNİVERSİTESİ
		Uluslararası kuruluşlarla ortak uygulanan eğitim programı sayısı	ÖĞRENCİ İŞLERİ DAİRE BAŞKANLIĞI
		Yabancı dilde eğitim veren program sayısı	ÖĞRENCİ İŞLERİ DAİRE BAŞKANLIĞI
		Yabancı uyruklu akademisyen sayısı	PERSONEL DAİRE BAŞKANLIĞI
		Yabancı uyruklu öğrenci sayısı	ÖĞRENCİ İŞLERİ DAİRE BAŞKANLIĞI
		Yan dal ve çift ana dal programından mezun olanların toplam mezun sayısına oranı	ÖĞRENCİ İŞLERİ DAİRE BAŞKANLIĞI
	YÜKSEKÖĞRETİMDE ÖĞRENCİ YAŞAMI	Barınma hizmetlerinden yararlanan öğrenci sayısı	SAĞLIK, KÜLTÜR VE SPOR DAİRE BAŞKANLIĞI
		Beslenme hizmetlerinden yararlanan öğrenci sayısı	SAĞLIK, KÜLTÜR VE SPOR DAİRE BAŞKANLIĞI
		Öğrenci başına düşen sosyal donatı alanı	YAPI İŞLERİ VE TEKNİK DAİRE BAŞKANLIĞI
		Öğrenci kulüp ve topluluk sayısı	SAĞLIK, KÜLTÜR VE SPOR DAİRE BAŞKANLIĞI
		Sosyal, kültürel ve sportif faaliyet sayısı	SAĞLIK, KÜLTÜR VE SPOR DAİRE BAŞKANLIĞI
		Yükseköğretimde öğrenci başına barınma harcaması	STRATEJİ GELİŞTİRME DAİRE BAŞKANLIĞI
		Yükseköğretimde öğrenci başına beslenme harcaması	STRATEJİ GELİŞTİRME DAİRE BAŞKANLIĞI
		Yükseköğretimde öğrenci yaşamından memnuniyet oranı	ORTA DOĞU TEKNİK ÜNİVERSİTESİ
		Yükseköğretimde öğrencilere sunulan sağlık hizmetinden yararlanan öğrenci sayısının toplam öğrenci sayısına oranı	SAĞLIK, KÜLTÜR VE SPOR DAİRE BAŞKANLIĞI