



**ORTA DOĞU TEKNİK
ÜNİVERSİTESİ**

**2021 YILI
PERFORMANS
PROGRAMI**

ÜST YÖNETİCİ SUNUŞU

Orta Doğu Teknik Üniversitesi, kurulduğu günden bu yana bireysel, toplumsal, evrensel değerleri ve gelişimi önemseyen, sosyal sorumluluk bilinci oluşturmaya özen gösteren, bilimsel, teknolojik, kültürel ve çevresel değişimleri yaratabilecek ve sürdürebilecek nitelikte, yaşam boyu öğrenmeyi ilke edinmiş bireyler yetişmesine liderlik ve öncülük eden bir eğitim anlayışını simgeleyen uluslararası bir üniversite olmuştur.

ODTÜ son 3 yılda, Eğitim-Öğretim, Araştırma, Üniversite-Sanayi İşbirliği, Uluslararasılaşma ve Topluma Hizmet alanlarında ülkemizdeki üniversiteler içinde en önde gelen Üniversite olmuştur. YÖK 2017 ve 2018 yılları araştırma üniversiteleri performans değerlendirme sonucuna ve çıktı odaklı parametrelere göre her iki yılda da “En Başarılı Araştırma Üniversitesi Ödülünü”, YÖK 2017 yılı üstün başarı ödülleri “Kurumsal Ödül” kategorisinde “Uluslararasılaşma Ödülünü”, YÖK 2019 yılı üstün başarı ödülleri “Kurumsal Ödül” kategorisinde “Üniversite Sanayi İşbirliği Ödülünü” almaya hak kazanmıştır. TÜBİTAK öncülüğünde oluşturulan “2018 Yılı Girişimci Yenilikçi Üniversite Endeksi” sonuçlarına göre de ODTÜ ilk sırada yer almıştır. Uluslararası arenada, 7. Çerçeve Programı'nda en başarılı, Ufuk2020 (H2020) Programı'nda ise en başarılı 2. Türk araştırma kurumu olmuştur. ODTÜ 41 Ufuk2020 projesine ev sahipliği yapmaktadır. Ayrıca, 4 Avrupa Araştırma Konseyi (ERC) projesi ve 2 “Twinning” projesinde koordinatör olarak yer almaktadır. Bu projeler arasında, ODTÜ Deniz Bilimleri Enstitüsü tarafından koordine edilen "Black Sea CONNECT" isimli proje, Ufuk2020 programının Gıda, Tarım, Balıkçılık ve Biyoteknoloji Alanı'nda desteklenmeye hak kazanan ilk çok ortaklı konsorsiyumu olarak öne çıkmaktadır. Üniversitemiz Güneş Enerjisi Araştırma ve Uygulama Merkezi (GÜNAM) tarafından koordine edilen "Solar Twinning to Create Solar Research Twins" projesi ise, Türk üniversitelerinin ilk Twinning projesi, Üniversitemiz tarafından koordine edilen ilk çok uluslu Ufuk2020 projesi olmuştur. Bunlara ek olarak, 100/2000 YÖK Doktora Bursu almaya hak kazanan öğrencilerimizin akademik performansları Başarı Durumu Uygulama Esasları çerçevesinde izlenmeye başlanmıştır. Uluslararası görünürlüğümüzü artırma ve çalışmalarını yurt dışında sürdüren bilim insanları için Üniversitemizi daha cazip kılma çabalarımız devam etmektedir.

Yükseköğretimde Covid 19 pandemi dönemi ve pandemi sonrası dikkate alınarak uzaktan öğretim süreçlerinin daha etkin, verimli ve kaliteli yürütülebilmesi için düzenlemeler yapılmıştır. Bu kapsamda ODTÜ Uzaktan Eğitim Araştırma ve Uygulama Merkezi kurulmuş ve düzenlemelerle uzaktan öğretimin doğrudan akademik birimlerin ihtiyaç ve yönlendirmelerini dikkate alarak yürütülebilmesine imkân sağlanmıştır. Üniversitemizde pandemi öncesi yaygın bir uzaktan eğitim pratiği bulunmamakla beraber eğitimin teknolojiyle zenginleştirilmesine yönelik uzun yıllardır sürdürülen çalışmalar bulunmaktadır. Derslerin İnternet üzerinden desteklenmesine imkân sağlayan teknik altyapımızın sürekli iyileştirilmesine yönelik politikalar her yıl Enformatik Komisyonu'nda alınan kararlar doğrultusunda hayata geçirilmiştir. İlgili birimlerimiz öğretim elemanlarının dijital becerilerinin geliştirilmesi için her yıl düzenli seminerler vermektedir. Öğrencilerimizin dijital yeterlilikleri ve derslerin teknoloji ile zenginleştirilmesi için üniversiteden beklentileri konusunda tüm dünyada yürütülen çalışmalara ODTÜ uzun yıllardır katılmaktadır.

Üniversitemizden beklenen yüksek performans çizgisini başarıyla sürdürmek; hatta beklentileri aşmak için hep birlikte inançla çalışmaya devam edeceğimizi ifade eder; performans programı hazırlama yükümlülüğünü getiren 5018 sayılı Kamu Mali Yönetimi ve Kontrol Kanunu çerçevesinde, Üniversitemiz 2021 Yılı Performans Programını tüm kamuoyunun, ilgili kurum ve kuruluşların bilgisine sunarım.

Prof. Dr. Mustafa Verşan Kök

Rektör

İÇİNDEKİLER

I- GENEL BİLGİLER	3
A. Yetki, Görev ve Sorumluluklar	3
B. Teşkilat Yapısı	4
C. Fiziksel Kaynaklar	5
<i>a. Alan Bilgileri</i>	5
<i>b. Taşıt Bilgileri</i>	6
<i>c. Bilgi ve Teknolojik Kaynaklar</i>	6
<i>i. Bilişim Hizmetleri</i>	6
<i>ii. Kütüphane Hizmetleri</i>	11
D. İnsan Kaynakları	13
<i>a. Akademik Personel</i>	13
<i>b. İdari Personel</i>	15
II- PERFORMANS BİLGİLERİ	17
A. Temel Politikalar ve Öncelikler	17
B. Amaç ve Hedefler	18
1. <i>Misyon ve Vizyon</i>	18
2. <i>İdarenin Amaç ve Hedefleri</i>	18
3. <i>Alt Program Hedefleri ve Stratejik Plan İlişkisi Tablosu</i>	24
C. İdare Performans Bilgisi	25
1. <i>Program Performans Bilgisi Tabloları</i>	25
D.İdarenin Toplam Kaynak İhtiyacı	39
1. <i>Faaliyet Maliyetleri Tabloları</i>	39
2. <i>Faaliyetler Düzeyinde İdare Performans Programı Maliyeti Tablosu</i>	63
3. <i>Ekonomik Sınıflandırma Düzeyinde İdare Performans Programı Maliyeti</i>	64
E.Diğer Hususlar	65
1. <i>Faaliyetlerden Sorumlu Harcama Birimlerine İlişkin Tablo</i>	65
2. <i>Performans Göstergelerinin İzlenmesi ve Takibinden Sorumlu Birimlere İlişkin Tablo</i>	66

I- GENEL BİLGİLER

Tarihçe

Orta Doğu Teknik Üniversitesi, Türkiye ve Orta Doğu ülkelerinin kalkınmalarına katkıda bulunmak, özellikle fen bilimleri ve sosyal bilimler alanlarında eleman yetiştirmek üzere 15 Kasım 1956 tarihinde "Orta Doğu Yüksek Teknoloji Enstitüsü" adıyla eğitime başlamıştır. Üniversitemizin "Kuruluş ve Hazırlıkları Hakkındaki 6887 Sayılı Kanun" 29 Ocak 1957 tarihinde; ODTÜ'nün özel statüsünü belirleyen ve tüzel kişiliğine kavuşturan 7307 sayılı "Kuruluş Kanunu" ise 27 Mayıs 1959 tarihinde yürürlüğe girmiştir. ODTÜ, 1981 yılında yürürlüğe giren 2547 sayılı "Yükseköğretim Kanunu" kapsamına alınmıştır.

Türk yükseköğrenim sistemine birçok yenilik getiren ve çağdaş eğitimin öncüsü olan Orta Doğu Teknik Üniversitesi, ilk yıllarını Kızılay'da Müdafaa Caddesi'nde Emekli Sandığı'na ait küçük bir bina ile TBMM arkasında bulunan barakalarda geçirdikten sonra, 1963 yılında bugünkü kampusu yerine taşınmıştır. İlk olarak 1956 yılında Mimarlık Bölümü öğretime açılmış, 1957 Şubat döneminde de Makine Mühendisliği Bölümü'nde öğretime başlanmıştır. 1957-1958 öğretim yılı başında Mimarlık, Mühendislik ve İdari Bilimler Fakülteleri kurulmuş, 1959 yılında da Fen Edebiyat Fakültesi'nin kuruluşu tamamlanmıştır. Eğitim Fakültesi ise 1982 yılında öğretime başlamıştır.

Bugün ODTÜ, üç ayrı kampusta eğitim, araştırma ve toplumsal hizmet faaliyetlerini yürütmektedir. Ankara'daki ana kampusu, yaklaşık 40.000 dekarlık (4.000 hektarlık) bir araziye sahiptir; bu arazi, 30.430 dekarlık (3.043 hektarlık) orman alanını ve Ankara'nın merkezinden 20 km uzaktaki Eymir Gölü'nü de içine almaktadır. Akdeniz sahilindeki ODTÜ Mersin-Erdemli Kampusu Deniz Bilimleri Enstitüsü'nü barındırmaktadır. ODTÜ Kuzey Kıbrıs Kampusu, TBMM ve Kuzey Kıbrıs Türk Cumhuriyeti Meclisi tarafından kabul edilen bir uluslararası anlaşma ile kurulmuş ve 2005-2006 akademik yılı başında faaliyete geçmiştir.

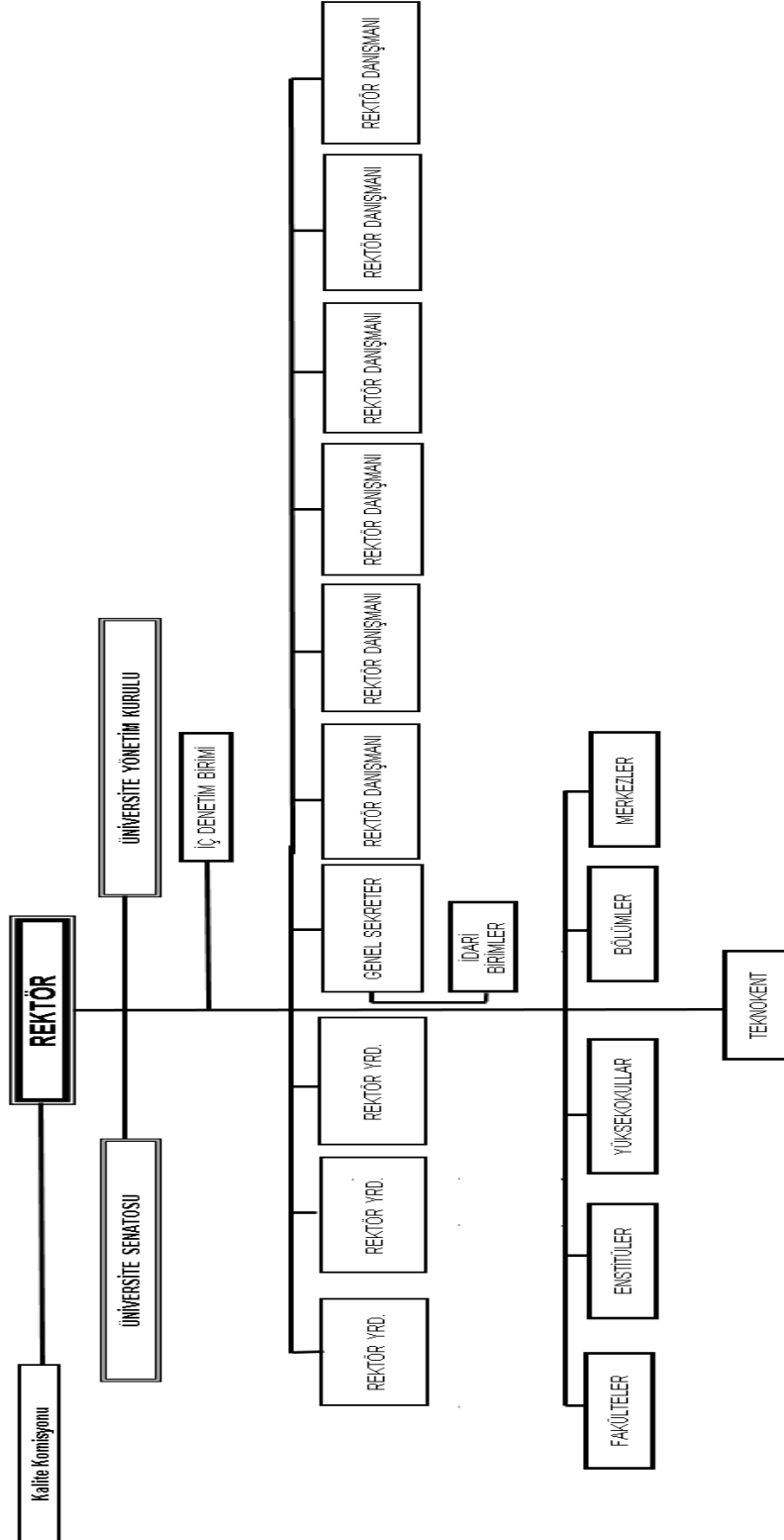
A. Yetki, Görev ve Sorumluluklar

Bir devlet üniversitesi olan ODTÜ, bünyesindeki akademik, idari ve mali yetki ve sorumluluklar 2547 sayılı "Yükseköğretim Kanunu", 5018 sayılı "Kamu Mali Yönetimi ve Kontrol Kanunu" ile diğer ilgili yasa ve mevzuat ile düzenlenmektedir. Üniversitenin akademik ve idari teşkilatlanması, birimlerin faaliyet ve sorumluluk alanları, yönetici ve kurulların yetki ve sorumlulukları ilgili yasa, yönetmelik ve diğer mevzuatla belirlenmiştir.

ODTÜ'de 3'ü uluslararası ortak program olmak üzere 41 lisans programının yürütüldüğü 5 Fakülte, 108 yüksek lisans ve 69 doktora programının yürütüldüğü 5 Enstitü, İngilizce eğitimi veren Yabancı Diller Yüksek Okulu faaliyet göstermektedir.

B. Teşkilat Yapısı

ODTÜ Organizasyon Şeması



C. Fiziksel Kaynaklar

Üniversitenin bütün fakülteleri ve bölümleri, KKTC’de bulunan Kuzey Kıbrıs Kampus ile Mersin-Erdemli’de bulunan Deniz Bilimleri Enstitüsü dışında aynı kampus alanı içindedir. Üniversitemizde bulunan eğitim, araştırma, sosyal hizmet ve idari ünitelere ilişkin alan bilgileri aşağıdaki tablolarda verilmektedir.

a. Alan Bilgileri

Tablo 1: Eğitim Mekanlarının Dağılımı

Eğitim Mekanları (Sayı)	
Derslik-Amfi	Laboratuvar
530	430

Tablo 2: Kapalı Alanların Hizmet Alanlarına Göre Dağılımı

Birimler	m ²
Eğitim	328.725
İdari	9.222
Mediko Sosyal	1.570
Barınma	205.712
Beslenme	8.897
Kültür	39.537
Spor	13.688
Diğer (Tesis, Depo vb.)	36.449
Toplam	643.800

Tablo 3: Açık Alanlara Ait Alanların Dağılımı

Alan İsimleri	m ²
Stadyum	20.000
Toprak Saha	3.300
Basketbol Sahaları	1.080
Tenis Kortları	2.200
Tenis Kortları	1.620
Tenis Kortu	7.450
Halı Sahalar	3.285
Plaj Voleybolu Sahası	950
Açık Yüzme Havuzu	700
Spor Sahası	6.000
Basketbol Sahası (Yurtlar Bölgesi)	362
Toplam	46.947

b. Taşıt Bilgileri

Tablo 4: Mevcut Araçların Cinslerine Göre Sayıları

Sıra No	Taşıtın Cinsi	Bütçe	Döner Ser./Diğer	Toplam
T1	Binek otomobil	1	0	1
T2	Binek otomobil	12	0	12
T3	Station-Wagon	1	0	1
T5	Minibüs (Sürücü dahil en fazla 15 kişilik)	6	0	6
T7	Pick-up (Kamyonet, şoför dahil 3 veya 6 kişilik)	10	0	10
T9	Panel	4	0	4
T11-a	Otobüs (Sürücü dahil en az 27, en fazla 40 kişilik)	5	0	5
T11-b	Otobüs (Sürücü dahil en az 41 kişilik)	26	0	26
T12	Kamyon şasi-kabin tam yüklü ağırlığı en az 3.501 Kg.	3	0	3
T13	Kamyon şasi-kabin tam yüklü ağırlığı en az 12.000 Kg.	2	0	2
T14	Kamyon şasi-kabin tam yüklü ağırlığı en az 17.000 Kg.	5	0	5
T15	Ambulans (Tıbbi donanımlı)	1	0	1
T18	Motorsiklet en az 45-250 cc.lik	1	0	1
Toplam		77	0	77

c. Bilgi ve Teknolojik Kaynaklar

i. Bilişim Hizmetleri

İntibak projesi kapsamında, ODTÜ içi ve ODTÜ dışından yatay geçişle gelen öğrencilere ait süreçlerinin METUSIS üzerinden takip edilmesini sağlayan arayüzler tamamlanarak, YÖKSİS entegrasyonu sağlanarak, son beş yıla ait ODTÜ içi ve ODTÜ dışı yatay geçiş verisi gönderilmiştir. METUSIS ASAL entegrasyonu kapsamında Ankara ve Kuzey Kıbrıs Kampusu Öğrenci İşleri Daire Başkanlıklarının lisans ve lisansüstü öğrenciler için askerlik erteleme, iptal ve sorgulama işlemlerini kendilerinin yapabilmesi için geliştirmeler tamamlanmış, kullanılan altyapı kapsamında veritabanı çalışmaları tamamlanarak, geçmiş verilerin yeni yapıya göre uyarlaması tamamlanmıştır. Legacy Sistem ÖİDB arayüzlerinin METUSIS'e taşınması projesi kapsamında hazırlanan prototipe göre 38 legacy sistem programının analiz çalışmalarında kullanılmak üzere dönüştürülme dokümanları hazırlanmıştır. Lisansüstü Başvuru Kabul Değerlendirme Projesi kapsamında, başvuruda eklenen dokümanların ekleme yönteminin değişmesi sebebiyle arayüz ve veritabanı değişikliği çalışmaları tamamlanarak, 2020 Güz Dönemi başvuruları yeni yöntemle alınmaya başlanmıştır. Online Belgeler Projesi kapsamında, pandeminin başlamasıyla birlikte uzaktan belge alımı ve onayların METUSIS üzerinden yapılması süreçlerine Kuzey Kıbrıs Kampüsü ÖİDB de katılmıştır. Bu sebeple var olan tüm süreçlere Kuzey Kıbrıs Kampüsü belgeleri ve imza yetkilileri eklenmiştir. Başta Lisansüstü Başvuru Kabul Değerlendirme Projesi ve İngilizce Yeterlik Sınav Başvurusu olmak üzere tüm METUSIS süreçlerindeki başvuru ödemelerin Web üzerinden yapılması çalışmalarına

başlanmış ve test için bir prototip hazırlanmıştır. Online Akademik Katalog çalışmaları kapsamında veri sağlayan servislerde geliştirmelere devam edilmiştir. Uluslararası Öğrenci lisans programlarına başvuru kabul, değerlendirme projesi kapsamında arayüz ve veritabanı çalışmaları tamamlanarak, projenin her aşamasında gönderilen mektup şablonları METUSIS yönetim arayüzü devreye alınmıştır.

İlk resmi Coronavirus duyurusunun yapılmasından sonra, bölümlere dersleri bazında yapılan uzaktan eğitim anketi sonuçlarının yönetim değerlendirme raporu verileri hazırlanmıştır. ODTÜ Uzaktan Eğitim planlarının yapılabilmesi amacı ile, Geçmiş Dönemler Asenkron / Senkron Eğitim Kullanım Oranları, 2019- 2020 Bahar Dönemi METUSIS’de Tanımlı Derslerin Zaman Dağılımı ve Mevcut Sistem Kullanım İstatistikleri gibi istatistiksel veriler hazırlanmıştır. Hazırlık Okulu, Ön-Lisans, Lisans ve Lisansüstü derslerin sınavları, Lisansüstü programlardaki doktora yeterlilik sınavlarının yapılabilmesi için gün, saat ve öğrenci sayısını veren günlük listeler hazırlanmıştır.

Covid-19 pandemisi kapsamında uzaktan eğitim çalışmalarının hız kazanması ile birlikte BigBlueButton, Blackboard Collaborate, Cisco Webex, Microsoft Teams, Zoom ve JITSİ gibi ODTÜClass ta senkron eğitim için kullanılacak araçlar incelenmiştir. Blackboard Collaborate ve BigBlueButton ile ODTÜClass entegrasyonu sağlanmıştır.

2019-2020 Bahar Dönemi kapsamında açılan tüm kredili derslerde geçerli olmak üzere, klasik Harf Notu notlandırma sistemimizin yanı sıra "isteğe bağlı Geçti/Kaldı sistemi" uygulamasına karar verilmesiyle birlikte, METUSIS ve Öğrenci Portalında yer alan Akademik yarı yıl bilgisi, Not çizelgesi dökümü, Müfredat, Standing, Diploma , Diploma eki, Mezuniyet kontrolleri, Yeni dönem oluşturma, Not girişleri, Etkileşimli Kayıt, Tüm listeleme ve istatistikler, 4 no’lu ders yarıyıl bilgisi programı, Çevrimiçi not çizelgesi dökümü, İYS, Yatay Geçiş, Çift Anadal Yandal, Bütünleme başvuru ve değerlendirme süreçleri Geçti/Kaldı sistemine göre analiz edilerek gerekli güncellemeler tamamlanmıştır.

Öğrenci Portalında Geçti/Kaldı Harf Notu Tercihi başvurusu analiz ve altyapı çalışmaları tamamlanmıştır. Testleri yapılarak kullanıma hazır hale getirilmiştir. METUSIS’te ÖİDB’nin öğrenci adına Geçti/Kaldı Harf Notu Tercihi başvurusu yapılabilmesi veya güncellemesini sağlayan arayüz tamamlanmıştır.

Uzaktan Öğretim Döneminin başlamasıyla finaller online yapılmak istenmiş ve bu amaçla final tarihlerinin iki oturum şeklinde sisteme tanımlama altyapı çalışmaları tamamlanarak, bölümlerin kullanımına açılmıştır. Yoğunlaştırılmış Uzaktan Öğretim Döneminin başlamasıyla birlikte notlandırma süreçleri değişmiş ve sistem üzerinde gerekli bakımlar tamamlanmıştır. Ders Değerlendirme Anketlerinin online yapılması kararı ile birlikte, anketin online yapılması çalışmalarına başlanmıştır.

Son sürüm anket servisi <https://anket.metu.edu.tr> adresinden yeni arayüzü ile hizmete sunulmuştur. Ankara ve Kuzey Kıbrıs kampüsü için <https://adayogrenci.metu.edu.tr> web sitesi oluşturulmuştur. Yetki ile giriş yapılması gereken ODTÜ web sayfalarına e-devlet şifresi ile giriş yapılması için gerekli altyapı oluşturulmuştur. Covid-19 ile ilgili Üniversitemiz çalışmaları hakkında bilgi veren <http://covid19.metu.edu.tr> sayfası hazırlanmıştır. Uzaktan eğitim için kullanılan <https://its.metu.edu.tr/uzaktanegitim> web sitesine yetkili erişim olanağı eklenmiştir. <https://harita.metu.edu.tr> adresinde bulunan ODTÜ Harita Servisi’ne yerleşke içindeki yapıtların ve kablosuz network alanlarının bilgisi eklenmiş, semt servisleri güzergahları güncellenmiştir.

Yeni açılan ODTÜ Siber Güvenlik Merkezi web sayfası için altyapı oluşturulmuştur. <https://bilimkafe.metu.edu.tr/> sayfasından güncel etkinliklerin duyurulması sağlanmıştır. AYNA Klinik Psikoloji Destek Ünitesi web sayfası için <https://aynadn.metu.edu.tr/> adresinde forum altyapısı oluşturulmuştur. ODTÜ ile ilgili haberlerin yer aldığı <https://basinda.metu.edu.tr> altyapısında iyileştirmeler yapılmıştır. Elektronik liste servisinde yer alan duyuru listeleri için çeşitli otomasyon çalışmaları yapılmış, akademik kadrolardan emekli olan mensuplarımız için akademik-emekli-duyuru listesi, lisansüstü öğrenciler için lisansüstü-duyuru, doktora-duyuru ve yükseklisans-duyuru listeleri oluşturulmuştur.

Bütünleşik Bilgi Sistemi (BBS) kapsamında ODTÜ Portalinden sunulan Bütçe Yönetimi hizmetinde yapılan süreç güncellemeleri testleri tamamlanıp kullanıcıların iletği hatalar giderilmiş güncel süreçler kullanıma alınmıştır. Aynı hizmette, bütçe ekleme/aktarma işlemlerinin ödenekler sayfasından özet olarak görüntülenebilmesi, yine ekleme/aktarma işlemlerinin ayrıntılı olarak izlenebileceği değişiklik teklifleri ekranının birimlere uyarlanması, birim bütçesi ekranında doğrudan temin ile yapılan alımların tertip bazında ve mal, hizmet ve yapım işi olarak ayrı ayrı izlenebilmesi, kayıtların sorgulama kriterlerinde birden fazla durum seçilebilmesi, sorgu sonuçlarının sayfa gösteriminin düzenlenmesi, iptal süreci başlatılmış kayıtlar üzerinde değişiklik yapılamaması, tertip seçilen ekranlardan analitik sınıflandırma rehberine erişim olanağı, yatırım projelerinin projenin sahibi birimler tarafından izlenebilmesi, bütçe kayıtlarının son ödeme üzerinden sorgulanabilmesi, bütçe kayıt girişlerinde ve ilgili onay ekranlarında ödenek aşımı ve doğrudan temin uyarısı gibi yeni fonksiyonlar geliştirilmiştir.

BBS kapsamında Açık Bilim altyapısı olarak belirlenen Dspace açık kaynak kodlu yazılımı Kütüphane ve Dokümantasyon Daire Başkanlığı (KDDB) işbirliğiyle ODTÜ'ye uyarlanmış, open.metu.edu.tr adresinden sunulmaya başlanmıştır. KDDB ile veri bütünleştirme çalışmaları yürütülmüş, geçmiş veri sisteme aktarılmaya başlanmıştır. Tüm tezler yeni altyapıya aktarılmış, Akademik Veri Yönetim Sistemi (AVESİS) ile bütünleştirme çalışmaları tamamlanarak bu sistemde yer alan varlıkların meta verisi Açık Bilim platformuna aktarılmıştır. Dspace arayüzlerinin kullanıcı dostu olmaması sebebiyle veri bütünleştirme çalışmalarına paralel olarak BBS altyapısında yeniden geliştirilmesi çalışmalarına başlanmıştır.

Sağlık ve Rehberlik Merkezi işbirliğiyle, Üniversitemiz Klinik Mikrobiyoloji ve Biyokimya Laboratuvarında gerçekleştirilen test sonuçlarına web üzerinden erişim hizmeti geliştirilmiş ve ODTÜ Portalini üzerinden sunulmaya başlanmıştır.

BİDB Bilgi Güvenliği Ekibi ve Üniversitemiz Kişisel Verileri Koruma Komisyonuyla birlikte çalışarak Kişisel Verileri Koruma Kanununa uygun şekilde Kişisel Veri Envanteri Yönetimi hizmeti geliştirilmiş, ODTÜ Portalini üzerinden hizmete sunulmuştur. Bu hizmetle birimlerin kişisel verilerini belirlemesi, bu verileri hangi süreçlerde ve ne şekilde topladıklarını belirlemeleri sağlanmıştır. Ayrıca KVKK uyarınca kurumların hazırlaması beklenen Aydınlatma Metni ve Açık Rıza Metni gibi belgeleri kullanıcıların sistemden otomatik olarak alabilmeleri sağlanmıştır.

BBS kapsamında tedarik edilen Strateji ve Kalite Yönetim Bilgi Sistemi'nde (SKYBIS) kullanıcılardan gelen talepler doğrultusunda değişiklikler yaptırılmıştır. Sistemin yönetim işlemleri hakkında Kurumsal Gelişim ve Planlama Ofisi ve Strateji Geliştirme Daire Başkanlığı Stratejik Planlama birimi personeline ayrıntılı eğitimler verilmiş, kullanım videoları hazırlanarak paylaşıma açılmıştır.

BGB olarak Kişisel Verileri Koruma Komisyonu koordinatörlüğü gerçekleştirilmiştir. Enformatik Grubu ile birlikte çalışarak "ilgili kişinin başvurusu" işlemi için ODTÜ bilişim hizmetlerindeki ilk e-devlet entegrasyonu işlemi gerçekleştirilmiştir. Kuzey Kıbrıs Kampüsüne gidilerek Kişisel Verileri Koruma Kanunu ile ilgili eğitim verilmiştir. Bunun yanı sıra, PDB ve Hukuk Müşavirliği ile ortak çalışarak ODTÜ genelinde PDB, ÖİDB, KDDB, BAP, İMİDB vb idari birimlere normal zamanda yüz yüze, pandemi sürecinde çevrimiçi olacak şekilde eğitimlerin verilmesi sağlanmıştır. ODTÜ genelinde tüm akademik birim yöneticilerine ve merkez müdürlerine çevrimiçi Kişisel Verileri Koruma Kanunu ile ilgili eğitim verilmiştir. ODTÜ genelinde geliştirilen yazılımların güvenlik zafiyetlerinin belirlenmesi amacıyla kaynak kod analizi yazılımı satın alınmış ve BİDB'de geliştirilen yazılımlar için çalışmalar başlatılmıştır. ODTÜ BİDB ve KKK bilişim hizmetlerindeki siber güvenlik zafiyetlerini belirlemek ve ardından da bu zafiyetlere çözüm üretmek amacıyla penetrasyon testi hizmeti satın alınmıştır.

ODTÜ BİDB tarafından sunulan bilişim hizmetlerinin bazılarında firmalardan danışmanlık ve bakım hizmeti alınmaktadır. Bu firmaların bakım hizmeti sırasında yaptıkları işleri takip etmek için "yetkili kullanıcı kodu izleme" yazılımı satın alınmaktadır.

Elektronik Belge Yönetim Sistemi (EBYS) çalışmaları kapsamında sistemin işletimi ve desteği ile kullanıcılardan iletilen hata ya da talepler doğrultusunda çeşitli iyileştirmeler yapılmasına devam edilmiştir. EBYS'nin PTT UETS (Ulusal Elektronik Tebligat Sistemi) ile entegre edilmesi çalışmalarının ilk aşaması olarak, kurumumuza gönderilen e-tebligatların EBYS üzerinden alınmasına 2020 Ocak ayından itibaren başlanmıştır. EBYS yazılım altyapısında yapılan güncelleme ile tüm e-imza sertifikaları ile sorunsuzca imzalayabilme imkanı sağlanmıştır. Resmi yazışmalarda uygulanacak usul ve esaslara uyumluluk amacıyla, EBYS'de oluşturulan evrakların ancak elektronik imzalama ve onay işlemleri tamamlandıktan sonra çıktısının alınabilmesi için yapısal düzenlemeye gidilmiştir. EBYS belge doğrulama özelliğinin e-Devlet kapısına entegre edilmesi amacıyla 2020 Mayıs ayında ODTÜ ile Türksat arasında gereken protokolün imzalanması sağlanmış, entegrasyon için gerekli teknik çalışmalara geçilmiştir. Üniversite mobil uygulamasının Android ve IOS sürümlerinde çeşitli iyileştirmeler ve eklemeler içeren güncellemeler yapılmaya devam edilmiş; SRM tahlil sonuçları ve ODTÜ Spotify hesabına uygulama üzerinden erişim sağlanmıştır. Bu sürümlere ek olarak, mobil uygulamanın MacOS sürümü de geliştirilmesi tamamlanarak 2020 Nisan ayında kullanıma sunulmuştur.

2020 Mart ayı sonuna doğru uzaktan eğitim ve esnek/dönüşümlü çalışma düzenine geçişle birlikte uzaktan erişime daha çok ihtiyaç duyulmaya başlanan lisanslı yazılımlar için Covid-19 salgını süreci kapsamında duyurulan destekler, ilgili firmalarla iletişim kurularak sürekli takip edilmiş ve çeşitli kanallar aracılığıyla kullanıcılara duyurulmuştur.

İlgili mevzuat gereği üniversitemiz İnsan Kaynakları Yönetim Sistemindeki (İKYS) çeşitli verilerin periyodik olarak Sosyal Güvenlik Kurumu Hizmet Takip Programına aktarılması kapsamında, Personel Daire Başkanlığının istekleri doğrultusunda gerekli altyapının oluşturulması çalışmasına devam edilmiş; özlük ve hizmet verilerinin atılması için gerekli altyapı tamamlanarak kullanıma alınmıştır. Oracle İKYS raporlama özelliklerinin artırılması için çalışmalara devam edilerek, mevcut raporlarda iyileştirmeler yapılmış ve yeni raporlar geliştirilmiştir. İKYS ile entegre çalışan Bordro sistemi kapsamında geliştirilmekte olan İşçi Puantaj Modülü çalışmaları takip edilmiş; bu sistem altyapısında yapılacak olan güncelleme çalışması için planlama süreci başlatılmıştır.

Uzaktan eğitim döneminde kullanılmak üzere; 16 adet video konferans sunucusu, 6 adet sınav sunucusu ve 6 adet sınav veritabanı sunucusu hazırlanarak hizmete alınmıştır. "ODTÜclass" servisi ve veritabanında performans iyileştirmeleri yapılmıştır. Final dönemi sunucu başı gerçek yükün hesaplanabilmesi için test senaryoları gerçekleştirilmiş ve sonuçlara göre "ODTÜClass" ve sınav sunucularında performans/kapasite iyileştirmeleri yapılmıştır. Uzaktan eğitim ve esnek/dönüşümlü çalışma düzenine geçilmesi ile birlikte e-posta sistemi ve uzaktan eğitim sunucuları disk kullanımında artış yaşanmıştır. Disk kullanım artışı ile birlikte azalan kapasiteyi dengelemek için servislerde periyodik disk alanı artışları gerçekleştirilmiştir. Final dönemi sunucularında gerekli olan performans artışı için SSD(Solid State Disk) alanında faaliyet gösteren sunuculardan bu alana en az ihtiyaç duyanlar belirlenerek daha yavaş disk alanlarına alınmış ve sınav sunucuları performanslı disk alanlarına taşınmıştır. Öngörülenden daha hızlı disk alanı kullanımı sebebi ile kapasite artış araştırması yapılmış ve teknik şartname hazırlanmıştır. Süresi dolacak olan SSL(Secure Socket Layer) sertifikaların yenilenme süreci başlatılmıştır. e-posta sisteminde kapasite artış, güncelleme ve bakım çalışması yapılmıştır. Uzaktan eğitim alt yapısında meydana gelen ve kullanıcılar tarafından bildirilen problemlere müdahale edilmiş, talepler karşılanmıştır. Sunucu, veri ağı, veri depolama donanımları, işletim sistemleri, sunucu servisleri, sistem otomasyon yazılımlarında rutin güncelleme, güvenlik sıkılaştırma ve bakım faaliyetleri icra edilmiştir.

Bölüm ve birimlerimizdeki ağ altyapısında teknolojik geliştirmeler yapılmıştır. Kablosuz kapsama alanı bölüm ve birimlerde arttırılmıştır. Tüm yurtlarda kablosuz ağ kapsama alanı performansı yüksek olacak şekilde YİTDB ile ortak bir şekilde yapılmıştır. İnşaat ve Makine Mühendislik bölümleri yeni nesil yüksek kapasite kablosuz ağa geçirilmiştir. Ayrıca çeşitli bölüm ve birimlere ek kablosuz ağ cihazları yerleştirilmiştir. Dış mekanlara kablosuz ağ

kapsama alanı eklenmiştir. Stadyum kablosuz ağ ile kapsanmıştır. Tüm kablosuz ağ noktaları Harita servisine işlenmiştir. VPN servisi tam kapasite çalışmaktadır. Ayrıca, yönetim tarafından istenen ek yetkilendirmeli VPN servisi BİDB tarafından test edilerek kullanılmaya başlanmıştır. Kablosuz ağ yönetim cihazı gerekli testlerden sonra yazılımsal olarak güncellenmiştir. ULAKBİM'in ana kampüsümüze taşınması gerçekleşmiştir. Gerekli teknik çalışmalar bitmiştir. Öğrencilere yeni tasarım kimlik kartları ilgili bölüm/birimler tarafından teslim edilmeye devam edilmektedir. Tüm kimliklerin tasarımlarının yenilenmesi çalışmalarına birimler tarafında devam etmektedir.

ODTÜPASS sistemi idari yönetimi ilgili birime aktarılmıştır. Öğrenci taşıt pulu istekleri online olarak firma tarafından yapılmıştır. Bundan sonra sistem ile ilgili istekler birim tarafından değerlendirilip takip edilecektir.

Tablo 5: Bilgi ve Teknolojik Kaynaklar¹

Cinsi	Toplam
Masaüstü Bilgisayarlar	9.023
Dizüstü Bilgisayarlar	2.745
Tablet Bilgisayarlar	743
Cinsi	Toplam
Projeksiyon	1.052
Slayt makinesi	13
Tepegöz	154
Barkot Okuyucu	20
Fotokopi makinesi	242
Faks	73
Fotoğraf makinesi	293
Televizyonlar	246
Tarayıcılar	207
Müzik Setleri	16
Mikroskoplar	501
DVD Okuyucu ve Oynatıcı	76

ii. Kütüphane Hizmetleri

Tablo 6: Sayılarla ODTÜ Kütüphanesi¹

	2015	2016	2017	2018	2019
KİTAP					
Toplam Basılı Kitap	480.374*	492.905*	502.986*	510.901*	520.790*
Yıl içinde Koleksiyona Eklenen Kitap	10.456*	12.531*	10.081*	7.915*	9.889*
Satın Alınan Kitap	8.438	2.647	3.139	1.790	1.842
Bağış Kitap	2.018	9.884	6.942	6.125	8.047
SÜRELİ YAYIN					
Ciltli Dergi	191.538	193.681	196.635	198.225	198.612
Basılı Dergi Aboneliği	971	960	465	284	107
Bağış/Değişim Dergi	152	127	123	84	24
TEZ					
Toplam Basılı Tez	25.718	26.556	27.190	28.221	29.212
Yıl içinde Koleksiyona Eklenen Tez	1.016	838	634	1.031	991

* İlgili yılın basılı tez sayıları hariç tutularak, 2015-2019 yılları arasındaki “toplam basılı kitap” ve “yıl içinde koleksiyona eklenen kitap” sayıları yeniden hesaplanmıştır.

Elektronik Bilgi Kaynakları

	2015	2016	2017	2018	2019
VERİTABANI	164	162	168	177	173
Kitap					
Toplam Elektronik Kitap	227.944	265.930	291.140	298.100	554.772
Yıl içinde Koleksiyona Eklenen Elektronik Kitap	16.105	37.986	25.210	6.690	256.672
Sürelî Yayın					
Toplam Elektronik Dergi	45.193	43.070**	52.552	65.223	69.225
Yıl içinde Koleksiyona Eklenen Elektronik Dergi	2.762	-2.123	9.482	12.671	4.002
Tez					
Toplam Elektronik Tez	11.833	12.671	13.305	14.336	15.327
Yıl içinde Koleksiyona Eklenen Elektronik Tez	1.016	838	634	1.031	991
Veri tabanı Aracılığı İle Erişilen Tez İçeriği					2.575.254
Görsel-İşitsel					
Veri tabanı aracılığı ile erişilen İçerik			200.238	210.759	68.151
DVD, CD, Video Kaset, Plak	893	1.212	1.083***	1.090	1.097

** E-Dergi arayüzünün değişmesiyle, journal olarak sınıflandırılmayan ISSN’li başlıkların toplam sayıya dahil edilmemesi toplam e-dergi sayısında düşüşe neden olmuştur.

*** Kayıp, bozuk, hasarlı durumda olan multimedya sayısı düşüldüğü için sayıda azalma olmuştur.

Açık Erişim ve Kurumsal Arşiv

	2015	2016	2017	2018	2019
Eklenen içerik					
Tez					27.254
Görsel Medya (Fotoğraf, video)					1.100
Arşiv (makale)					305

Ödünç Verme

	2015	2016	2017	2018	2019
Genel Koleksiyon	275.985	374.681	185.172	181.102	170.477
Kiosk ile alınan			51.936	44.943	38.623
Rezerv Koleksiyonu	152.002	126.410	77.314	76.984	74.099
Toplam Kayıtlı Kullanıcı Sayısı			30.335	31.218	29.391
Kütüphanelerarası İşbirliği					
Ödünç verilen Kitap (Inter Library Loan)	1.821	1.865	1.498	1.814	1.501
Gönderilen Makale (Inter Library Loan)	368	101	75	172	177
Protokol ile ödünç verilen kitap			2.758	2.394	2.084

Danışma Hizmetleri

	2015	2016	2017	2018	2019
Kullanıcı Eğitimi (Grup/Kişi)	6/168	10/323	7/205	6/153	8/270
Elektronik Tez Kullanımı	26.343	21.312	24.919	23.915	28.959
Kütüphane Tanıtım Turu/Katılımcı Sayısı	50/1.020	65/1.435	48/1.161	70/1.391	68/1.135
OPAC Erişimi	1.709.757	1.472.447	2.168.044	1.736.820	1.581.982
Yanıtlanan Danışma Sorusu				8.600	15.067

Fiziksel Olanaklar

	2015	2016	2017	2018	2019
Kişisel Bilgisayar	162	162	159	160	144
Toplantı Salonlarının Kullanımı (Saat)	4.643	2.220	3.200	3.480	3.114
Bina büyüklüğü (m ²)					12.280,05
Raf uzunluğu (m)					27.562
Oturma Kapasitesi	1.313	1.335	1.335	1.335	1.327
Kapı Giriş	1.651.717	1.557.524	1.520.816	1.543.856	1.503.845
Personel	57	58	57	68	67

* EKUAL kapsamında bulunan EBSCO veritabanlarından bazılarının iptal edilmesiyle e-dergi sayısında azalma olmuştur.

** E-Dergi arayüzünün değişmesiyle, journal olarak sınıflandırılmayan ISSN'li başlıkların toplam sayıya dahil edilmemesi toplam e-dergi sayısında düşüşe neden olmuştur.

*** Kayıp, bozuk, hasarlı durumda olan multimedya sayısı düşüldüğü için sayıda azalma olmuştur.

D. İnsan Kaynakları¹

a. Akademik Personel

Atama ve Yükseltmeler:

- 2019 yılında birimlerimizce yapılan talepler üzerine;
 - İlanı çıkılan 20 adet profesör kadrosuna, 12 adet doçent kadrosuna ve 11 adet doktor öğretim üyesi kadrosuna atama yapılmış ve 7 adet profesör, 6 adet doçent ve 20 doktor öğretim üyesi kadrosu için işlemler devam etmektedir.
 - 19 adet Yabancı Diller Yüksekokulu'nda ders vermek üzere, 27 adet Üniversitemiz uygulamalı birimlerinde görev yapmak üzere, toplam 46 öğretim görevlisi kadrosu için ilana çıkılmış olup, işlemler devam etmektedir.
- 04.02.2019 tarih ve 2019-47 sayılı Cumhurbaşkanı Kararı uyarınca, 2018 yılında emeklilik, ölüm, istifa, nakil, eğitimin tamamlanması veya başarısızlık sonucu ayrılan araştırma görevlisi sayısı, ek kontenjan sayısı ve Üniversitemizin Araştırma Üniversitesi statüsünde olmasından dolayı verilen kadro sayısı dahil olmak üzere toplam 189 adet araştırma görevlisi kadrosu için ilana çıkılmış olup, işlemler devam etmektedir.
- Devlet Yükseköğretim Kurumlarında Öğretim Elemanı Norm Kadrolarının Belirlenmesine ve Kullanılmasına İlişkin Yönetmelik uyarınca Üniversitemiz 2020 yılı norm kadro planlaması yapılmış ve Yükseköğretim Kurulu Başkanlığı'na gönderilmiştir.

Yabancı uyruklu sözleşmeli öğretim elemanları:

- Üniversitemizin çeşitli birimlerinde çalıştırılmak üzere uzatım veya yeni görevlendirme şeklinde toplam 46 yabancı uyruklu öğretim elemanı için izin talebinde bulunulmuş, bunlardan 45'üne izin verilmiş, 43'ü 2019 yılında görev almış olup, 01.01.2020 tarihi itibarı ile görev başında 40 yabancı uyruklu öğretim elemanı bulunmaktadır.

Teşvik Mekanizmaları:

- Üniversite Yönetim Kurulumuzun 19.11.2019 tarih ve 2019/38-8 sayılı kararıyla Öğretim Elemanlarına Verilecek Yurt Dışı Ek Seyahat Desteği Yönergesi güncellenmiştir.
- Üniversite Yönetim Kurulumuzun 19.11.2019 tarih ve 2019//38-7 sayılı kararıyla ODTÜ Geliştirme Vakfı Yayın Ödülleri kapsamında Makale Ödülü düzenlenmiştir.

Akademik Gelişim Programı:

- Üniversitemize yeni katılan ve akademik kariyerinin başındaki öğretim üye ve görevlilerinin üniversiteye uyumunu kolaylaştırmak ve eğitim, araştırma, toplumsal hizmet alanlarındaki faaliyetlerinin etkinliğini artırmak için tasarlanan Akademik Gelişim Programı, Üniversitemize son 3 yıl içinde doktor öğretim üyesi ya da öğretim görevlisi olarak atanmış öğretim elemanlarına yönelik bir programdır. Programı tamamlayan AGEP kapsamındaki öğretim elemanlarına, akademik çalışmalarını desteklemek üzere bir bütçe ve akademik gelişimlerini destekleyecek hizmetlerden faydalanma imkânları sağlanır. AGEP kapsamındaki öğretim elemanlarının programı tamamlamaları için toplam yaklaşık 50 saatlik AGEP modüllerinin en az %80'ine katılması ve program çerçevesinde hazırlayacakları eğitim, araştırma veya toplumsal hizmet ile ilgili bir final sunumu yapması gerekmektedir. AGEP on temel modülden oluşmaktadır. AGEP etkinlikleri arasında, yeni öğretim elemanlarının ODTÜ kültürünü öğrenmelerine, üniversite olanakları hakkında bilgi edinmelerine, mesleki ağlar

oluşturmalarına ve kendilerini üniversite ortamına ait hissetmelerine katkıda bulunmayı hedefleyen Mentorluk Uygulaması ve akran ders değerlendirmesi yer almaktadır.

Seminerleri 15 Şubat 2019 tarihinde başlayıp 27 Mayıs 2019 tarihinde biten AGEP'in sekizinci uygulamasını (AGEP-8), 3'ü ODTÜ Kuzey Kıbrıs Kampüsünden olmak üzere, 14 öğretim elemanı tamamlamıştır. Mentorluk uygulamasına ise 8 öğretim elemanı katılmıştır.

2019 yılında ayrıca ilk defa yabancı uyruklu öğretim elemanlarına yönelik AGEP-IFM (International Faculty Members) programı gerçekleştirilmiştir. Program seminerleri 22 Mart - 3 Mayıs 2019 tarihleri arasında düzenlenmiş ve AGEP-IFM'i 4 öğretim üyesi tamamlamıştır.

Tablo 7: Akademik Kadro ve Mevcutlara İlişkin Bilgiler

Kadro Unvan	Toplam Kadro	Saklı Kadro	Serbest Kadro	Dolu Kadro	Doluluk Oranı %
Profesör	489		489	378	77
Doçent	287		287	157	55
Dr.Öğr.Üyesi	339	22	317	200	63
Öğr. Gör.	519		519	318	61
Öğr. Gör. (Uyg. Birimi)	112		112	112	100
Araş. Gör.	1.259	176	1.083	672	62
Toplam	3.005	198	2.807	1.837	65

Tablo 8: Yabancı Uyruklu Öğretim Elemanı Sayısı ()**

Birim	Profesör	Doçent	Dr.Öğr. Üyesi	Diğer	Toplam
Fen Ed. Fak.	9(8)	2(2)	4(3)		15(13)
Mimarlık Fak.	2(2)		1(1)	1(1)	4(4)
Müh. Fak.	1(1)			2(2)	3(3)
İk.İd.Bil.Fak.	0(1)		2(2)	0(1)	2(4)
Eğitim Fak.	1(0)	0(1)		1(1)	2(2)
Deniz Bil. Enst.				1(1)	1(1)
Uyg.M.Enst.	0(0)				0(0)
Sosyal Bil.Enst.		1(1)	3(4)	1(0)	5(5)
Enfor. Enst.		0(1)			0(1)
YDYO				11(14)	11(14)
Rektörlük				0(0)	0(0)
Toplam	13(12)	3(5)	10(10)	17(20)	43(47)

(**) Parantez dışındaki rakamlar 2019 yılı içinde görev yapan yabancı uyruklu öğretim elemanı sayılarıdır. Parantez içindeki rakamlar ise 2018 yılı içinde görev yapan yabancı uyruklu öğretim elemanı sayılarıdır.

b. İdari Personel

Üniversitemizde Özel Bütçe kapsamında 1.285 dolu 1.021 boş ve Döner Sermaye'ye ait 4 dolu 10 boş kadro olmak üzere toplam 2.320 memur kadrosu mevcuttur. 2019 Yılı Merkezi Yönetim Bütçe Kanunu uyarınca 5 adet kadro ile 7 adet ek kontenjan olmak üzere toplam 12 adet kadroya açıktan atama ve naklen atamalarda kullanılmak üzere izin verilmiştir. 2019 Yılında açıktan ve nakil atamalarında kullanılmak üzere izin verilen 12 adet kadrodan 12 adedi naklen personel alımı için kullanılmış olup, 6 adet Bilgisayar İşletmeni (1 kişinin işlemleri halen devam etmektedir), 1 adet Şef, 2 adet Memur, 2 adet Mühendis, 1 adet Teknisyen görevine başlamıştır. 2019 yılında 3713 sayılı Terörle Mücadele Kanunu gereği 9 adet Teknisyen (Ş), 1 adet Memur (Ş) atanmıştır. 2019 yılında 2828 sayılı Sosyal Hizmetler Kanunu gereği 2 adet Teknisyen (Ş), 1 adet Çocuk Eğitimcisi (Ş) ve 1 adet Hizmetli (Ş) atanmıştır. 2019 yılında 703 sayılı Kanun Hükmünde Kararname ile Üniversitemize 1 adet Şube Müdürü, 1 adet Eğitim Uzmanı ve 1 adet Prodüktör atanmıştır. 2019 yılında Kalkınma Bankasının Özelleştirilmesi sonucunda Üniversitemize 1 adet Veri Hazırlama ve Kontrol İşletmeni, 2 adet Şef atanmıştır. Üniversitemizde 657 sayılı Devlet Memurları Kanununun 4/B Maddesi uyarınca mevcut olan 20 adet sözleşmeli personel pozisyon vizesi 2019 yılı Merkezi Yönetim Bütçe Kanununun 23. maddesi uyarınca 2019 yılı için de geçerli kabul edilmiştir ve bu pozisyonlarda 19 kişi çalışmaktadır. Üniversitemiz ilgili yıl Yatırım Programı Teknolojik Araştırma Sektöründe yer alan dokuz adet "İleri Araştırma Projesinde", giderleri proje gelirlerinden karşılanmak ve 657 sayılı Devlet Memurları Kanununun 4/B maddesi uyarınca çalıştırılmak üzere 53 adet sözleşmeli personel pozisyonu vize edilmiş ve 33 adedi bilimsel projelerde kullanılmıştır. Üniversitemiz merkezlerinde 657 sayılı Devlet Memurları Kanununun 4/B Maddesi uyarınca çalıştırılmak üzere 26 adet sözleşmeli personel pozisyonundan 19 adedi kullanılmıştır. Üniversitemiz ODTÜ-MEMS Merkezinde kullanılmak üzere vize edilen 30 adet sözleşmeli personel pozisyonundan 4 adedi kullanılmıştır. Maliye Bakanlığı'nca Üniversitemiz Deniz Bilimleri Enstitüsü Müdürlüğü bilim gemilerinde görev yapmak üzere 657 sayılı Devlet Memurları Kanununun 4/B Maddesi uyarınca 15 adet sözleşmeli personel pozisyonu vize edilmiş ve 2019 yılında 7 adedi kullanılmıştır. Üniversitemizde 4857 sayılı İş Kanununa tabi 169 adet sürekli işçi, 7 adet gemici işçi olmak üzere toplam 176 kişi çalışmaktadır. Bunun yanı sıra Üniversitemizde ücretleri Döner Sermaye gelirlerinden karşılanmak üzere 13 adet sürekli işçi çalışmaktadır. Doktora Sonrası Araştırma Programları kapsamında (DOSAP) 4 personelin istihdamına başlanmıştır.

2018 yılında 696 sayılı Kanun Hükmünde Kararname kapsamında 01 Ocak 2018 tarih ve 30288 sayılı Resmi Gazetede yayımlanarak yürürlüğe giren "Kamu Kurum ve Kuruluşlarında Personel Çalıştırılmasına Dayalı Hizmet Alım Sözleşmeleri Kapsamında Çalıştırılmakta olan İşçilerin Sürekli İşçi Kadrolarına veya Mahalli İdare Şirketlerinde İşçi Statüsüne Geçirilmesine İlişkin 375 Sayılı Kanun Hükmünde Kararname kapsamında sürekli işçi kadrosuna geçirilen personelimizden 138 Güvenlik, 695 Temizlik, Büro, vb. unvanlarda personel ile ücretleri Döner Sermaye gelirlerinden karşılanan 81 personelimiz olmak üzere toplam 914 personelin 2019 yılında istihdamına devam edilmiştir.

İdari Personel Gelişim Programı: İdari Personel Gelişim Programı (İGEP) Üniversitemizde 5 ila 25 yıl arasında kamu hizmeti bulunan genel idari hizmetler, teknik hizmetler ve eğitim ve öğretim hizmetleri sınıfındaki personele yönelik olarak hazırlanan yaklaşık 80 saatlik bir eğitim programıdır. İGEP personelin mesleki gelişiminin desteklenmesi, yetenek havuzunun oluşturulması ve yöneticilik yetkinliklerinin artırılmasını amaçlamaktadır.

İGEP katılımcılarının programı tamamlayabilmeleri için 6 temel modül kapsamında 23 farklı konuda, toplam 80 saatlik eğitimin %80'ine katılmaları ve program sonunda bir proje önerisi hazırlayıp sunmaları gerekmektedir. Proje, katılımcıların kendi birimlerinde yapılan bir işi kolaylaştırmaya, verilen hizmetlerin iyileştirilmesine veya yeni bir hizmetin geliştirmesine yönelik olabileceği gibi, ODTÜ çalışanlarının çalışma ve sosyal hayatını olumlu yönde etkileyebilecek bir toplumsal hizmet projesi olarak da tasarlanabilir.

Tablo 9: İdari Personel Sayıları

Hizmet Sınıfı	Dolu	Boş	Toplam
Genel İdare Hizmetleri	707	369	1.076
Sağlık Hizmetleri Sınıfı	55	73	128
Teknik Hizmetleri Sınıfı	441	177	618
Eğitim ve Öğretim Hizmetleri Sınıfı	5	8	13
Avukatlık Hizmetleri Sınıfı	5	5	10
Yardımcı Hizmetler Sınıfı	72	389	461
Toplam	1.285	1.021	2.306

1 Tamamlanmış yıl olması nedeniyle 2019 yılı verileri kullanılmıştır.

I- PERFORMANS BİLGİLERİ

A- Temel Politikalar ve Öncelikler

Üniversitemiz, köklü geçmişi, değerleri, kültürü, güçlü altyapısı ve kaynaklarıyla kuruluşundan bu yana topluma, bilime ve teknolojiye önemli katkılar yapmış ve öncü rol üstlenmiştir. Bu doğrultuda ülkemizin, bölgemizin ve dünyanın zor problemleri ile birlikte temel bilim araştırmalarına; araştırma ile bütünleşik eğitime ve topluma hizmete önem ve öncelik verilmiştir. Üniversitemizin bir yandan güçlü olduğu alanlarda etkisi yüksek araştırmalarını artırarak sürdürmesi stratejisi benimsenirken, diğer yandan yetkinlikleri ve öncelikleri ile uyumlu yeni gelişen alanlarda da öncü rol oynaması hedefi ortaya konulmuştur. ODTÜ'nün tüm yerleşkeleri ve Teknokent'in de içinde yer aldığı ekosistemin hedeflerine erişimi için tüm kaynaklarının daha da güçlendirilmesi, ulusal ve uluslararası düzeyde iş birliği ve etkileşim diğer önceliklerimizdendir.

Üniversitemiz çok çeşitli alanlarda lisans ve lisansüstü programları sunan, nitelikli akademisyenleri ve öğrencileri çeken, eğitim ve araştırmada güçlü bir kurumdur. Bu gücün dayandığı önemli bir unsur, programlarının zengin içeriği ve çeşitliliğidir. Öte yandan, günümüzde birçok kavram, problem ve konu, farklı disiplinlerin kesişme alanlarında çalışıldığı takdirde daha iyi ele alınabilecek kadar çok boyutludur. Üniversitemizde disiplinler çalışmalar kadar, farklı disiplinler arasındaki etkileşimin de güçlendirilmesi önemlidir. Bunun için gerekli altyapı yatırımlarını sağlamak, mevzuat değişikliklerini hazırlamak ve buna yönelik kaynakları etkin ve etkili kullanmak stratejik önceliklerimizdendir. Bu önceliğe yönelik olarak disiplinlerarası ve disiplinlerüstü katkı sağlayan araştırmaların artırılması, lisans ve lisansüstü programların bu anlayışa paralel olarak çeşitlendirilmesi ve güçlendirilmesi, bu etkinliklerde aktif yer almanın teşvik edilerek gerekli insan, bilgi, fiziksel ve finansal kaynakların sağlanması amaçlanmaktadır.

Üniversitemiz hem konumlandığı coğrafyanın hem de dünyanın sosyal, kültürel ve ekonomik gelişimi ve dönüşümünde öncü katkılar sağlama vizyonuyla araştırma, eğitim ve toplumsal hizmet etkinliklerini yönlendirecek ve yürütecektir. Bu doğrultudaki en önemli stratejik önceliklerinden birisi kritik öneme sahip önemli yerel, bölgesel, evrensel sorunları ve toplumun gereksinimlerini iyi anlamak ve bunların çözümünde ilgili paydaşlarla iş birliği ve etkileşim içinde olmaktır. Fen ve sosyal temel bilimler alanlarında güçlü bir eğitim ve araştırma deneyimi; uygulamalı bilimler ve tasarım alanları ile disiplinler arası eğitim ve araştırmalarda istenen yüksek etkiyi sağlayabilmek için önemli bir önkoşuldur. Genel ders programları içinde çekirdek programların güçlendirilmesi bu bakımdan öncelikli bir konudur. Benzer şekilde, topluma etkisi yüksek ve uluslararası görünür araştırmalar gerçekleştirmek için temel bilimlerin katkısını artıracak düzenlemelerin yanı sıra, temel bilimlerin topluma tanıtılmasının ve kuramsal araştırmaların da önemsenmesi ve desteklenmesi gerekli görülmektedir. Üniversitenin öncü rolünü ve yeni gelişme alanlarını sınırlayabilecek istihdam kısıtlarının giderilmesi ile birlikte çalışma ve yaşam koşullarının iyileştirilmesi, bu bakımdan öncelikli bir konudur. Öte yandan, finansal kaynakların araştırma, geliştirme, eğitim ve danışmanlık gibi etkinliklerin artırılmasının yanı sıra, bağışlar gibi dış kaynaklarla da beslenmesi yönünde girişimlerde bulunulması, yeni kaynak artırıcı mekanizmalar geliştirilmesi önemli ve öncelikli görülmektedir. İnsan ve finansal kaynakların daha da güçlendirilmesi ile bilgi ve fiziksel kaynakların iyileştirilmesi yolunda daha hızlı ve etkili sonuçlar alınabilecektir.

Nitelikli lisansüstü ve doktora sonrası insan gücünün artırılması, araştırma ve geliştirme etkinliklerinin ve yenilikçiliğin artırılması için önemli bir gereksinimdir. Bu insan gücünün nitelikli lisans öğrencileri ve mezunları ile desteklenmesi de aynı öneme sahiptir. Böylece üniversitemizin araştırma hedeflerine yönelik yeni bilgi, teknoloji ve çözümleri daha da ileriye taşıyacağı gibi diğer hedeflerine erişmek için kaynak ve değer yaratması da mümkün olabilecektir.

B-Amaç ve Hedefler

1. Misyon ve Vizyon

2018-2022 Stratejik Planında yer alan “ODTÜ Misyonu” ve “ODTÜ Vizyonu” aşağıdaki şekilde tanımlanmaktadır:

Misyon

“ODTÜ’nün misyonu, toplum, insanlık ve doğa için, evrensel değerler çerçevesinde, yaratıcı ve eleştirel düşünmeyi, yenilikçiliği ve liderliği besleyerek mükemmellik düzeyinde araştırma yapmak, eğitim vermek ve topluma hizmet etmektir.”

Vizyon

“Uluslararası düzeyde öncü, bölgesini ve dünyayı dönüştüren bir üniversite.”

2. İdarenin Amaç ve Hedefleri

DİSİPLİNERARASI YAKLAŞIM

AMAÇ 1: Çok disiplinli ve disiplinlerarası eğitim ve araştırma etkinliklerini güçlendirmek

Hedef 1.1: Mevcut disiplinlerarası lisansüstü programların güçlendirilmesi ve yeni gelişen alanlarda programlar açılması

Hedef 1.2: Öğretim elemanlarının disiplinlerarası programlara katkısının artırılması

EĞİTİM- ÖĞRETİM

AMAÇ 2: Ortaöğretim kalitesinin artırılmasına yönelik çalışmalar yapmak

Hedef 2.1: Eğitim politikalarına katkıda bulunacak çalışmaların yapılması

Hedef 2.2: Ortaöğretim düzeyinde eğitime destek verilmesi

AMAÇ 3: Gelen öğrenci kalitesinin artırılmasına yönelik çalışmalar yapmak

Hedef 3.1: Etkin bilgilendirme yoluyla nitelikli öğrencilerin ODTÜ’ye çekilmesi

Hedef 3.2: Uluslararası öğrencilerin nicelik ve niteliklerinin artırılması

AMAÇ 4: ODTÜ’ye gelen öğrencilerin üniversiteye uyumunu sağlamak ve öğrenimleri süresince gerekli danışmanlık desteğini vermek

Hedef 4.1: Gelen öğrencilerin üniversiteye uyumu için bir ders (ODTÜ 101) geliştirilmesi ve uygulanması

Hedef 4.2: Üniversite genelinde eşgüdümlü olarak öğrenciler için yönlendirici danışmanlık sisteminin kurulması

AMAÇ 5: Yaratıcı, yenilikçi ve liderlik özelliklerine sahip, yetkin mezunlar yetiştirmek için eğitim politikaları geliştirmek ve uygulamak

Hedef 5.1: Tüm alanlarda temel eğitim derslerinin (servis derslerinin) daha etkin ve verimli sunulması

Hedef 5.2: Çekirdek program tanımlamalarının yapılması veya var olanların değerlendirilmesi

Hedef 5.3: Öğrencilerin İngilizce akademik yazma ve konuşma becerilerinin iyileşmesinin ve geliştirilmesinin sağlanması

Hedef 5.4: Bölüm içi/dışı seçmeli derslerin sayısının ve çeşitliliğinin artırılması

Hedef 5.5: Öğretim üyelerinin ve araştırma görevlilerinin pedagojik farkındalığının artırılması

Hedef 5.6: Eğitim programlarının iyileştirilmesi, geliştirilmesi ve güncellenmesi süreçlerinin kurumsallaştırılması ve sürecin devamlılığının sağlanması

Hedef 5.7: Yenilikçi öğretim yöntemleri, ölçme ve değerlendirme yöntemleri ile öğretim teknolojilerinin kullanımının, öğretim materyalinin üretim ve paylaşımının yaygınlaştırılması

ARAŞTIRMA- GELİŞTİRME

AMAÇ 6: Dünya standartlarında bir araştırma üniversitesi olmak için gerekli kaynakları geliştirmek ve sürdürülebilir kılmak

Hedef 6.1: Araştırma ile bütünleşik eğitim yaklaşımının lisans programlarında yaygınlaştırılması yoluyla bilgi üretiminin özendirilmesi

Hedef 6.2: Lisansüstü öğrencilerin ve doktora sonrası araştırmacıların akademik, sosyal, ekonomik ve kültürel anlamda desteklenmesi

Hedef 6.3: Araştırma altyapısının, destek birim ve personelinin geliştirilmesi ve sürekliliğinin sağlanması

AMAÇ 7: Niteliği yüksek temel bilim araştırmaları yapmak

Hedef 7.1: Temel bilim araştırmalarının nitelik ve nicelik bakımından geliştirilmesi için gerekli altyapının kurulması

AMAÇ 8: Uygulamalı araştırmalar yoluyla teknoloji geliştirmek, yenilik yapmak, sanayi ve toplum için değer yaratmak

Hedef 8.1: Uygulamalı araştırmalar yoluyla teknoloji geliştirilmesi, sanayinin ürüne dönüştürebileceği çıktıların üretilmesi

AMAÇ 9: Türkiye için de öncelikli olan, bölgesel ve küresel, büyük ve zorlayıcı problemlerle ilgili çok disiplinli, disiplinlerarası ve işbirliklerine dayalı bir yaklaşımla araştırmalar yapmak

Hedef 9.1: Türkiye için de öncelikli olan, bölgesel ve küresel, büyük ve zorlayıcı problemlerin (grand challenges) toplumsal, siyasal, ekonomik, psikolojik ve teknolojik boyutlarıyla incelenip çözümler üreten geniş kapsamlı araştırmaların artırılması

Hedef 9.2: Bu alanlardaki problemlerin çözümü için çok disiplinli ve disiplinlerarası bir yaklaşımla yürütülen Ar-Ge ve yenilik projelerinde ulusal ve uluslararası işbirliklerinin geliştirilmesi ve var olan işbirliklerinin kapsamının genişletilmesi

AMAÇ 10: Araştırma performansımızı artırmak ve çıktılarımızın etkisini yükseltmek

Hedef 10.1: Büyük ölçekli projelerin artırılması; projelerin performansının izlenmesi ve duyurulması

Hedef 10.2: Nitelikli bilimsel dergilerde yayın yapılması; yayınların aldığı atıf sayısının ve atıf alma sürekliliğinin artırılması

Hedef 10.3: Lisansüstü tez çıktılarının etkisinin, ulusal ve uluslararası görünürlüğünün artırılması ve lisansüstü programlarda öğrenciler tarafından yapılan çalışmaların toplumsal faydaya dönüşmesini sağlayacak projeler üretilmesine ağırlık verilmesi

TOPLUMSAL HİZMET

AMAÇ 11: Toplumun bilimsel yaklaşıma ve bilimsel gelişime verdiği değeri üst seviyelere taşımak

Hedef 11.1: ODTÜ’de yürütülen araştırmaların süreç ve sonuçlarının toplumla paylaşılmasına yönelik bilim iletişimi mekanizmalarının kurulması

Hedef 11.2: Bilgiyi topluma yayma ve akademik görünürlüğü artırma için açık erişim mekanizmalarının kurulması ve yaygınlaştırılması

AMAÇ 12. ODTÜ birikimlerini toplumsal hizmet faydası gözeterek paylaşmak

Hedef 12.1: Halka açık etkinliklerin yaygınlaştırılması ve toplumca görünürlüğünün artırılması

Hedef 12.2: ODTÜ’de yürütülen toplumsal hizmet faaliyetlerinin koordinasyonunun sağlanması ve desteklenmesi

Hedef 12.3: Eğitim alanında ODTÜ bileşenlerinin toplumla etkileşimini artıracak ders ve içeriklerin artırılması

AMAÇ 13: ODTÜ’nün iç ve dış paydaşlarıyla etkileşiminin sürekli ve etkili hale getirilmesi için kurum içi ve dışı iletişimi güçlendirmek

Hedef 13.1: Kurum içi ve kurum dışı iletişimin sistematik hale getirilmesi

ULUSLARARASI İŞBİRLİKLERİ

AMAÇ 14: Uluslararasılaşma ile uyumlu sürdürülebilir bir kurumsal yapı geliştirmek

Hedef 14.1: Uluslararasılaşma ile ilgili tüm birimler arasında koordinasyonun ve uluslararası işbirliklerinin oluşumunu ve gelişimini destekleyecek kurumsal desteğin sağlanması

Hedef 14.2: Uluslararasılaşma ile ilgili mevcut deneyimlerin ve güncel süreçlerin belgelendirilmesi, arşivlenmesi ve erişilebilirliğini sağlayacak yerleşke içi veri tabanı oluşturulması

Hedef 14.3: Üniversitede akademik birimler, idari birimler, öğrenci toplulukları vb. tarafından gerçekleştirilen her türlü iletişimin İngilizce olarak da gerçekleştirilmesi

Hedef 14.4: Uluslararası hareketlilik programları kapsamında gelen ve giden katılımcı sayısının artırılması

AMAÇ 15: Uluslararasılaşma farkındalığını ve çok kültürlü yaşam deneyimlerini tüm bileşenler için geliştirmek

Hedef 15.1: Öğrencilerimizin çok kültürlü yaşam farkındalıklarının artmasını sağlayacak etkinliklerin gerçekleştirilmesi

Hedef 15.2: ODTÜ öğretim elemanlarının ve idari personelinin çok kültürlülük ve uluslararasılaşma konusundaki farkındalıklarının ve ilgili becerilerinin artmasını sağlayacak etkinliklerin gerçekleştirilmesi

Hedef 15.3: Uluslararası öğrencilerin üniversite bileşenleri ile etkileşiminden kaynaklanan memnuniyetlerinin artırılması

FİZİKSEL KAYNAKLAR

AMAÇ 16: Yerleşkenin zengin orman, bozkır ve göl ekosistem bütünlüğünü ve biyoçeşitliliğini korumak

Hedef 16.1: Yerleşkenin zengin doğal ve ekolojik değerlerinin korunması

Hedef 16.2: Yerleşkenin zengin doğal ve ekolojik değerlerinin araştırılması ve koruma-kullanma dengesi gözetilerek tanıtılması

AMAÇ 17: Yerleşkenin özgün mekânsal ve mimari yapısını koruyarak mekânsal kullanım gereksinimlerinin sürdürülebilir, akıllı, dayanıklı ve engelsiz yerleşke yaklaşımları çerçevesinde karşılamak

Hedef 17.1: Yerleşke yapılı çevresinin, özgün mimari nitelikleri korunarak yürürlükteki mevzuata uygun olarak iyileştirilmesi

Hedef 17.2: Yerleşke içi ulaşım sisteminin; çevreye duyarlı, enerji verimliliği yüksek, akıllı, engelsiz, erişilebilir ve güvenli biçimde, özel araç trafiği azaltılarak toplu taşıma odaklı biçimde iyileştirilmesi, yaya ve bisiklet dolaşımının özendirilmesi için gerekli fiziksel altyapının sağlanması

Hedef 17.3: Yerleşkenin eğitim, araştırma ve teknik altyapılarının çevreye duyarlı, enerji etkin, akıllı ve ekonomik biçimde yenilenmesi ve geliştirilmesi

Hedef 17.4: Yerleşkenin özgün mekânsal ve mimari yapısı korunarak, “ODTÜ Ankara Yerleşkesi Mekânsal Strateji ve Tasarım Kılavuzu” belgesi doğrultusunda yerleşkeye yeni yapıların kazandırılması

İNSAN KAYNAKLARI

AMAÇ 18: Üniversitenin etkinlik alanlarına uygun niteliklerde akademik ve idari işgücünü oluşturmak ve sürdürülebilirliğini sağlamak

Hedef 18.1:Eğitim, araştırma ve toplumsal hizmet alanlarında kurumun ihtiyaçlarını karşılayacak niteliklerde akademik personelin üniversitemizde sürekli olarak istihdamının sağlanması ve gelişimine destek verilmesi

Hedef 18.2: İdari personelin yetkinliğinin istihdam, işgücü planlaması ve eğitim yoluyla artırılması, memnuniyetlerinin artırılarak devamlılığının sağlanması

AMAÇ 19: Üniversitede sağlıklı ve güvenli yerleşke ortamını sağlamak

Hedef 19.1: Etik, bezdiri ve ayrımcılığa ilişkin farkındalığın artırılması ve bu konuya ilişkin vakaların azaltılması

Hedef 19.2: Sağlıklı ve güvenli iş ortamı sağlamak için İş Sağlığı ve Güvenliği (İSG) gereklerinin karşılanması

Hedef 19.3: Yerleşke içinde psiko-sosyal genel iyilik halinin artırılması

Hedef 19.4: Yerleşke güvenliği merkezi bilgi sisteminin ve insan kaynağının oluşturulması

FİNANSAL KAYNAKLAR

AMAÇ 20: Üniversitenin mali kaynaklarını çeşitlendirmek ve artırmak

Hedef 20.1: Döner sermaye projeleri ve fikri mülkiyet haklarından doğacak gelirlerinin artırılması

Hedef 20.2: ODTÜ Geliştirme Vakfı (G.V.) ve/veya Teknokent A.Ş. aracılığıyla gelir getirici ve ayrıca bağış gelirlerinin artırılmasına yönelik mekanizmalar geliştirilmesi, uygulanması ve gelirlerin etkin kullanılması

Hedef 20.3: Stratejilerin gerçekleştirilmesini desteklemek üzere özgelirlerimizin artırılması

AMAÇ 21: Kaynakları verimli kullanmak

Hedef 21.1: Yatırım ve cari bütçelerin yıllık ihtiyacı karşılayacak şekilde ve verimli kullanılması

BİLGİ KAYNAKLARI

AMAÇ 22: Bilişim hizmetlerinin yönetiminin etkinliğini ve etkisini artırmak

Hedef 22.1: BT destekli hizmetleri geliştirmeyi ve iyileştirmeyi destekleyecek yönetsel süreçlerin etkinliğinin artırılması ve bu doğrultuda kurumsal kültür değişimlerinin sağlanması

Hedef 22.2: Öncül bilişim hizmetlerinin temel ilkeler ve öncelikler doğrultusunda, katma değer yaratacak ürünlere dönüştürülmesi

AMAÇ 23: Paydaş beklentileri, gereksinimleri ve stratejik öncelikler doğrultusunda bilgi teknolojilerine dayalı hizmetleri geliştirmek, sunmak ve var olanları iyileştirmek

Hedef 23.1: Bilgi sistemleri geliştirmede ileri teknolojilerden yararlanarak akıllı, sürdürülebilir, dayanıklı ve engelsiz yerleşke geliştirilmesinde etkili olunması

Hedef 23.2: Bilgi sistemlerini bütünleştirerek ve yaygınlaştırarak bilgi teknolojileri ve sistemlerinden yararlananların doğru ve güvenilir bilgiye ve hizmete zamanında, mekândan bağımsız ve kolay erişiminin sağlanması

KURUMSAL YÖNETİM

AMAÇ 24: Kurumsal yönetim süreçlerini etkinleştirmek

Hedef 24.1: İdari süreçlerin iyileştirme döngülerinin desteklenmesi ve kalite güvence sisteminin güçlendirilmesi

3. Alt Program Hedefleri ve Stratejik Plan İlişkisi Tablosu

PROGRAM ADI	ALT PROGRAM ADI	ALT PROGRAM HEDEFLERİ	İLİŞKİLİ OLDUĞU STRATEJİK AMAÇ
ARAŞTIRMA, GELİŞTİRME VE YENİLİK	ARAŞTIRMA ALTYAPILARI	Ülkemizin bilgi birikiminin artırılmasına ve teknolojik gelişimine katkıda bulunmak üzere yükseköğretim kurumlarında araştırma altyapılarının kurulması ve kapasitelerinin güçlendirilmesi	A6 Dünya standartlarında bir araştırma üniversitesi olmak için gerekli kaynakları geliştirmek ve sürdürülebilir kılmak
	YÜKSEKÖĞRETİMDE BİLİMSEL ARAŞTIRMA VE GELİŞTİRME	Yükseköğretim kurumlarında inovasyon amaçlı bilimsel çalışmaların artırılması	A8 Uygulamalı araştırmalar yoluyla teknoloji geliştirmek, yenilik yapmak, sanayi ve toplum için değer yaratmak A10 Araştırma performansımızı artırmak ve çıktılarımızın etkisini yükseltmek
HAYAT BOYU ÖĞRENME	YÜKSEKÖĞRETİM KURUMLARI SÜREKLİ EĞİTİM FAALİYETLERİ	Toplumun tüm kesimlerine ihtiyaç duyduğu alanlarda eğitimler verilmesi, kamu kurum ve kuruluşları, özel sektör ve uluslararası kuruluşlarla işbirliğinin gelişmesine katkıda bulunulması	A11 Toplumun bilimsel yaklaşıma ve bilimsel gelişime verdiği değeri üst seviyelere taşımak A12 ODTÜ birikimlerini toplumsal hizmet faydası gözeterek paylaşmak
YÜKSEKÖĞRETİM	ÖĞRETİM ELEMANLARINA SAĞLANAN BURS VE DESTEKLER	Alanında yetkin, araştırmacı, bilgi üreten ve aktaran akademisyenler yetiştirilmesi	A10 Araştırma performansımızı artırmak ve çıktılarımızın etkisini yükseltmek A18 Üniversitenin etkinlik alanlarına uygun niteliklerde akademik ve idari işgücünü oluşturmak ve sürdürülebilirliğini sağlamak
	ÖN LİSANS EĞİTİMİ, LİSANS EĞİTİMİ VE LİSANSÜSTÜ EĞİTİM	Mesleki yeterlilik sahibi ve gelişime açık mezunlar yetiştirilmesi	A5 Yaratıcı, yenilikçi ve liderlik özelliklerine sahip, yetkin mezunlar yetiştirmek için eğitim politikaları geliştirmek ve uygulamak A6 Dünya standartlarında bir araştırma üniversitesi olmak için gerekli kaynakları geliştirmek ve sürdürülebilir kılmak A14 Uluslararasılaşma ile uyumlu sürdürülebilir bir kurumsal yapı geliştirmek
	YÜKSEKÖĞRETİMDE ÖĞRENCİ YAŞAMI	Yükseköğretim öğrencilerine sunulan beslenme ve barınma hizmetlerinin kalitesinin artırılması; öğrencilerin kişisel ve sosyal gelişimi desteklenerek yaşam kalitesinin yükseltilmesi	A4 ODTÜ'ye gelen öğrencilerin üniversiteye uyumunu sağlamak ve öğrenimleri süresince gerekli danışmanlık desteğini vermek A17 Yerleşkenin özgün mekansal ve mimari yapısını koruyarak mekansal kullanım gereksinimlerinin sürdürülebilir, akıllı, dayanıklı ve engelsiz yerleşke yaklaşımları çerçevesinde karşılamak

C. İdare Performans Bilgisi

1. Program Performans Bilgisi Tabloları

Bütçe Yılı: 2021
Program Adı: ARAŞTIRMA, GELİŞTİRME VE YENİLİK

Alt Program Adı: YÜKSEKÖĞRETİMDE BİLİMSEL ARAŞTIRMA VE GELİŞTİRME
Gereke ve Açıklamalar

Uygulamalı araştırmalar yoluyla teknoloji geliştirilmesi, sanayinin ürüne dönüştürebileceği çıktılarının üretilmesi, büyük ölçekli projelerin artırılması; projelerin performansının izlenmesi ve duyurulması ,nitelikli bilimsel dergilerde yayın yapılması; yayınların aldığı atf sayısının ve atf alma sürekliliğinin artırılması, lisansüstü tez çıktılarının etkisinin, ulusal ve uluslararası görünürlüğünün artırılması ve lisansüstü programlarda öğrenciler tarafından yapılan çalışmaların toplumsal faydaya dönüşmesini sağlayacak projeler üretilmesine ağırlık verilmesi hedeflenmektedir.

Alt Program Hedefi:

Yükseköğretim kurumlarında inovasyon amaçlı bilimsel çalışmaların artırılması

Performans Göstergeleri

Performans Göstergesi	Ölçü Birimi	2019	2020 Planlanan	2020 YS Gerç. Tahmini	2021 Hedef	2022 Tahmin	2023 Tahmin
1- Ar-ge'ye harcanan bütçenin toplam bütçeye oranı	Oran	18	18	18	19	20	21

Göstergeye İlişkin Açıklama: Ar-ge'ye harcanan bütçenin toplam bütçeye oranı göstergedir.
Hesaplama Yöntemi: Ar-Ge Harcamalarının Toplam Bütçeye oranı
Verinin Kaynağı: Araştırma Üniversitesi Performans İzleme Raporu
Sorumlu İdare:

Performans Göstergesi	Ölçü Birimi	2019	2020 Planlanan	2020 YS Gerç. Tahmini	2021 Hedef	2022 Tahmin	2023 Tahmin
2- Ar-ge sonucu ortaya çıkan ürünlere ilişkin alınan patent sayısı	Sayı	18	18	19	20	22	24

Göstergeye İlişkin Açıklama: Ar-ge sonucu ortaya çıkan ürünlere ilişkin alınan patent sayısı göstergedir.
Hesaplama Yöntemi: Ar-Ge sonucu ortaya çıkan ürünlere ilişkin alınan ulusal ve uluslararası patent sayısı
Verinin Kaynağı: Araştırma Üniversitesi Performans İzleme Raporu
Sorumlu İdare:

Performans Göstergesi	Ölçü Birimi	2019	2020 Planlanan	2020 YS Gerç. Tahmini	2021 Hedef	2022 Tahmin	2023 Tahmin
3- Ar-ge sonucu ticarileştirilen ürün sayısı	Sayı	3	5	5	6	6	7

Göstergeye İlişkin Açıklama: Ar-ge sonucu ticarileştirilen ürün sayısı göstergedir.
Hesaplama Yöntemi: Ar-ge sonucu ticarileştirilen ürün sayısı
Verinin Kaynağı: YÖK İzleme Kriterleri
Sorumlu İdare:

Performans Göstergesi	Ölçü Birimi	2019	2020 Planlanan	2020 YS Gerç. Tahmini	2021 Hedef	2022 Tahmin	2023 Tahmin
4- Araştırma merkezleri gelir miktarı	TL	1.002.000	1.166.000	1.162.000	1.348.000	1.431.000	1.431.000

Göstergeye İlişkin Açıklama: Araştırma merkezleri gelir miktarı göstergedir.
Hesaplama Yöntemi: Araştırma Merkezleri gelirleri toplamı
Verinin Kaynağı: e-bütçe sistemi
Sorumlu İdare:

Performans Göstergesi	Ölçü Birimi	2019	2020 Planlanan	2020 YS Gerç. Tahmini	2021 Hedef	2022 Tahmin	2023 Tahmin
5- Araştırma merkezlerinin sanayi ile yaptığı proje sayısı	Sayı	318	280	300	320	330	350

Göstergeye İlişkin Açıklama: Araştırma merkezlerinin sanayi ile yaptığı proje sayısı göstergedir
Hesaplama Yöntemi: Araştırma Merkezlerinin Sanayi ile Yaptığı Proje Sayısı
Verinin Kaynağı: Araştırmalar Koordinatörlüğü
Sorumlu İdare:

Performans Göstergesi	Ölçü Birimi	2019	2020 Planlanan	2020 YS Gerç. Tahmini	2021 Hedef	2022 Tahmin	2023 Tahmin
6- BAP kapsamında desteklenen araştırma projeleri sayısı	Sayı	906	800	625	785	945	1.080

Göstergeye İlişkin Açıklama: BAP kapsamında desteklenen araştırma projeleri sayısı göstergedir.
Hesaplama Yöntemi: BAP kapsamında desteklenen araştırma projeleri sayısı
Verinin Kaynağı: Bilimsel Araştırma Projeleri Koordinasyon Birimi

Sorumlu İdare:

Performans Göstergesi	Ölçü Birimi	2019	2020 Planlanan	2020 YS Gerç. Tahmini	2021 Hedef	2022 Tahmin	2023 Tahmin
7- Öğretim elemanı başına düşen ar-ge proje sayısı	Sayı	0,24	0,13	0,17	0,2	0,22	0,24

Göstergeye İlişkin Açıklama: Öğretim elemanı başına düşen ar-ge proje sayısı göstergedir.
Hesaplama Yöntemi: Ulusal ve uluslararası özel veya resmi kurum ve kuruluşlar tarafından desteklenmiş Ar-Ge niteliği taşıyan proje sayısı / Öğretim Elemanı sayısı
Verinin Kaynağı: YÖK İzleme Kriterleri

Sorumlu İdare:

Performans Göstergesi	Ölçü Birimi	2019	2020 Planlanan	2020 YS Gerç. Tahmini	2021 Hedef	2022 Tahmin	2023 Tahmin
8- Patent, faydalı model ve endüstriyel tasarım başvuru sayısı	Sayı	42	35	37	39	41	42

Göstergeye İlişkin Açıklama: Patent, faydalı model ve endüstriyel tasarım başvuru sayısı göstergedir.
Hesaplama Yöntemi: Başvurulan patent, faydalı model ve endüstriyel tasarım başvuru sayısı
Verinin Kaynağı: YÖK İzleme Kriterleri
Sorumlu İdare:

Performans Göstergesi	Ölçü Birimi	2019	2020 Planlanan	2020 YS Gerç. Tahmini	2021 Hedef	2022 Tahmin	2023 Tahmin
9- Ulusal ve uluslararası kuruluşlar tarafından desteklenen ar-ge projesi sayısı	Sayı	337	142	378	400	420	440

Göstergeye İlişkin Açıklama: Ulusal ve uluslararası kuruluşlar tarafından desteklenen ar-ge projesi sayısı göstergedir.
Hesaplama Yöntemi: Ulusal ve uluslararası özel veya resmi kurum ve kuruluşlar tarafından desteklenmiş Ar-Ge niteliği taşıyan proje sayısı
Verinin Kaynağı: YÖK İzleme Kriterleri
Sorumlu İdare:

Performans Göstergesi	Ölçü Birimi	2019	2020 Planlanan	2020 YS Gerç. Tahmini	2021 Hedef	2022 Tahmin	2023 Tahmin
10- Uluslararası endekslerde yer alan bilimsel yayın sayısı	Sayı	1.194	1.100	1.150	1.180	1.220	1.250

Göstergeye İlişkin Açıklama: Uluslararası endekslerde yer alan bilimsel yayın sayısı göstergedir.
Hesaplama Yöntemi: Uluslararası endeksli dergilerde (SCI,SSCI,AHCI) yayınlanan makale sayısı
Verinin Kaynağı: Kütüphane Dokümantasyon Daire Başkanlığı

Sorumlu İdare:

Alt Program Kapsamında Yürütülecek Faaliyet Maliyetleri

Faaliyetler	2020 Bütçe	2020 Harcama Haziran	2021 Bütçe	2022 Tahmin	2023 Tahmin
Yükseköğretim Kurumlarının Bilimsel Araştırma Projeleri	10.315.000	12.776.887	22.317.000	23.731.000	25.072.000
Bütçe İçi	10.315.000	12.776.887	22.317.000	23.731.000	25.072.000
Bütçe Dışı	0	0	0	0	0
T O P L A M	10.315.000	12.776.887	22.317.000	23.731.000	25.072.000
Bütçe İçi	10.315.000	12.776.887	22.317.000	23.731.000	25.072.000
Bütçe Dışı	0	0	0	0	0

Faaliyetlere İlişkin Açıklamalar:

Yükseköğretim Kurumları Temel Araştırma Hizmetleri

Araştırma ve Geliştirme Faaliyetlerinin Desteklenmesi Hakkında Kanun (5746)

Yükseköğretim Kurumlarının Bilimsel Araştırma Projeleri

Araştırma ve Geliştirme Faaliyetlerinin Desteklenmesi Hakkında Kanun (5746)

Alt Program Adı: ARAŞTIRMA ALTYAPILARI

Gerekçe ve Açıklamalar

Araştırma ile bütünleşik eğitim yaklaşımının lisans programlarında yaygınlaştırılması yoluyla bilgi üretiminin özendirilmesi lisansüstü öğrencilerin ve doktora sonrası araştırmacıların akademik, sosyal, ekonomik ve kültürel anlamda desteklenmesi araştırma altyapısının, destek birim ve personelinin geliştirilmesi ve sürekliliğinin sağlanması hedeflenmektedir.

İt Program Hedefi:

Ülkemizin bilgi birikiminin artırılmasına ve teknolojik gelişimine katkıda bulunmak üzere yükseköğretim kurumlarında araştırma altyapılarının kurulması ve kapasitelerinin güçlendirilmesi

Performans Göstergeleri

Performans Göstergesi	Ölçü Birimi	2019	2020 Planlanan	2020 YS Gerç. Tahmini	2021 Hedef	2022 Tahmin	2023 Tahmin
1- Araştırma altyapısı projesi tamamlanma oranı	Oran	114	98,6	119	103	104	104

Göstergeye İlişkin Açıklama: Araştırma altyapısı projesi tamamlanma oranı göstergedir

Hesaplama Yöntemi: Yıl sonu harcama/Program Yılı Ödeneği

Verinin Kaynağı: e-bütçe

Sorumlu İdare:

Alt Program Kapsamında Yürütülecek Faaliyet Maliyetleri

Faaliyetler	2020 Bütçe	2020 Harcama Haziran	2021 Bütçe	2022 Tahmin	2023 Tahmin
Yükseköğretim Kurumları Araştırma Altyapısı Kurulması ve Geliştirilmesi	22.780.000	2.625.300	31.676.000	29.878.000	36.538.000
Bütçe İçi	22.780.000	2.625.300	31.676.000	29.878.000	36.538.000
Bütçe Dışı	0	0	0	0	0
T O P L A M	22.780.000	2.625.300	31.676.000	29.878.000	36.538.000
Bütçe İçi	22.780.000	2.625.300	31.676.000	29.878.000	36.538.000
Bütçe Dışı	0	0	0	0	0

Faaliyetlere İlişkin Açıklamalar:

Yükseköğretim Kurumları Araştırma Altyapısı Kurulması ve Geliştirilmesi

Araştırma ve Geliştirme Faaliyetlerinin Desteklenmesi Hakkında Kanun (5746)

Bütçe Yılı: 2021
Program Adı: HAYAT BOYU ÖĞRENME

Alt Program Adı: YÜKSEKÖĞRETİM KURUMLARI SÜREKLİ EĞİTİM FAALİYETLERİ
Gereke ve Açıklamalar

ODTÜ'de yürütülen araştırmaların süreç ve sonuçlarının toplumla paylaşılmasına yönelik bilim iletişimi mekanizmalarının kurulması, bilgiyi topluma yayma ve akademik görünürlüğü artırma için açık erişim mekanizmalarının kurulması ve yaygınlaştırılması, halka açık etkinliklerin yaygınlaştırılması ve toplumca görünürlüğünün artırılması ,ODTÜ'de yürütülen toplumsal hizmet faaliyetlerinin koordinasyonunun sağlanması ve desteklenmesi ,eğitim alanında ODTÜ bileşenlerinin toplumla etkileşimini artıracak ders ve içeriklerin artırılması hedeflenmektedir.

Alt Program Hedefi:

Toplumun tüm kesimlerine ihtiyaç duyduğu alanlarda eğitimler verilmesi, kamu kurum ve kuruluşları, özel sektör ve uluslararası kuruluşlarla işbirliğinin gelişmesine katkıda bulunulması

Performans Göstergeleri

Performans Göstergesi	Ölçü Birimi	2019	2020 Planlanan	2020 YS Gerç. Tahmini	2021 Hedef	2022 Tahmin	2023 Tahmin
1- Dezavantajlı gruplara yönelik sosyal entegrasyon ve kapsayıcılığa ilişkin yapılan faaliyet sayısı	Sayı	13	6	8	10	12	14

Göstergeye İlişkin Açıklama: Dezavantajlı gruplara yönelik sosyal entegrasyon ve kapsayıcılığa ilişkin yapılan faaliyet sayısı göstergedir.

Hesaplama Yöntemi: Dezavantajlı gruplara yönelik sosyal entegrasyon ve kapsayıcılığa ilişkin yapılan faaliyet sayısı

Verinin Kaynağı: YÖK İzleme Kriterleri
Sorumlu İdare:

Performans Göstergesi	Ölçü Birimi	2019	2020 Planlanan	2020 YS Gerç. Tahmini	2021 Hedef	2022 Tahmin	2023 Tahmin
2- Eğitim programlarına başvuran kişi sayısı	Sayı	413	400	466	389	438	426

Göstergeye İlişkin Açıklama: Eğitim programlarına başvuran kişi sayısı göstergedir.

Hesaplama Yöntemi: Eğitim programlarına başvuran kişi sayısı

Verinin Kaynağı: Sürekli Eğitim Merkezi

Sorumlu İdare:

Performans Göstergesi	Ölçü Birimi	2019	2020 Planlanan	2020 YS Gerç. Tahmini	2021 Hedef	2022 Tahmin	2023 Tahmin
3- Mezunlara yönelik gerçekleştirilen faaliyet sayısı	Sayı	20	55	20	20	30	40

Göstergeye İlişkin Açıklama: Mezunlara yönelik gerçekleştirilen faaliyet sayısı göstergedir.

Hesaplama Yöntemi: Mezunlara yönelik gerçekleştirilen faaliyet sayısı

Verinin Kaynağı: YÖK İzleme Kriterleri

Sorumlu İdare:

Performans Göstergesi	Ölçü Birimi	2019	2020 Planlanan	2020 YS Gerç. Tahmini	2021 Hedef	2022 Tahmin	2023 Tahmin
4- Sürekli Eğitim Merkezi (SEM) ve Dil Merkezi (DİLMER) tarafından mesleki eğitime yönelik verilen sertifika sayısı	Sayı	3.252	5.100	1.000	800	1.000	1.000

Göstergeye İlişkin Açıklama: Sürekli Eğitim Merkezi (SEM) ve Dil Merkezi (DİLMER) tarafından mesleki eğitime yönelik verilen sertifika sayısı göstergedir

Hesaplama Yöntemi: SEM ve YDYO tarafından mesleki eğitime yönelik verilen sertifika sayısı

Verinin Kaynağı: YÖK İzleme Kriterleri

Sorumlu İdare:

Performans Göstergesi	Ölçü Birimi	2019	2020 Planlanan	2020 YS Gerç. Tahmini	2021 Hedef	2022 Tahmin	2023 Tahmin
5- Tamamlanan sosyal sorumluluk projeleri sayısı	Sayı	34	30	20	30	40	40

Göstereye İlişkin Açıklama: Tamamlanan sosyal sorumluluk projeleri sayısı göstereğedir
Hesaplama Yöntemi: Tamamlanan sosyal sorumluluk projeleri sayısı
Verinin Kaynağı: YÖK İzleme Kriterleri
Sorumlu İdare:

Performans Göstergesi	Ölçü Birimi	2019	2020 Planlanan	2020 YS Gerç. Tahmini	2021 Hedef	2022 Tahmin	2023 Tahmin
6- Üniversitenin çevrecilik alanlarında aldığı ödül sayısı	Sayı	0	1	2	3	3	4

Göstereye İlişkin Açıklama: Üniversitenin çevrecilik alanlarında aldığı ödül sayısı göstereğedir.
Hesaplama Yöntemi: Üniversitemizin çevrecilik alanlarında aldığı ödül sayısı, değerler kümülatif olarak girilmiştir.
Verinin Kaynağı: YÖK İzleme Kriterleri
Sorumlu İdare:

Alt Program Kapsamında Yürütülecek Faaliyet Maliyetleri

Faaliyetler	2020 Bütçe	2020 Harcama Haziran	2021 Bütçe	2022 Tahmin	2023 Tahmin
T O P L A M	0	0	0	0	0
Bütçe İçi	0	0	0	0	0
Bütçe Dışı	0	0	0	0	0

Faaliyetlere İlişkin Açıklamalar:

Toplum Hizmetine Sunulan Eğitim Programları, Kurs ve Seminerler

Yükseköğretim Kanunu (2547)

Yükseköğretim Kurumları Sosyal Sorumluluk Projeleri

Yükseköğretim Kanunu (2547)

Bütçe Yılı: 2021
Program Adı: YÜKSEKÖĞRETİM

Alt Program Adı: ÖN LİSANS EĞİTİMİ, LİSANS EĞİTİMİ VE LİSANSÜSTÜ EĞİTİM
Gerekçe ve Açıklamalar

Tüm alanlarda temel eğitim derslerinin (servis derslerinin) daha etkin ve verimli sunulması , çekirdek program tanımlamalarının yapılması veya var olanların değerlendirilmesi öğrencilerin İngilizce akademik yazma ve konuşma becerilerinin iyileşmesinin ve geliştirilmesinin sağlanması, bölüm içi/dışı seçmeli derslerin sayısının ve çeşitliliğinin artırılması , öğretim üyelerinin ve araştırma görevlilerinin pedagojik farkındalığının artırılması , eğitim programlarının iyileştirilmesi, geliştirilmesi ve güncellenmesi süreçlerinin kurumsallaştırılması ve sürecin devamlılığının sağlanması , yenilikçi öğretim yöntemleri, ölçme ve değerlendirme yöntemleri ile öğretim teknolojilerinin kullanımının, öğretim materyalinin üretim ve paylaşımının yaygınlaştırılması, araştırma ile bütünleşik eğitim yaklaşımının lisans programlarında yaygınlaştırılması yoluyla bilgi üretiminin özendirilmesi, lisansüstü öğrencilerin ve doktora sonrası araştırmacıların akademik, sosyal, ekonomik ve kültürel anlamda desteklenmesi, araştırma altyapısının, destek birim ve personelinin geliştirilmesi ve sürekliliğinin sağlanması hedeflenmektedir.

Alt Program Hedefi:

Mesleki yeterlilik sahibi ve gelişime açık mezunlar yetiştirilmesi

Performans Göstergeleri

Performans Göstergesi	Ölçü Birimi	2019	2020 Planlanan	2020 YS Gerç. Tahmini	2021 Hedef	2022 Tahmin	2023 Tahmin
1- Doktora eğitimini tamamlayanların sayısı	Sayı	219	300	258	254	253	271

Göstergeye İlişkin Açıklama: Doktora eğitimini tamamlayanların sayısı göstermektedir.
Hesaplama Yöntemi: Doktora eğitimini tamamlayanların sayısı
Verinin Kaynağı: YÖK İzleme Kriterleri
Sorumlu İdare:

Performans Göstergesi	Ölçü Birimi	2019	2020 Planlanan	2020 YS Gerç. Tahmini	2021 Hedef	2022 Tahmin	2023 Tahmin
2- Eğitim bilimleri kontenjan doluluk oranı	Oran	96	99	95	94	93	92

Göstergeye İlişkin Açıklama: Eğitim bilimleri kontenjan doluluk oranı göstermektedir.
Hesaplama Yöntemi: Yılı lisans programları toplam kontenjanları
Verinin Kaynağı: Öğrenci İşleri Daire Başkanlığı Faaliyet Raporu
Sorumlu İdare:

Performans Göstergesi	Ölçü Birimi	2019	2020 Planlanan	2020 YS Gerç. Tahmini	2021 Hedef	2022 Tahmin	2023 Tahmin
3- Eğitimin program süresinde bitirilme oranı	Oran	34,99	31,75	33,14	33,07	32,76	31,79

Göstergeye İlişkin Açıklama: Eğitimin program süresinde bitirilme oranı göstermektedir.
Hesaplama Yöntemi: Eğitimin program süresinde bitirilme oranı
Verinin Kaynağı: Kurum İç Değerlendirme Raporu
Sorumlu İdare:

Performans Göstergesi	Ölçü Birimi	2019	2020 Planlanan	2020 YS Gerç. Tahmini	2021 Hedef	2022 Tahmin	2023 Tahmin
4- Fen bilimleri kontenjan doluluk oranı	Oran	99	99	98	98	99	99

Göstergeye İlişkin Açıklama: Fen Bilimleri kontenjan doluluk oranı göstermektedir.
Hesaplama Yöntemi: Yılı lisans programları toplam kontenjanları
Verinin Kaynağı: Öğrenci İşleri Daire Başkanlığı Faaliyet Raporu
Sorumlu İdare:

Performans Göstergesi	Ölçü Birimi	2019	2020 Planlanan	2020 YS Gerç. Tahmini	2021 Hedef	2022 Tahmin	2023 Tahmin
5- Kütüphanede bulunan basılı ve elektronik kaynak sayısı	Sayı	1.145.162	979.000	1.182.166	1.200.000	1.210.000	1.220.000

Göstergeye İlişkin Açıklama: Kütüphanede bulunan basılı ve elektronik kaynak sayısı göstergedir.

Hesaplama Yöntemi: Basılı Kitap, Elektronik Kitap, Elektronik Dergi toplamı
Verinin Kaynağı: Kütüphane Dokümantasyon Daire Başkanlığı
Sorumlu İdare:

Performans Göstergesi	Ölçü Birimi	2019	2020 Planlanan	2020 YS Gerç. Tahmini	2021 Hedef	2022 Tahmin	2023 Tahmin
6- Kütüphanede bulunan öğrenci başına düşen basılı ve elektronik kaynak sayısı	Sayı	39,93	39,06	39,06	40,01	42,01	44,5

Göstergeye İlişkin Açıklama: Kütüphanede bulunan öğrenci başına düşen basılı ve elektronik kaynak sayısı göstergedir.

Hesaplama Yöntemi: Kütüphanede bulunan öğrenci başına düşen basılı ve elektronik kaynak sayısı
Verinin Kaynağı: YÖK İzleme Kriterleri
Sorumlu İdare:

Performans Göstergesi	Ölçü Birimi	2019	2020 Planlanan	2020 YS Gerç. Tahmini	2021 Hedef	2022 Tahmin	2023 Tahmin
7- Kütüphaneden yararlanan kişi sayısı	Sayı	29.391	32.000	29.949	29.145	29.000	30.000

Göstergeye İlişkin Açıklama: Kütüphaneden yararlanan kişi sayısı göstergedir.

Hesaplama Yöntemi: Kütüphaneden yararlanan kişi sayısı
Verinin Kaynağı: Kütüphane Dokümantasyon Daire Başkanlığı Faaliyet Raporu
Sorumlu İdare:

Performans Göstergesi	Ölçü Birimi	2019	2020 Planlanan	2020 YS Gerç. Tahmini	2021 Hedef	2022 Tahmin	2023 Tahmin
8- Lisansüstü öğrencilerin toplam öğrenciler içindeki payı	Oran	28	28	29	30	30	31

Göstergeye İlişkin Açıklama: Lisansüstü öğrencilerin toplam öğrenciler içindeki payı göstergedir.

Hesaplama Yöntemi: Lisansüstü öğrenci sayısının toplam öğrenci sayısına oranı
Verinin Kaynağı: Öğrenci İşleri Daire Başkanlığı Faaliyet Raporu
Sorumlu İdare:

Performans Göstergesi	Ölçü Birimi	2019	2020 Planlanan	2020 YS Gerç. Tahmini	2021 Hedef	2022 Tahmin	2023 Tahmin
9- Öğrenci başına düşen eğitim alanı	Metrekare	12,25	8,4	12,33	14,41	16,41	17,49

Göstergeye İlişkin Açıklama: Öğrenci başına düşen eğitim alanı göstergedir.

Hesaplama Yöntemi: Toplam eğitim alanının toplam öğrenci sayısına oranı
Verinin Kaynağı: Kurum İç Değerlendirme Raporu
Sorumlu İdare:

Performans Göstergesi	Ölçü Birimi	2019	2020 Planlanan	2020 YS Gerç. Tahmini	2021 Hedef	2022 Tahmin	2023 Tahmin
10- Öğrenci başına düşen kapalı alan	Metrekare	25	26	26,14	27,4	28,03	29,23

Göstergeye İlişkin Açıklama: Öğrenci başına düşen kapalı alan göstergedir

Hesaplama Yöntemi: Toplam kapalı alanın toplam öğrenci sayısına oranı
Verinin Kaynağı: Kurum iç Değerlendirme Raporu
Sorumlu İdare:

Performans Göstergesi	Ölçü Birimi	2019	2020 Planlanan	2020 YS Gerç. Tahmini	2021 Hedef	2022 Tahmin	2023 Tahmin
11- Öğrenci değişim programlarından yararlanan öğrencilerin oranı	Oran	2	2	2	2,5	3	3

Göstergeye İlişkin Açıklama: Öğrenci değişim programlarından yararlanan öğrencilerin oranı göstergedir.

Hesaplama Yöntemi: Öğrenci değişim programlarından yararlanan öğrencilerin toplam öğrenci sayısına oranı
Verinin Kaynağı: SP Değerlendirme Raporu
Sorumlu İdare:

Performans Göstergesi	Ölçü Birimi	2019	2020 Planlanan	2020 YS Gerç. Tahmini	2021 Hedef	2022 Tahmin	2023 Tahmin
12- Öğretim üyesi başına düşen öğrenci sayısı	Sayı	35,53	35,02	35,27	35,27	35,07	34,94

Göstergeye İlişkin Açıklama: Öğretim üyesi başına düşen öğrenci sayısı göstergedir.
Hesaplama Yöntemi: Öğretim üyesi başına düşen öğrenci sayısı
Verinin Kaynağı: Kurum İç Değerlendirme Raporu
Sorumlu İdare:

Performans Göstergesi	Ölçü Birimi	2018	2020 Planlanan	2020 YS Gerç. Tahmini	2021 Hedef	2022 Tahmin	2023 Tahmin
13- Sağlık bilimleri kontenjan doluluk oranı	Oran	0	0	0	0	0	0

Göstergeye İlişkin Açıklama:
Hesaplama Yöntemi:
Verinin Kaynağı:
Sorumlu İdare:

Performans Göstergesi	Ölçü Birimi	2019	2020 Planlanan	2020 YS Gerç. Tahmini	2021 Hedef	2022 Tahmin	2023 Tahmin
14- Sosyal bilimler kontenjan doluluk oranı	Oran	93	99	92	93	93	93

Göstergeye İlişkin Açıklama: Sosyal Bilimler kontenjan doluluk oranı göstergedir.
Hesaplama Yöntemi: Yılı Lisans Programları toplam kontenjanları
Verinin Kaynağı: Öğrenci İşleri Daire Başkanlığı Faaliyet Raporu
Sorumlu İdare:

Performans Göstergesi	Ölçü Birimi	2019	2020 Planlanan	2020 YS Gerç. Tahmini	2021 Hedef	2022 Tahmin	2023 Tahmin
15- Teknokent veya Teknoloji Transfer Ofisi (TTO) projelerine katılan öğrenci sayısı	Sayı	1.679	1.590	1.651	1.475	1.321	1.186

Göstergeye İlişkin Açıklama: Teknokent veya Teknoloji Transfer Ofisi (TTO) projelerine katılan öğrenci sayısı göstergedir.
Hesaplama Yöntemi: Teknokent veya Teknoloji Transfer Ofisi (TTO) projelerine katılan öğrenci sayısı
Verinin Kaynağı: YÖK İzleme Kriterleri
Sorumlu İdare:

Performans Göstergesi	Ölçü Birimi	2019	2020 Planlanan	2020 YS Gerç. Tahmini	2021 Hedef	2022 Tahmin	2023 Tahmin
16- Uluslararası kuruluşlarla ortak uygulanan eğitim programı sayısı	Sayı	25	23	24	25	26	26

Göstergeye İlişkin Açıklama: Uluslararası kuruluşlarla ortak uygulanan eğitim programı sayısı göstergedir.
Hesaplama Yöntemi: Uluslararası kuruluşlarla ortak uygulanan eğitim programı sayısı
Verinin Kaynağı: Öğrenci İşleri Daire Başkanlığı Faaliyet Raporu
Sorumlu İdare:

Performans Göstergesi	Ölçü Birimi	2019	2020 Planlanan	2020 YS Gerç. Tahmini	2021 Hedef	2022 Tahmin	2023 Tahmin
17- Yabancı dilde eğitim veren program sayısı	Sayı	218	218	218	218	218	218

Göstergeye İlişkin Açıklama: Yabancı dilde eğitim veren program sayısı göstergedir.
Hesaplama Yöntemi: Yabancı dilde eğitim veren program sayısı
Verinin Kaynağı: Öğrenci İşleri Daire Başkanlığı Faaliyet Raporu

Sorumlu İdare:

Performans Göstergesi	Ölçü Birimi	2019	2020 Planlanan	2020 YS Gerç. Tahmini	2021 Hedef	2022 Tahmin	2023 Tahmin
18- Yabancı uyruklu akademisyen sayısı	Sayı	43	47	43	43	41	41

Göstergeye İlişkin Açıklama: Yabancı uyruklu akademisyen sayısı göstergedir.
Hesaplama Yöntemi: Yabancı uyruklu akademisyen sayısı
Verinin Kaynağı: Kurum İç Değerlendirme Raporu

Sorumlu İdare: Performans Göstergesi	Ölçü Birimi	2019	2020 Planlanan	2020 YS Gerç. Tahmini	2021 Hedef	2022 Tahmin	2023 Tahmin
19- Yabancı uyruklu öğrenci sayısı	Sayı	1.332	1.270	1.231	1.251	1.231	1.191

Göstergeye İlişkin Açıklama: Yabancı uyruklu öğrenci sayısı göstergedir.
Hesaplama Yöntemi: Yabancı uyruklu öğrenci sayısı
Verinin Kaynağı: Kurum İç Değerlendirme Raporu

Sorumlu İdare: Performans Göstergesi	Ölçü Birimi	2019	2020 Planlanan	2020 YS Gerç. Tahmini	2021 Hedef	2022 Tahmin	2023 Tahmin
20- Yan dal ve çift ana dal programından mezun olanların toplam mezun sayısına oranı	Oran	69	70	73	74	76	78

Göstergeye İlişkin Açıklama: Yan dal ve çift ana dal programından mezun olanların toplam mezun sayısına oranı göstergedir.
Hesaplama Yöntemi: Yandal mezun ile çift ana dal mezun sayısı toplamının toplam mezun sayısına oranı
Verinin Kaynağı: Öğrenci İşleri Daire Başkanlığı Faaliyet Raporu
Sorumlu İdare:

Alt Program Kapsamında Yürütülecek Faaliyet Maliyetleri

Faaliyetler	2020 Bütçe	2020 Harcama Haziran	2021 Bütçe	2022 Tahmin	2023 Tahmin
Doktora Öğrencilerine Yönelik Burs Hizmetleri	0	1.526.256	0	0	0
Bütçe İçi	0	1.526.256	0	0	0
Bütçe Dışı	0	0	0	0	0
Doktora ve Tıpta Uzmanlık Eğitimi	61.607.000	25.543.672	72.334.000	77.696.000	82.499.000
Bütçe İçi	61.607.000	25.543.672	72.334.000	77.696.000	82.499.000
Bütçe Dışı	0	0	0	0	0
Lisans Öğrencilerine Yönelik Burs Hizmetleri	0	111.900	0	0	0
Bütçe İçi	0	111.900	0	0	0
Bütçe Dışı	0	0	0	0	0
Yükseköğretim Kurumları Bilgi ve Kültürel Kaynaklar ile Sportif Altyapının Geliştirilmesi Hizmetleri	10.152.000	1.372.381	10.980.000	11.201.000	13.397.000
Bütçe İçi	10.152.000	1.372.381	10.980.000	11.201.000	13.397.000
Bütçe Dışı	0	0	0	0	0
Yükseköğretim Kurumları Birinci Öğretim	291.143.000	162.253.087	343.972.000	365.958.000	391.114.000
Bütçe İçi	291.143.000	162.253.087	343.972.000	365.958.000	391.114.000
Bütçe Dışı	0	0	0	0	0
Yükseköğretim Kurumları İkinci Öğretim	96.000	4.450	40.000	50.000	60.000
Bütçe İçi	96.000	4.450	40.000	50.000	60.000
Bütçe Dışı	0	0	0	0	0
Yükseköğretim Kurumları Tezsiz Yüksek Lisans	1.399.000	482.727	1.515.000	1.628.000	1.729.000
Bütçe İçi	1.399.000	482.727	1.515.000	1.628.000	1.729.000
Bütçe Dışı	0	0	0	0	0
Yükseköğretim Kurumları Uluslararası Ortak Eğitim ve Öğretim Programı	1.050.000	347.256	1.150.000	1.227.000	1.297.000
Bütçe İçi	1.050.000	347.256	1.150.000	1.227.000	1.297.000
Bütçe Dışı	0	0	0	0	0
Yükseköğretim Kurumları Yaz Okulları	2.410.000	0	2.643.000	2.813.000	2.973.000
Bütçe İçi	2.410.000	0	2.643.000	2.813.000	2.973.000
Bütçe Dışı	0	0	0	0	0
T O P L A M	367.857.000	191.641.729	432.634.000	460.573.000	493.069.000
Bütçe İçi	367.857.000	191.641.729	432.634.000	460.573.000	493.069.000
Bütçe Dışı	0	0	0	0	0

Faaliyetlere İlişkin Açıklamalar:

Doktora Öğrencilerine Yönelik Burs Hizmetleri

Yükseköğretim Kanunu (2547)

Doktora ve Tıpta Uzmanlık Eğitimi

Yükseköğretim Kanunu (2547)

Lisans Öğrencilerine Yönelik Burs Hizmetleri

Yükseköğretim Kanunu (2547)

Yabancı Uyruklu Öğrenci Programı Kapsamında Yürütülen Hizmetler

Yükseköğretim Kanunu (2547)

Yükseköğretim Kurumları Açıköğretim

Yükseköğretim Kanunu (2547)

Yükseköğretim Kurumları Bilgi ve Kültürel Kaynaklar ile Sportif Altyapının Geliştirilmesi Hizmetleri

Yükseköğretim Kanunu (2547)

Yükseköğretim Kurumları Birinci Öğretim

Yükseköğretim Kanunu (2547)

Yükseköğretim Kurumları İkinci Öğretim

Yükseköğretim Kanunu (2547)

Yükseköğretim Kurumları Tezsiz Yüksek Lisans

Yükseköğretim Kanunu (2547)

Yükseköğretim Kurumları Uluslararası Ortak Eğitim ve Öğretim Programı

Yükseköğretim Kanunu (2547)

Yükseköğretim Kurumları Uzaktan Eğitim

Yükseköğretim Kanunu (2547)

Yükseköğretim Kurumları Yaz Okulları

Yükseköğretim Kanunu (2547)

Alt Program Adı: ÖĞRETİM ELEMANLARINA SAĞLANAN BURS VE DESTEKLER

Gereççe ve Açıklamalar

Büyük ölçekli projelerin artırılması; projelerin performansının izlenmesi ve duyurulması, nitelikli bilimsel dergilerde yayın yapılması; yayınların aldığı atf sayısının ve atf alma sürekliliğinin artırılması, lisansüstü tez çıktılarının etkisinin, ulusal ve uluslararası görünürlüğünün artırılması ve lisansüstü programlarda öğrenciler tarafından yapılan çalışmaların toplumsal faydaya dönüşmesini sağlayacak projeler üretilmesine ağırlık verilmesi, eğitim, araştırma ve toplumsal hizmet alanlarında kurumun ihtiyaçlarını karşılayacak niteliklerde akademik personelin üniversitemizde sürekli olarak istihdamının sağlanması ve gelişimine destek verilmesi hedeflenmektedir.

Alt Program Hedefi:

Alanında yetkin, araştırmacı, bilgi üreten ve aktaran akademisyenler yetiştirilmesi

Performans Göstergeleri

Performans Göstergesi	Ölçü Birimi	2019	2020 Planlanan	2020 YS Gerç. Tahmini	2021 Hedef	2022 Tahmin	2023 Tahmin
1- SCI, SCI-Expanded, SSCI ve AHCI kapsamındaki dergilerde öğretim elemanı başına düşen yayın sayısı	Sayı	1,58	1,58	1,59	1,6	1,61	1,61

Göstergeye İlişkin Açıklama: SCI, SCI-Expanded, SSCI ve AHCI kapsamındaki dergilerde öğretim elemanı başına düşen yayın sayısı göstergedir.

Hesaplama Yöntemi: SCI, SCI-Expanded, SSCI ve AHCI kapsamındaki dergilerdeki yayın sayısı / Öğretim elemanı sayısı

Verinin Kaynağı: YÖK İzleme Kriterleri

Sorumlu İdare:

Performans Göstergesi	Ölçü Birimi	2019	2020 Planlanan	2020 YS Gerç. Tahmini	2021 Hedef	2022 Tahmin	2023 Tahmin
2- Araştırma bursundan yararlanan öğrenci sayısı	Sayı	10	4	5	8	9	11

Göstergeye İlişkin Açıklama: Araştırma bursundan yararlanan öğrenci sayısı göstergedir.

Hesaplama Yöntemi: YÖK YUDAB Bursiyer sayısı

Verinin Kaynağı: YÖK İzleme Kriterleri

Sorumlu İdare:

Performans Göstergesi	Ölçü Birimi	2019	2020 Planlanan	2020 YS Gerç. Tahmini	2021 Hedef	2022 Tahmin	2023 Tahmin
3- YÖK tarafından öncelikli alanlarında sağlanan burslardan yararlanan doktora öğrenci sayısı	Sayı	152	142	155	175	182	193

Göstergeye İlişkin Açıklama: YÖK tarafından öncelikli alanlarında sağlanan burslardan yararlanan doktora öğrenci sayısı göstergedir.

Hesaplama Yöntemi: 100/2000 Projesi kapsamındaki öğrenci sayısı

Verinin Kaynağı: YÖK İzleme Kriterleri

Sorumlu İdare:

Performans Göstergesi	Ölçü Birimi	2018	2020 Planlanan	2020 YS Gerç. Tahmini	2021 Hedef	2022 Tahmin	2023 Tahmin
4- YÖK tarafından sağlanan yurt dışında yabancı dil yeterliliklerinin artırılmasına yönelik burslardan yararlanan sayısı	Sayı	0	0	0	0	0	0

Göstergeye İlişkin Açıklama:

Hesaplama Yöntemi:

Verinin Kaynağı:

Sorumlu İdare:

Performans Göstergesi	Ölçü Birimi	2019	2020 Planlanan	2020 YS Gerç. Tahmini	2021 Hedef	2022 Tahmin	2023 Tahmin
5- Yükseköğretim Kurulu, Türkiye Bilimler Akademisi ve TÜBİTAK bilim, teşvik ve sanat ödülleri sayısı	Sayı	3	4	4	4	4	4

Göstergeye İlişkin Açıklama: Yükseköğretim Kurulu, Türkiye Bilimler Akademisi ve TÜBİTAK bilim, teşvik ve sanat ödülleri sayısı göstergedir.

Hesaplama Yöntemi: Yükseköğretim Kurulu, Türkiye Bilimler Akademisi ve TÜBİTAK bilim, teşvik ve sanat ödülleri sayısı

Verinin Kaynağı: Kurum İç Değerlendirme Raporu

Sorumlu İdare:

Alt Program Kapsamında Yürütülecek Faaliyet Maliyetleri

Faaliyetler	2020 Bütçe	2020 Harcama Haziran	2021 Bütçe	2022 Tahmin	2023 Tahmin
Araştırma Görevlileri Yurtdışı Araştırma Bursu Hizmetleri	0	35.305	0	0	0
Bütçe İçi	0	35.305	0	0	0
Bütçe Dışı	0	0	0	0	0
Öğretim Üyesi Yetiştirme Programı ve Yurtdışı Destek Hizmetleri	0	29.477	0	0	0
Bütçe İçi	0	29.477	0	0	0
Bütçe Dışı	0	0	0	0	0
T O P L A M	0	64.783	0	0	0
Bütçe İçi	0	64.783	0	0	0
Bütçe Dışı	0	0	0	0	0

Faaliyetlere İlişkin Açıklamalar:

Araştırma Görevlileri Yurtdışı Araştırma Bursu Hizmetleri

Yükseköğretim Kanunu (2547)

Öğretim Elemanları Yurtdışı Yabancı Dil Bursu Hizmetleri

Yükseköğretim Kanunu (2547)

Öğretim Üyesi Yetiştirme Programı ve Yurtdışı Destek Hizmetleri

Yükseköğretim Kanunu (2547)

Alt Program Adı: YÜKSEKÖĞRETİMDE ÖĞRENCİ YAŞAMI**Gerekçe ve Açıklamalar**

Gelen öğrencilerin üniversiteye uyumu için bir ders (ODTÜ 101) geliştirilmesi ve uygulanması, üniversite genelinde eşgüdümlü olarak öğrenciler için yönlendirici öğrenci danışmanlık sisteminin kurulması, yerleşke yapılı çevresinin, özgün mimari nitelikleri korunarak yürürlükteki mevzuata uygun olarak iyileştirilmesi, yerleşke içi ulaşım sisteminin; çevreye duyarlı, enerji verimliliği yüksek, akıllı, engelsiz, erişilebilir ve güvenli biçimde, özel araç trafiği azaltılarak toplu taşıma odaklı biçimde iyileştirilmesi, yaya ve bisiklet dolaşımının özendirilmesi için gerekli fiziksel altyapının sağlanması, yerleşkenin eğitim, araştırma ve teknik altyapılarının çevreye duyarlı, enerji etkin, akıllı ve ekonomik biçimde yenilenmesi ve geliştirilmesi, yerleşkenin özgün mekansal ve mimari yapısı korunarak, "ODTÜ Ankara Yerleşkesi Mekansal Strateji ve Tasarım Kılavuzu" belgesi doğrultusunda yerleşkeye yeni yapıların kazandırılması hedeflenmektedir.

Alt Program Hedefi:

Yükseköğretim öğrencilerine sunulan beslenme ve barınma hizmetlerinin kalitesinin artırılması; öğrencilerin kişisel ve sosyal gelişimi desteklenerek yaşam kalitesinin yükseltilmesi

Performans Göstergeleri

Performans Göstergesi	Ölçü Birimi	2019	2020 Planlanan	2020 YS Gerç. Tahmini	2021 Hedef	2022 Tahmin	2023 Tahmin
1- Barınma hizmetlerinden yararlanan öğrenci sayısı	Sayı	7.358	7.366	7.358	7.358	7.358	7.358

Göstergeye İlişkin Açıklama: Barınma hizmetlerinden yararlanan öğrenci sayısı göstergedir.

Hesaplama Yöntemi: Barınma hizmetlerinden yararlanan öğrenci sayısı

Verinin Kaynağı: Sağlık Kültür ve Spor Daire Başkanlığı Faaliyet Raporu

Sorumlu İdare:

Performans Göstergesi	Ölçü Birimi	2019	2020 Planlanan	2020 YS Gerç. Tahmini	2021 Hedef	2022 Tahmin	2023 Tahmin
2- Beslenme hizmetlerinden yararlanan öğrenci sayısı	Sayı	1.462.645	1.170.000	2.036.760	2.764.760	3.206.742	3.857.799

Göstergeye İlişkin Açıklama: Bir yıl boyunca öğrenciye sunulan tabldot sayısı göstergedir.

Hesaplama Yöntemi: Bir yıl boyunca beslenme hizmetlerinden yararlanan öğrenciye sunulan tabldot sayısı

Verinin Kaynağı: Sağlık Kültür ve Spor Daire Başkanlığı Faaliyet Raporu

Sorumlu İdare:

Performans Göstergesi	Ölçü Birimi	2019	2020 Planlanan	2020 YS Gerç. Tahmini	2021 Hedef	2022 Tahmin	2023 Tahmin
3- Öğrenci başına düşen sosyal donatı alanı	Metrekare	14,57	12,05	14	14	14	14

Göstergeye İlişkin Açıklama: Öğrenci başına düşen sosyal donatı alanı göstergedir.

Hesaplama Yöntemi: Sosyal alanları toplamının öğrenci sayısına oranı

Verinin Kaynağı: Sağlık Kültür ve Spor Daire Başkanlığı Faaliyet Raporu

Sorumlu İdare:

Performans Göstergesi	Ölçü Birimi	2019	2020 Planlanan	2020 YS Gerç. Tahmini	2021 Hedef	2022 Tahmin	2023 Tahmin
4- Öğrenci kulüp ve topluluk sayısı	Sayı	104	100	87	90	93	96

Göstergeye İlişkin Açıklama: Öğrenci kulüp ve topluluk sayısı göstergedir.

Hesaplama Yöntemi: Öğrenci kulüp ve topluluk sayısı

Verinin Kaynağı: Kurum İç Değerlendirme Raporu

Sorumlu İdare:

Performans Göstergesi	Ölçü Birimi	2019	2020 Planlanan	2020 YS Gerç. Tahmini	2021 Hedef	2022 Tahmin	2023 Tahmin
5- Sosyal, kültürel ve sportif faaliyet sayısı	Sayı	1.028	1.040	160	500	603	705

Göstergeye İlişkin Açıklama: Sosyal, kültürel ve sportif faaliyet sayısı göstergedir.

Hesaplama Yöntemi: İlgili birimlerin faaliyetleri toplamı

Verinin Kaynağı: Sağlık Kültür ve Spor Daire Başkanlığı

Sorumlu İdare:

Performans Göstergesi	Ölçü Birimi	2019	2020 Planlanan	2020 YS Gerç. Tahmini	2021 Hedef	2022 Tahmin	2023 Tahmin
6- Yükseköğretimde öğrenci başına barınma harcaması	TL	83	90	101	112	118	118

Göstergeye İlişkin Açıklama: Yükseköğretimde öğrenci başına barınma harcaması göstergedir.
Hesaplama Yöntemi: Öğrenci başına barınma harcaması
Verinin Kaynağı: e-bütçe sistemi
Sorumlu İdare:

Performans Göstergesi	Ölçü Birimi	2019	2020 Planlanan	2020 YS Gerç. Tahmini	2021 Hedef	2022 Tahmin	2023 Tahmin
7- Yükseköğretimde öğrenci başına beslenme harcaması	TL	449	500	486	519	537	537

Göstergeye İlişkin Açıklama: Yükseköğretimde öğrenci başına beslenme harcaması göstergedir.
Hesaplama Yöntemi: Öğrenci başına beslenme harcaması
Verinin Kaynağı: e-bütçe sistemi
Sorumlu İdare:

Performans Göstergesi	Ölçü Birimi	2019	2020 Planlanan	2020 YS Gerç. Tahmini	2021 Hedef	2022 Tahmin	2023 Tahmin
8- Yükseköğretimde öğrenci yaşamından memnuniyet oranı	Oran	73,9	82	81	82	83	85

Göstergeye İlişkin Açıklama: Yükseköğretimde öğrenci yaşamından memnuniyet oranı göstergedir.
Hesaplama Yöntemi: Yükseköğretimde öğrenci yaşamından memnuniyet oranı
Verinin Kaynağı: Kurum İç Değerlendirme Raporu
Sorumlu İdare:

Performans Göstergesi	Ölçü Birimi	2019	2020 Planlanan	2020 YS Gerç. Tahmini	2021 Hedef	2022 Tahmin	2023 Tahmin
9- Yükseköğretimde öğrencilere sunulan sağlık hizmetinden yararlanan öğrenci sayısının toplam öğrenci sayısına oranı	Oran	50	45	50	50	50	50

Göstergeye İlişkin Açıklama: Yükseköğretimde öğrencilere sunulan sağlık hizmetinden yararlanan öğrenci sayısının toplam öğrenci sayısına oranı göstergedir.
Hesaplama Yöntemi: Sunulan sağlık hizmetinin toplam öğrenci sayısına oranı
Verinin Kaynağı: Sağlık ve Rehberlik Merkezi
Sorumlu İdare:

Alt Program Kapsamında Yürütülecek Faaliyet Maliyetleri

Faaliyetler	2020 Bütçe	2020 Harcama Haziran	2021 Bütçe	2022 Tahmin	2023 Tahmin
Yükseköğretimde Barınma Hizmetleri	2.517.000	1.144.030	3.166.000	3.398.000	3.591.000
Bütçe İçi	2.517.000	1.144.030	3.166.000	3.398.000	3.591.000
Bütçe Dışı	0	0	0	0	0
Yükseköğretimde Beslenme Hizmetleri	7.387.000	3.962.786	8.896.000	9.455.000	9.998.000
Bütçe İçi	7.387.000	3.962.786	8.896.000	9.455.000	9.998.000
Bütçe Dışı	0	0	0	0	0
Yükseköğretimde Kültür ve Spor Hizmetleri	2.769.000	699.857	3.275.000	3.506.000	3.702.000
Bütçe İçi	2.769.000	699.857	3.275.000	3.506.000	3.702.000
Bütçe Dışı	0	0	0	0	0
Yükseköğretimde Öğrenci Yaşamına İlişkin Diğer Hizmetler	32.280.000	14.122.135	39.256.000	42.158.000	44.598.000
Bütçe İçi	32.280.000	14.122.135	39.256.000	42.158.000	44.598.000
Bütçe Dışı	0	0	0	0	0
Yükseköğretimde Sağlık Hizmetleri	3.447.000	1.102.537	3.945.000	4.218.000	4.465.000
Bütçe İçi	3.447.000	1.102.537	3.945.000	4.218.000	4.465.000
Bütçe Dışı	0	0	0	0	0
T O P L A M	48.400.000	21.031.346	58.538.000	62.735.000	66.354.000
Bütçe İçi	48.400.000	21.031.346	58.538.000	62.735.000	66.354.000
Bütçe Dışı	0	0	0	0	0

Faaliyetlere İlişkin Açıklamalar:

Yükseköğretimde Barınma Hizmetleri

Yükseköğretim Kanunu (2547)

Yükseköğretimde Beslenme Hizmetleri

Yükseköğretim Kanunu (2547)

Yükseköğretimde Kültür ve Spor Hizmetleri

Yükseköğretim Kanunu (2547)

Yükseköğretimde Öğrenci Yaşamına İlişkin Diğer Hizmetler

Yükseköğretim Kanunu (2547)

Yükseköğretimde Sağlık Hizmetleri

Yükseköğretim Kanunu (2547)

D.İdarenin Toplam Kaynak İhtiyacı
1.Faaliyet Maliyetleri Tablosu

İdare Adı	ORTA DOĞU TEKNİK ÜNİVERSİTESİ
Program Adı	ARAŞTIRMA, GELİŞTİRME VE YENİLİK
Alt Program Adı	ARAŞTIRMA ALTYAPILARI
Alt Program Hedefi	Ülkemizin bilgi birikiminin artırılmasına ve teknolojik gelişimine katkıda bulunmak üzere yükseköğretim kurumlarında araştırma altyapılarının kurulması ve kapasitelerinin güçlendirilmesi
Faaliyet Adı	Yükseköğretim Kurumları Araştırma Altyapısı Kurulması ve Geliştirilmesi
Açıklama	Araştırma ve Geliştirme Faaliyetlerinin Desteklenmesi Hakkında Kanun (5746)

EKONOMİK KOD	2020 Bütçe	2020 Harcama (Haziran)	2021 Bütçe	2022 Tahmin	2023 Tahmin
<i>Personel Giderleri</i>					
<i>Sosyal Güvenlik Kurumuna Devlet Primi Giderleri</i>					
<i>Mal ve Hizmet Alım Giderleri</i>	1.391.000	250.300	1.526.000	1.623.000	1.717.000
<i>Faiz Giderleri</i>					
<i>Cari Transferler</i>					
<i>Sermaye Giderleri</i>	21.389.000	2.375.000	30.150.000	28.255.000	34.821.000
<i>Sermaye Transferleri</i>					
<i>Borç Verme</i>					
BÜTÇE İÇİ TOPLAM KAYNAK	22.780.000	2.625.300	31.676.000	29.878.000	36.538.000
<i>Döner Sermaye</i>					
<i>Özel Hesap</i>					
<i>Diğer Bütçe Dışı Kaynak</i>					
BÜTÇE DIŞI TOPLAM KAYNAK					
FAALİYET MALİYETİ TOPLAMI	22.780.000	2.625.300	31.676.000	29.878.000	36.538.000

İdare Adı	ORTA DOĞU TEKNİK ÜNİVERSİTESİ
Program Adı	ARAŞTIRMA, GELİŞTİRME VE YENİLİK
Alt Program Adı	YÜKSEKÖĞRETİMDE BİLİMSEL ARAŞTIRMA VE GELİŞTİRME
Alt Program Hedefi	Yükseköğretim kurumlarında inovasyon amaçlı bilimsel çalışmaların arttırılması
Faaliyet Adı	Yükseköğretim Kurumlarının Bilimsel Araştırma Projeleri
Açıklama	Araştırma ve Geliştirme Faaliyetlerinin Desteklenmesi Hakkında Kanun (5746)

EKONOMİK KOD	2020 Bütçe	2020 Harcama (Haziran)	2021 Bütçe	2022 Tahmin	2023 Tahmin
<i>Personel Giderleri</i>	2.915.000	480.172	3.432.000	3.688.000	3.916.000
<i>Sosyal Güvenlik Kurumuna Devlet Primi Giderleri</i>	543.000	90.110	649.000	696.000	736.000
<i>Mal ve Hizmet Alım Giderleri</i>	5.782.000	6.185.855	17.145.000	18.250.000	19.317.000
<i>Faiz Giderleri</i>					
<i>Cari Transferler</i>					
<i>Sermaye Giderleri</i>	1.075.000	6.020.750	1.091.000	1.097.000	1.103.000
<i>Sermaye Transferleri</i>					
<i>Borç Verme</i>					
BÜTÇE İÇİ TOPLAM KAYNAK	10.315.000	12.776.887	22.317.000	23.731.000	25.072.000
<i>Döner Sermaye</i>					
<i>Özel Hesap</i>					
<i>Diğer Bütçe Dışı Kaynak</i>					
BÜTÇE DIŞI TOPLAM KAYNAK					
FAALİYET MALİYETİ TOPLAMI	10.315.000	12.776.887	22.317.000	23.731.000	25.072.000

İdare Adı	ORTA DOĞU TEKNİK ÜNİVERSİTESİ
Program Adı	YÜKSEKÖĞRETİM
Alt Program Adı	ÖN LİSANS EĞİTİMİ, LİSANS EĞİTİMİ VE LİSANSÜSTÜ EĞİTİM
Alt Program Hedefi	Mesleki yeterlilik sahibi ve gelişime açık mezunlar yetiştirilmesi
Faaliyet Adı	Doktora ve Tıpta Uzmanlık Eğitimi
Açıklama	Yükseköğretim Kanunu (2547)

EKONOMİK KOD	2020 Bütçe	2020 Harcama (Haziran)	2021 Bütçe	2022 Tahmin	2023 Tahmin
<i>Personel Giderleri</i>	53.671.000	22.324.242	63.240.000	67.927.000	72.126.000
<i>Sosyal Güvenlik Kurumuna Devlet Primi Giderleri</i>	7.068.000	2.859.765	8.146.000	8.754.000	9.303.000
<i>Mal ve Hizmet Alım Giderleri</i>	868.000	359.665	948.000	1.015.000	1.070.000
<i>Faiz Giderleri</i>					
<i>Cari Transferler</i>					
<i>Sermaye Giderleri</i>					
<i>Sermaye Transferleri</i>					
<i>Borç Verme</i>					
BÜTÇE İÇİ TOPLAM KAYNAK	61.607.000	25.543.672	72.334.000	77.696.000	82.499.000
<i>Döner Sermaye</i>					
<i>Özel Hesap</i>					
<i>Diğer Bütçe Dışı Kaynak</i>					
BÜTÇE DIŞI TOPLAM KAYNAK					
FAALİYET MALİYETİ TOPLAMI	61.607.000	25.543.672	72.334.000	77.696.000	82.499.000

İdare Adı	ORTA DOĞU TEKNİK ÜNİVERSİTESİ
Program Adı	YÜKSEKÖĞRETİM
Alt Program Adı	ÖN LİSANS EĞİTİMİ, LİSANS EĞİTİMİ VE LİSANSÜSTÜ EĞİTİM
Alt Program Hedefi	Mesleki yeterlilik sahibi ve gelişime açık mezunlar yetiştirilmesi
Faaliyet Adı	Yükseköğretim Kurumları Bilgi ve Kültürel Kaynaklar ile Sportif Altyapının Geliştirilmesi Hizmetleri
Açıklama	Yükseköğretim Kanunu (2547)

EKONOMİK KOD	2020 Bütçe	2020 Harcama (Haziran)	2021 Bütçe	2022 Tahmin	2023 Tahmin
<i>Personel Giderleri</i>	2.083.000	1.265.753	2.438.000	2.617.000	2.779.000
<i>Sosyal Güvenlik Kurumuna Devlet Primi Giderleri</i>	380.000	230.203	435.000	467.000	496.000
<i>Mal ve Hizmet Alım Giderleri</i>	99.000	6.574	107.000	117.000	122.000
<i>Faiz Giderleri</i>					
<i>Cari Transferler</i>					
<i>Sermaye Giderleri</i>	7.590.000	-130.149	8.000.000	8.000.000	10.000.000
<i>Sermaye Transferleri</i>					
<i>Borç Verme</i>					
BÜTÇE İÇİ TOPLAM KAYNAK	10.152.000	1.372.381	10.980.000	11.201.000	13.397.000
<i>Döner Sermaye</i>					
<i>Özel Hesap</i>					
<i>Diğer Bütçe Dışı Kaynak</i>					
BÜTÇE DIŞI TOPLAM KAYNAK					
FAALİYET MALİYETİ TOPLAMI	10.152.000	1.372.381	10.980.000	11.201.000	13.397.000

İdare Adı	ORTA DOĞU TEKNİK ÜNİVERSİTESİ
Program Adı	YÜKSEKÖĞRETİM
Alt Program Adı	ÖN LİSANS EĞİTİMİ, LİSANS EĞİTİMİ VE LİSANSÜSTÜ EĞİTİM
Alt Program Hedefi	Mesleki yeterlilik sahibi ve gelişime açık mezunlar yetiştirilmesi
Faaliyet Adı	Yükseköğretim Kurumları Birinci Öğretim
Açıklama	Yükseköğretim Kanunu (2547)

EKONOMİK KOD	2020 Bütçe	2020 Harcama (Haziran)	2021 Bütçe	2022 Tahmin	2023 Tahmin
<i>Personel Giderleri</i>	205.544.000	119.167.912	245.800.000	264.008.000	280.197.000
<i>Sosyal Güvenlik Kurumuna Devlet Primi Giderleri</i>	31.635.000	18.211.242	36.599.000	39.322.000	41.746.000
<i>Mal ve Hizmet Alım Giderleri</i>	35.554.000	23.174.093	42.073.000	44.790.000	47.548.000
<i>Faiz Giderleri</i>					
<i>Cari Transferler</i>					
<i>Sermaye Giderleri</i>	18.410.000	1.699.840	19.500.000	17.838.000	21.623.000
<i>Sermaye Transferleri</i>					
<i>Borç Verme</i>					
BÜTÇE İÇİ TOPLAM KAYNAK	291.143.000	162.253.087	343.972.000	365.958.000	391.114.000
<i>Döner Sermaye</i>					
<i>Özel Hesap</i>					
<i>Diğer Bütçe Dışı Kaynak</i>					
BÜTÇE DIŞI TOPLAM KAYNAK					
FAALİYET MALİYETİ TOPLAMI	291.143.000	162.253.087	343.972.000	365.958.000	391.114.000

İdare Adı	ORTA DOĞU TEKNİK ÜNİVERSİTESİ
Program Adı	YÜKSEKÖĞRETİM
Alt Program Adı	ÖN LİSANS EĞİTİMİ, LİSANS EĞİTİMİ VE LİSANSÜSTÜ EĞİTİM
Alt Program Hedefi	Mesleki yeterlilik sahibi ve gelişime açık mezunlar yetiştirilmesi
Faaliyet Adı	Yükseköğretim Kurumları İkinci Öğretim
Açıklama	Yükseköğretim Kanunu (2547)

EKONOMİK KOD	2020 Bütçe	2020 Harcama (Haziran)	2021 Bütçe	2022 Tahmin	2023 Tahmin
<i>Personel Giderleri</i>	62.000	3.692	22.000	28.000	35.000
<i>Sosyal Güvenlik Kurumuna Devlet Primi Giderleri</i>	5.000	758	6.000	7.000	7.000
<i>Mal ve Hizmet Alım Giderleri</i>	29.000		12.000	15.000	18.000
<i>Faiz Giderleri</i>					
<i>Cari Transferler</i>					
<i>Sermaye Giderleri</i>					
<i>Sermaye Transferleri</i>					
<i>Borç Verme</i>					
BÜTÇE İÇİ TOPLAM KAYNAK	96.000	4.450	40.000	50.000	60.000
<i>Döner Sermaye</i>					
<i>Özel Hesap</i>					
<i>Diğer Bütçe Dışı Kaynak</i>					
BÜTÇE DIŞI TOPLAM KAYNAK					
FAALİYET MALİYETİ TOPLAMI	96.000	4.450	40.000	50.000	60.000

İdare Adı	ORTA DOĞU TEKNİK ÜNİVERSİTESİ
Program Adı	YÜKSEKÖĞRETİM
Alt Program Adı	ÖN LİSANS EĞİTİMİ, LİSANS EĞİTİMİ VE LİSANSÜSTÜ EĞİTİM
Alt Program Hedefi	Mesleki yeterlilik sahibi ve gelişime açık mezunlar yetiştirilmesi
Faaliyet Adı	Yükseköğretim Kurumları Tezsiz Yüksek Lisans
Açıklama	Yükseköğretim Kanunu (2547)

EKONOMİK KOD	2020 Bütçe	2020 Harcama (Haziran)	2021 Bütçe	2022 Tahmin	2023 Tahmin
<i>Personel Giderleri</i>	1.339.000	477.633	1.449.000	1.557.000	1.654.000
<i>Sosyal Güvenlik Kurumuna Devlet Primi Giderleri</i>	4.000	2.167	5.000	5.000	6.000
<i>Mal ve Hizmet Alım Giderleri</i>	56.000	2.926	61.000	66.000	69.000
<i>Faiz Giderleri</i>					
<i>Cari Transferler</i>					
<i>Sermaye Giderleri</i>					
<i>Sermaye Transferleri</i>					
<i>Borç Verme</i>					
BÜTÇE İÇİ TOPLAM KAYNAK	1.399.000	482.727	1.515.000	1.628.000	1.729.000
<i>Döner Sermaye</i>					
<i>Özel Hesap</i>					
<i>Diğer Bütçe Dışı Kaynak</i>					
BÜTÇE DIŞI TOPLAM KAYNAK					
FAALİYET MALİYETİ TOPLAMI	1.399.000	482.727	1.515.000	1.628.000	1.729.000

İdare Adı	ORTA DOĞU TEKNİK ÜNİVERSİTESİ
Program Adı	YÜKSEKÖĞRETİM
Alt Program Adı	ÖN LİSANS EĞİTİMİ, LİSANS EĞİTİMİ VE LİSANSÜSTÜ EĞİTİM
Alt Program Hedefi	Mesleki yeterlilik sahibi ve gelişime açık mezunlar yetiştirilmesi
Faaliyet Adı	Yükseköğretim Kurumları Uluslararası Ortak Eğitim ve Öğretim Programı
Açıklama	Yükseköğretim Kanunu (2547)

EKONOMİK KOD	2020 Bütçe	2020 Harcama (Haziran)	2021 Bütçe	2022 Tahmin	2023 Tahmin
<i>Personel Giderleri</i>	734.000	337.639	804.000	858.000	907.000
<i>Sosyal Güvenlik Kurumuna Devlet Primi Giderleri</i>	1.000		1.000	1.000	1.000
<i>Mal ve Hizmet Alım Giderleri</i>	315.000	9.617	345.000	368.000	389.000
<i>Faiz Giderleri</i>					
<i>Cari Transferler</i>					
<i>Sermaye Giderleri</i>					
<i>Sermaye Transferleri</i>					
<i>Borç Verme</i>					
BÜTÇE İÇİ TOPLAM KAYNAK	1.050.000	347.256	1.150.000	1.227.000	1.297.000
<i>Döner Sermaye</i>					
<i>Özel Hesap</i>					
<i>Diğer Bütçe Dışı Kaynak</i>					
BÜTÇE DIŞI TOPLAM KAYNAK					
FAALİYET MALİYETİ TOPLAMI	1.050.000	347.256	1.150.000	1.227.000	1.297.000

İdare Adı	ORTA DOĞU TEKNİK ÜNİVERSİTESİ
Program Adı	YÜKSEKÖĞRETİM
Alt Program Adı	ÖN LİSANS EĞİTİMİ, LİSANS EĞİTİMİ VE LİSANSÜSTÜ EĞİTİM
Alt Program Hedefi	Mesleki yeterlilik sahibi ve gelişime açık mezunlar yetiştirilmesi
Faaliyet Adı	Yükseköğretim Kurumları Yaz Okulları
Açıklama	Yükseköğretim Kanunu (2547)

EKONOMİK KOD	2020 Bütçe	2020 Harcama (Haziran)	2021 Bütçe	2022 Tahmin	2023 Tahmin
<i>Personel Giderleri</i>	1.607.000		1.757.000	1.869.000	1.973.000
<i>Sosyal Güvenlik Kurumuna Devlet Primi Giderleri</i>	80.000		93.000	100.000	108.000
<i>Mal ve Hizmet Alım Giderleri</i>	723.000		793.000	844.000	892.000
<i>Faiz Giderleri</i>					
<i>Cari Transferler</i>					
<i>Sermaye Giderleri</i>					
<i>Sermaye Transferleri</i>					
<i>Borç Verme</i>					
BÜTÇE İÇİ TOPLAM KAYNAK	2.410.000		2.643.000	2.813.000	2.973.000
<i>Döner Sermaye</i>					
<i>Özel Hesap</i>					
<i>Diğer Bütçe Dışı Kaynak</i>					
BÜTÇE DIŞI TOPLAM KAYNAK					
FAALİYET MALİYETİ TOPLAMI	2.410.000		2.643.000	2.813.000	2.973.000

İdare Adı	ORTA DOĞU TEKNİK ÜNİVERSİTESİ
Program Adı	YÜKSEKÖĞRETİM
Alt Program Adı	YÜKSEKÖĞRETİMDE ÖĞRENCİ YAŞAMI
Alt Program Hedefi	Yükseköğretim öğrencilerine sunulan beslenme ve barınma hizmetlerinin kalitesinin artırılması; öğrencilerin kişisel ve sosyal gelişimi desteklenerek yaşam kalitesinin yükseltilmesi
Faaliyet Adı	Yükseköğretimde Barınma Hizmetleri
Açıklama	Yükseköğretim Kanunu (2547)

EKONOMİK KOD	2020 Bütçe	2020 Harcama (Haziran)	2021 Bütçe	2022 Tahmin	2023 Tahmin
<i>Personel Giderleri</i>	1.742.000	700.618	2.273.000	2.440.000	2.581.000
<i>Sosyal Güvenlik Kurumuna Devlet Primi Giderleri</i>	361.000	133.134	441.000	474.000	501.000
<i>Mal ve Hizmet Alım Giderleri</i>	414.000	310.278	452.000	484.000	509.000
<i>Faiz Giderleri</i>					
<i>Cari Transferler</i>					
<i>Sermaye Giderleri</i>					
<i>Sermaye Transferleri</i>					
<i>Borç Verme</i>					
BÜTÇE İÇİ TOPLAM KAYNAK	2.517.000	1.144.030	3.166.000	3.398.000	3.591.000
<i>Döner Sermaye</i>					
<i>Özel Hesap</i>					
<i>Diğer Bütçe Dışı Kaynak</i>					
BÜTÇE DIŞI TOPLAM KAYNAK					
FAALİYET MALİYETİ TOPLAMI	2.517.000	1.144.030	3.166.000	3.398.000	3.591.000

İdare Adı	ORTA DOĞU TEKNİK ÜNİVERSİTESİ
Program Adı	YÜKSEKÖĞRETİM
Alt Program Adı	YÜKSEKÖĞRETİMDE ÖĞRENCİ YAŞAMI
Alt Program Hedefi	Yükseköğretim öğrencilerine sunulan beslenme ve barınma hizmetlerinin kalitesinin artırılması; öğrencilerin kişisel ve sosyal gelişimi desteklenerek yaşam kalitesinin yükseltilmesi
Faaliyet Adı	Yükseköğretimde Beslenme Hizmetleri
Açıklama	Yükseköğretim Kanunu (2547)

EKONOMİK KOD	2020 Bütçe	2020 Harcama (Haziran)	2021 Bütçe	2022 Tahmin	2023 Tahmin
<i>Personel Giderleri</i>	3.013.000	1.300.569	3.962.000	4.254.000	4.498.000
<i>Sosyal Güvenlik Kurumuna Devlet Primi Giderleri</i>	672.000	285.112	819.000	880.000	932.000
<i>Mal ve Hizmet Alım Giderleri</i>	3.702.000	2.377.106	4.115.000	4.321.000	4.568.000
<i>Faiz Giderleri</i>					
<i>Cari Transferler</i>					
<i>Sermaye Giderleri</i>					
<i>Sermaye Transferleri</i>					
<i>Borç Verme</i>					
BÜTÇE İÇİ TOPLAM KAYNAK	7.387.000	3.962.786	8.896.000	9.455.000	9.998.000
<i>Döner Sermaye</i>					
<i>Özel Hesap</i>					
<i>Diğer Bütçe Dışı Kaynak</i>					
BÜTÇE DIŞI TOPLAM KAYNAK					
FAALİYET MALİYETİ TOPLAMI	7.387.000	3.962.786	8.896.000	9.455.000	9.998.000

İdare Adı	ORTA DOĞU TEKNİK ÜNİVERSİTESİ
Program Adı	YÜKSEKÖĞRETİM
Alt Program Adı	YÜKSEKÖĞRETİMDE ÖĞRENCİ YAŞAMI
Alt Program Hedefi	Yükseköğretim öğrencilerine sunulan beslenme ve barınma hizmetlerinin kalitesinin artırılması; öğrencilerin kişisel ve sosyal gelişimi desteklenerek yaşam kalitesinin yükseltilmesi
Faaliyet Adı	Yükseköğretimde Kültür ve Spor Hizmetleri
Açıklama	Yükseköğretim Kanunu (2547)

EKONOMİK KOD	2020 Bütçe	2020 Harcama (Haziran)	2021 Bütçe	2022 Tahmin	2023 Tahmin
<i>Personel Giderleri</i>	1.048.000	401.024	1.364.000	1.464.000	1.547.000
<i>Sosyal Güvenlik Kurumuna Devlet Primi Giderleri</i>	212.000	88.806	259.000	278.000	294.000
<i>Mal ve Hizmet Alım Giderleri</i>	1.509.000	210.028	1.652.000	1.764.000	1.861.000
<i>Faiz Giderleri</i>					
<i>Cari Transferler</i>					
<i>Sermaye Giderleri</i>					
<i>Sermaye Transferleri</i>					
<i>Borç Verme</i>					
BÜTÇE İÇİ TOPLAM KAYNAK	2.769.000	699.857	3.275.000	3.506.000	3.702.000
<i>Döner Sermaye</i>					
<i>Özel Hesap</i>					
<i>Diğer Bütçe Dışı Kaynak</i>					
BÜTÇE DIŞI TOPLAM KAYNAK					
FAALİYET MALİYETİ TOPLAMI	2.769.000	699.857	3.275.000	3.506.000	3.702.000

İdare Adı	ORTA DOĞU TEKNİK ÜNİVERSİTESİ
Program Adı	YÜKSEKÖĞRETİM
Alt Program Adı	YÜKSEKÖĞRETİMDE ÖĞRENCİ YAŞAMI
Alt Program Hedefi	Yükseköğretim öğrencilerine sunulan beslenme ve barınma hizmetlerinin kalitesinin artırılması; öğrencilerin kişisel ve sosyal gelişimi desteklenerek yaşam kalitesinin yükseltilmesi
Faaliyet Adı	Yükseköğretimde Öğrenci Yaşamına İlişkin Diğer Hizmetler
Açıklama	Yükseköğretim Kanunu (2547)

EKONOMİK KOD	2020 Bütçe	2020 Harcama (Haziran)	2021 Bütçe	2022 Tahmin	2023 Tahmin
<i>Personel Giderleri</i>	23.154.000	11.147.778	28.403.000	30.517.000	32.272.000
<i>Sosyal Güvenlik Kurumuna Devlet Primi Giderleri</i>	6.598.000	2.306.978	8.081.000	8.690.000	9.210.000
<i>Mal ve Hizmet Alım Giderleri</i>	2.528.000	667.380	2.772.000	2.951.000	3.116.000
<i>Faiz Giderleri</i>					
<i>Cari Transferler</i>					
<i>Sermaye Giderleri</i>					
<i>Sermaye Transferleri</i>					
<i>Borç Verme</i>					
BÜTÇE İÇİ TOPLAM KAYNAK	32.280.000	14.122.135	39.256.000	42.158.000	44.598.000
<i>Döner Sermaye</i>					
<i>Özel Hesap</i>					
<i>Diğer Bütçe Dışı Kaynak</i>					
BÜTÇE DIŞI TOPLAM KAYNAK					
FAALİYET MALİYETİ TOPLAMI	32.280.000	14.122.135	39.256.000	42.158.000	44.598.000

İdare Adı	ORTA DOĞU TEKNİK ÜNİVERSİTESİ
Program Adı	YÜKSEKÖĞRETİM
Alt Program Adı	YÜKSEKÖĞRETİMDE ÖĞRENCİ YAŞAMI
Alt Program Hedefi	Yükseköğretim öğrencilerine sunulan beslenme ve barınma hizmetlerinin kalitesinin artırılması; öğrencilerin kişisel ve sosyal gelişimi desteklenerek yaşam kalitesinin yükseltilmesi
Faaliyet Adı	Yükseköğretimde Sağlık Hizmetleri
Açıklama	Yükseköğretim Kanunu (2547)

EKONOMİK KOD	2020 Bütçe	2020 Harcama (Haziran)	2021 Bütçe	2022 Tahmin	2023 Tahmin
<i>Personel Giderleri</i>	1.190.000	538.048	1.448.000	1.555.000	1.650.000
<i>Sosyal Güvenlik Kurumuna Devlet Primi Giderleri</i>	246.000	96.619	293.000	312.000	333.000
<i>Mal ve Hizmet Alım Giderleri</i>	2.011.000	467.870	2.204.000	2.351.000	2.482.000
<i>Faiz Giderleri</i>					
<i>Cari Transferler</i>					
<i>Sermaye Giderleri</i>					
<i>Sermaye Transferleri</i>					
<i>Borç Verme</i>					
BÜTÇE İÇİ TOPLAM KAYNAK	3.447.000	1.102.537	3.945.000	4.218.000	4.465.000
<i>Döner Sermaye</i>					
<i>Özel Hesap</i>					
<i>Diğer Bütçe Dışı Kaynak</i>					
BÜTÇE DIŞI TOPLAM KAYNAK					
FAALİYET MALİYETİ TOPLAMI	3.447.000	1.102.537	3.945.000	4.218.000	4.465.000

İdare Adı ORTA DOĞU TEKNİK ÜNİVERSİTESİ

Program Adı YÖNETİM VE DESTEK PROGRAMI

Alt Program Adı TEFTİŞ, DENETİM VE DANIŞMANLIK HİZMETLERİ

Alt Program Hedefi

Faaliyet Adı Hukuki Danışmanlık ve Muhakemat Hizmetleri

Açıklama ORTA DOĞU TEKNİK ÜNİVERSİTESİ

EKONOMİK KOD	2020 Bütçe	2020 Harcama (Haziran)	2021 Bütçe	2022 Tahmin	2023 Tahmin
<i>Personel Giderleri</i>	713.000	380.764	831.000	893.000	948.000
<i>Sosyal Güvenlik Kurumuna Devlet Primi Giderleri</i>	131.000	69.529	151.000	162.000	171.000
<i>Mal ve Hizmet Alım Giderleri</i>	58.000	150.400	63.000	67.000	71.000
<i>Faiz Giderleri</i>					
<i>Cari Transferler</i>					
<i>Sermaye Giderleri</i>					
<i>Sermaye Transferleri</i>					
<i>Borç Verme</i>					
BÜTÇE İÇİ TOPLAM KAYNAK	902.000	600.693	1.045.000	1.122.000	1.190.000
<i>Döner Sermaye</i>					
<i>Özel Hesap</i>					
<i>Diğer Bütçe Dışı Kaynak</i>					
BÜTÇE DIŞI TOPLAM KAYNAK					
FAALİYET MALİYETİ TOPLAMI	902.000	600.693	1.045.000	1.122.000	1.190.000

İdare Adı ORTA DOĞU TEKNİK ÜNİVERSİTESİ

Program Adı YÖNETİM VE DESTEK PROGRAMI

Alt Program Adı TEFTİŞ, DENETİM VE DANIŞMANLIK HİZMETLERİ

Alt Program Hedefi

Faaliyet Adı İç Denetim

Açıklama

EKONOMİK KOD	2020 Bütçe	2020 Harcama (Haziran)	2021 Bütçe	2022 Tahmin	2023 Tahmin
<i>Personel Giderleri</i>	212.000	128.468	248.000	265.000	282.000
<i>Sosyal Güvenlik Kurumuna Devlet Primi Giderleri</i>	32.000	21.198	37.000	40.000	41.000
<i>Mal ve Hizmet Alım Giderleri</i>	6.000		6.000	7.000	7.000
<i>Faiz Giderleri</i>					
<i>Cari Transferler</i>					
<i>Sermaye Giderleri</i>					
<i>Sermaye Transferleri</i>					
<i>Borç Verme</i>					
BÜTÇE İÇİ TOPLAM KAYNAK	250.000	149.666	291.000	312.000	330.000
<i>Döner Sermaye</i>					
<i>Özel Hesap</i>					
<i>Diğer Bütçe Dışı Kaynak</i>					
BÜTÇE DIŞI TOPLAM KAYNAK					
FAALİYET MALİYETİ TOPLAMI	250.000	149.666	291.000	312.000	330.000

İdare Adı ORTA DOĞU TEKNİK ÜNİVERSİTESİ

Program Adı YÖNETİM VE DESTEK PROGRAMI

Alt Program Adı ÜST YÖNETİM, İDARİ VE MALİ HİZMETLER

Alt Program Hedefi

Faaliyet Adı Bilgi Teknolojilerine Yönelik Faaliyetler

Açıklama

EKONOMİK KOD	2020 Bütçe	2020 Harcama (Haziran)	2021 Bütçe	2022 Tahmin	2023 Tahmin
<i>Personel Giderleri</i>	3.470.000	1.975.479	4.050.000	4.350.000	4.619.000
<i>Sosyal Güvenlik Kurumuna Devlet Primi Giderleri</i>	656.000	354.575	753.000	810.000	859.000
<i>Mal ve Hizmet Alım Giderleri</i>	338.000	145.957	371.000	396.000	417.000
<i>Faiz Giderleri</i>					
<i>Cari Transferler</i>					
<i>Sermaye Giderleri</i>					
<i>Sermaye Transferleri</i>					
<i>Borç Verme</i>					
BÜTÇE İÇİ TOPLAM KAYNAK	4.464.000	2.476.011	5.174.000	5.556.000	5.895.000
<i>Döner Sermaye</i>					
<i>Özel Hesap</i>					
<i>Diğer Bütçe Dışı Kaynak</i>					
BÜTÇE DIŞI TOPLAM KAYNAK					
FAALİYET MALİYETİ TOPLAMI	4.464.000	2.476.011	5.174.000	5.556.000	5.895.000

İdare Adı ORTA DOĞU TEKNİK ÜNİVERSİTESİ

Program Adı YÖNETİM VE DESTEK PROGRAMI

Alt Program Adı ÜST YÖNETİM, İDARI VE MALİ HİZMETLER

Alt Program Hedefi

Faaliyet Adı Diğer Destek Hizmetleri

Açıklama

EKONOMİK KOD	2020 Bütçe	2020 Harcama (Haziran)	2021 Bütçe	2022 Tahmin	2023 Tahmin
<i>Personel Giderleri</i>	16.760.000	8.857.299	19.579.000	21.031.000	22.329.000
<i>Sosyal Güvenlik Kurumuna Devlet Primi Giderleri</i>	3.207.000	1.691.561	3.671.000	3.945.000	4.188.000
<i>Mal ve Hizmet Alım Giderleri</i>	122.000	201.149	133.000	143.000	150.000
<i>Faiz Giderleri</i>					
<i>Cari Transferler</i>					
<i>Sermaye Giderleri</i>					
<i>Sermaye Transferleri</i>					
<i>Borç Verme</i>					
BÜTÇE İÇİ TOPLAM KAYNAK	20.089.000	10.750.009	23.383.000	25.119.000	26.667.000
<i>Döner Sermaye</i>					
<i>Özel Hesap</i>					
<i>Diğer Bütçe Dışı Kaynak</i>					
BÜTÇE DIŞI TOPLAM KAYNAK					
FAALİYET MALİYETİ TOPLAMI	20.089.000	10.750.009	23.383.000	25.119.000	26.667.000

İdare Adı ORTA DOĞU TEKNİK ÜNİVERSİTESİ

Program Adı YÖNETİM VE DESTEK PROGRAMI

Alt Program Adı ÜST YÖNETİM, İDARI VE MALİ HİZMETLER

Alt Program Hedefi

Faaliyet Adı Genel Destek Hizmetleri

Açıklama

EKONOMİK KOD	2020 Bütçe	2020 Harcama (Haziran)	2021 Bütçe	2022 Tahmin	2023 Tahmin
<i>Personel Giderleri</i>	16.778.000	10.296.444	19.649.000	21.103.000	22.406.000
<i>Sosyal Güvenlik Kurumuna Devlet Primi Giderleri</i>	3.389.000	2.011.697	3.898.000	4.186.000	4.446.000
<i>Mal ve Hizmet Alım Giderleri</i>	181.000	345.630	199.000	212.000	221.000
<i>Faiz Giderleri</i>					
<i>Cari Transferler</i>	2.157.000	1.102.000	2.265.000	2.381.000	2.512.000
<i>Sermaye Giderleri</i>					
<i>Sermaye Transferleri</i>					
<i>Borç Verme</i>					
BÜTÇE İÇİ TOPLAM KAYNAK	22.505.000	13.755.772	26.011.000	27.882.000	29.585.000
<i>Döner Sermaye</i>					
<i>Özel Hesap</i>					
<i>Diğer Bütçe Dışı Kaynak</i>					
BÜTÇE DIŞI TOPLAM KAYNAK					
FAALİYET MALİYETİ TOPLAMI	22.505.000	13.755.772	26.011.000	27.882.000	29.585.000

İdare Adı ORTA DOĞU TEKNİK ÜNİVERSİTESİ

Program Adı YÖNETİM VE DESTEK PROGRAMI

Alt Program Adı ÜST YÖNETİM, İDARİ VE MALİ HİZMETLER

Alt Program Hedefi

Faaliyet Adı İnşaat ve Yapı İşlerinin Yürütülmesi

Açıklama

EKONOMİK KOD	2020 Bütçe	2020 Harcama (Haziran)	2021 Bütçe	2022 Tahmin	2023 Tahmin
<i>Personel Giderleri</i>	28.462.000	15.573.801	34.681.000	37.256.000	39.494.000
<i>Sosyal Güvenlik Kurumuna Devlet Primi Giderleri</i>	5.458.000	2.950.601	6.421.000	6.896.000	7.309.000
<i>Mal ve Hizmet Alım Giderleri</i>	2.228.000	5.283.494	2.442.000	2.602.000	2.750.000
<i>Faiz Giderleri</i>					
<i>Cari Transferler</i>					
<i>Sermaye Giderleri</i>					
<i>Sermaye Transferleri</i>					
<i>Borç Verme</i>					
BÜTÇE İÇİ TOPLAM KAYNAK	36.148.000	23.807.895	43.544.000	46.754.000	49.553.000
<i>Döner Sermaye</i>					
<i>Özel Hesap</i>					
<i>Diğer Bütçe Dışı Kaynak</i>					
BÜTÇE DIŞI TOPLAM KAYNAK					
FAALİYET MALİYETİ TOPLAMI	36.148.000	23.807.895	43.544.000	46.754.000	49.553.000

İdare Adı ORTA DOĞU TEKNİK ÜNİVERSİTESİ

Program Adı YÖNETİM VE DESTEK PROGRAMI

Alt Program Adı ÜST YÖNETİM, İDARI VE MALİ HİZMETLER

Alt Program Hedefi

Faaliyet Adı İnsan Kaynakları Yönetimine İlişkin Faaliyetler

Açıklama

EKONOMİK KOD	2020 Bütçe	2020 Harcama (Haziran)	2021 Bütçe	2022 Tahmin	2023 Tahmin
<i>Personel Giderleri</i>	2.619.000	1.621.999	3.064.000	3.291.000	3.494.000
<i>Sosyal Güvenlik Kurumuna Devlet Primi Giderleri</i>	494.000	292.183	566.000	607.000	645.000
<i>Mal ve Hizmet Alım Giderleri</i>	98.000	29.933	107.000	115.000	121.000
<i>Faiz Giderleri</i>					
<i>Cari Transferler</i>	10.611.000	8.941.658	20.892.000	22.230.000	23.542.000
<i>Sermaye Giderleri</i>					
<i>Sermaye Transferleri</i>					
<i>Borç Verme</i>					
BÜTÇE İÇİ TOPLAM KAYNAK	13.822.000	10.885.774	24.629.000	26.243.000	27.802.000
<i>Döner Sermaye</i>					
<i>Özel Hesap</i>					
<i>Diğer Bütçe Dışı Kaynak</i>					
BÜTÇE DIŞI TOPLAM KAYNAK					
FAALİYET MALİYETİ TOPLAMI	13.822.000	10.885.774	24.629.000	26.243.000	27.802.000

İdare Adı ORTA DOĞU TEKNİK ÜNİVERSİTESİ

Program Adı YÖNETİM VE DESTEK PROGRAMI

Alt Program Adı ÜST YÖNETİM, İDARI VE MALİ HİZMETLER

Alt Program Hedefi

Faaliyet Adı Özel Kalem Hizmetleri

Açıklama

EKONOMİK KOD	2020 Bütçe	2020 Harcama (Haziran)	2021 Bütçe	2022 Tahmin	2023 Tahmin
<i>Personel Giderleri</i>	15.207.000	10.720.004	17.940.000	19.269.000	20.460.000
<i>Sosyal Güvenlik Kurumuna Devlet Primi Giderleri</i>	2.424.000	1.683.693	2.776.000	2.982.000	3.166.000
<i>Mal ve Hizmet Alım Giderleri</i>	497.000	36.831	545.000	580.000	612.000
<i>Faiz Giderleri</i>					
<i>Cari Transferler</i>	74.000	73.433	94.000	97.000	98.000
<i>Sermaye Giderleri</i>					
<i>Sermaye Transferleri</i>					
<i>Borç Verme</i>					
BÜTÇE İÇİ TOPLAM KAYNAK	18.202.000	12.513.961	21.355.000	22.928.000	24.336.000
<i>Döner Sermaye</i>					
<i>Özel Hesap</i>					
<i>Diğer Bütçe Dışı Kaynak</i>					
BÜTÇE DIŞI TOPLAM KAYNAK					
FAALİYET MALİYETİ TOPLAMI	18.202.000	12.513.961	21.355.000	22.928.000	24.336.000

İdare Adı ORTA DOĞU TEKNİK ÜNİVERSİTESİ

Program Adı YÖNETİM VE DESTEK PROGRAMI

Alt Program Adı ÜST YÖNETİM, İDARI VE MALİ HİZMETLER

Alt Program Hedefi

Faaliyet Adı Strateji Geliştirme ve Mali Hizmetler

Açıklama

EKONOMİK KOD	2020 Bütçe	2020 Harcama (Haziran)	2021 Bütçe	2022 Tahmin	2023 Tahmin
<i>Personel Giderleri</i>	2.561.000	1.464.476	2.996.000	3.219.000	3.416.000
<i>Sosyal Güvenlik Kurumuna Devlet Primi Giderleri</i>	491.000	275.765	562.000	604.000	641.000
<i>Mal ve Hizmet Alım Giderleri</i>	39.000	2.780	41.000	46.000	47.000
<i>Faiz Giderleri</i>					
<i>Cari Transferler</i>					
<i>Sermaye Giderleri</i>					
<i>Sermaye Transferleri</i>					
<i>Borç Verme</i>					
BÜTÇE İÇİ TOPLAM KAYNAK	3.091.000	1.743.021	3.599.000	3.869.000	4.104.000
<i>Döner Sermaye</i>					
<i>Özel Hesap</i>					
<i>Diğer Bütçe Dışı Kaynak</i>					
BÜTÇE DIŞI TOPLAM KAYNAK					
FAALİYET MALİYETİ TOPLAMI	3.091.000	1.743.021	3.599.000	3.869.000	4.104.000

İdare Adı ORTA DOĞU TEKNİK ÜNİVERSİTESİ

Program Adı YÖNETİM VE DESTEK PROGRAMI

Alt Program Adı ÜST YÖNETİM, İDARİ VE MALİ HİZMETLER

Alt Program Hedefi

Faaliyet Adı Taşınmaz Mal Gelirleriyle Yürütülecek Hizmetler

Açıklama

EKONOMİK KOD	2020 Bütçe	2020 Harcama (Haziran)	2021 Bütçe	2022 Tahmin	2023 Tahmin
<i>Personel Giderleri</i>					
<i>Sosyal Güvenlik Kurumuna Devlet Primi Giderleri</i>					
<i>Mal ve Hizmet Alım Giderleri</i>	7.152.000	3.075.266	15.708.000	16.722.000	17.696.000
<i>Faiz Giderleri</i>					
<i>Cari Transferler</i>					
<i>Sermaye Giderleri</i>					
<i>Sermaye Transferleri</i>					
<i>Borç Verme</i>					
BÜTÇE İÇİ TOPLAM KAYNAK	7.152.000	3.075.266	15.708.000	16.722.000	17.696.000
<i>Döner Sermaye</i>					
<i>Özel Hesap</i>					
<i>Diğer Bütçe Dışı Kaynak</i>					
BÜTÇE DIŞI TOPLAM KAYNAK					
FAALİYET MALİYETİ TOPLAMI	7.152.000	3.075.266	15.708.000	16.722.000	17.696.000

2. Faaliyetler Düzeyinde Orta Doğu Teknik Üniversitesi Performans Programı Maliyeti

PROGRAM SINIFLANDIRMASI	2021			2022			2023		
	BÜTÇE İÇİ	BÜTÇE DIŞI	TOPLAM	BÜTÇE İÇİ	BÜTÇE DIŞI	TOPLAM	BÜTÇE İÇİ	BÜTÇE DIŞI	TOPLAM
ARAŞTIRMA, GELİŞTİRME VE YENİLİK	53.993.000	0	53.993.000	53.609.000	0	53.609.000	61.610.000	0	61.610.000
ARAŞTIRMA ALTYAPILARI	31.676.000	0	31.676.000	29.878.000	0	29.878.000	36.538.000	0	36.538.000
Yükseköğretim Kurumları Araştırma Altyapısı Kurulması ve Geliştirilmesi	31.676.000	0	31.676.000	29.878.000	0	29.878.000	36.538.000	0	36.538.000
YÜKSEKÖĞRETİMDE BİLİMSEL ARAŞTIRMA VE GELİŞTİRME	22.317.000	0	22.317.000	23.731.000	0	23.731.000	25.072.000	0	25.072.000
Yükseköğretim Kurumlarının Bilimsel Araştırma Projeleri	22.317.000	0	22.317.000	23.731.000	0	23.731.000	25.072.000	0	25.072.000
GENEL TOPLAM	53.993.000	0	53.993.000	53.609.000	0	53.609.000	61.610.000	0	61.610.000
YÜKSEKÖĞRETİM	491.172.000	0	491.172.000	523.308.000	0	523.308.000	559.423.000	0	559.423.000
ÖN LİSANS EĞİTİMİ, LİSANS EĞİTİMİ VE LİSANSÜSTÜ EĞİTİM	432.634.000	0	432.634.000	460.573.000	0	460.573.000	493.069.000	0	493.069.000
Doktora ve Tıpta Uzmanlık Eğitimi	72.334.000	0	72.334.000	77.696.000	0	77.696.000	82.499.000	0	82.499.000
Yükseköğretim Kurumları Bilgi ve Kültürel Kaynaklar ile Sportif Altyapısının Geliştirilmesi Hizmetleri	10.980.000	0	10.980.000	11.201.000	0	11.201.000	13.397.000	0	13.397.000
Yükseköğretim Kurumları Birinci Öğretim	343.972.000	0	343.972.000	365.958.000	0	365.958.000	391.114.000	0	391.114.000
Yükseköğretim Kurumları İkinci Öğretim	40.000	0	40.000	50.000	0	50.000	60.000	0	60.000
Yükseköğretim Kurumları Tezsiz Yüksek Lisans	1.515.000	0	1.515.000	1.628.000	0	1.628.000	1.729.000	0	1.729.000
Yükseköğretim Kurumları Uluslararası Ortak Eğitim ve Öğretim Programı	1.150.000	0	1.150.000	1.227.000	0	1.227.000	1.297.000	0	1.297.000
Yükseköğretim Kurumları Yaz Okulları	2.643.000	0	2.643.000	2.813.000	0	2.813.000	2.973.000	0	2.973.000
YÜKSEKÖĞRETİMDE ÖĞRENCİ YAŞAMI	58.538.000	0	58.538.000	62.735.000	0	62.735.000	66.354.000	0	66.354.000
Yükseköğretimde Barınma Hizmetleri	3.166.000	0	3.166.000	3.398.000	0	3.398.000	3.591.000	0	3.591.000
Yükseköğretimde Beslenme Hizmetleri	8.896.000	0	8.896.000	9.455.000	0	9.455.000	9.998.000	0	9.998.000
Yükseköğretimde Kültür ve Spor Hizmetleri	3.275.000	0	3.275.000	3.506.000	0	3.506.000	3.702.000	0	3.702.000
Yükseköğretimde Öğrenci Yaşamına İlişkin Diğer Hizmetler	39.256.000	0	39.256.000	42.158.000	0	42.158.000	44.598.000	0	44.598.000
Yükseköğretimde Sağlık Hizmetleri	3.945.000	0	3.945.000	4.218.000	0	4.218.000	4.465.000	0	4.465.000
GENEL TOPLAM	491.172.000	0	491.172.000	523.308.000	0	523.308.000	559.423.000	0	559.423.000
YÖNETİM VE DESTEK PROGRAMI	164.739.000	0	164.739.000	176.507.000	0	176.507.000	187.158.000	0	187.158.000
TEFTİŞ, DENETİM VE DANIŞMANLIK HİZMETLERİ	1.336.000	0	1.336.000	1.434.000	0	1.434.000	1.520.000	0	1.520.000
Hukuki Danışmanlık ve Muhakemat Hizmetleri	1.045.000	0	1.045.000	1.122.000	0	1.122.000	1.190.000	0	1.190.000
İç Denetim	291.000	0	291.000	312.000	0	312.000	330.000	0	330.000
ÜST YÖNETİM, İDARİ VE MALİ HİZMETLER	163.403.000	0	163.403.000	175.073.000	0	175.073.000	185.638.000	0	185.638.000
Bilgi Teknolojilerine Yönelik Faaliyetler	5.174.000	0	5.174.000	5.556.000	0	5.556.000	5.895.000	0	5.895.000
Diğer Destek Hizmetleri	23.383.000	0	23.383.000	25.119.000	0	25.119.000	26.667.000	0	26.667.000
Genel Destek Hizmetleri	26.011.000	0	26.011.000	27.882.000	0	27.882.000	29.585.000	0	29.585.000
İnşaat ve Yapı İşlerinin Yürütülmesi	43.544.000	0	43.544.000	46.754.000	0	46.754.000	49.553.000	0	49.553.000
İnsan Kaynakları Yönetimine İlişkin Faaliyetler	24.629.000	0	24.629.000	26.243.000	0	26.243.000	27.802.000	0	27.802.000
Özel Kalem Hizmetleri	21.355.000	0	21.355.000	22.928.000	0	22.928.000	24.336.000	0	24.336.000
Strateji Geliştirme ve Mali Hizmetler	3.599.000	0	3.599.000	3.869.000	0	3.869.000	4.104.000	0	4.104.000
Taşınmaz Mal Gelirleriyle Yürütülecek Hizmetler	15.708.000	0	15.708.000	16.722.000	0	16.722.000	17.696.000	0	17.696.000
GENEL TOPLAM	164.739.000	0	164.739.000	176.507.000	0	176.507.000	187.158.000	0	187.158.000
TOPLAM	709.904.000	0	709.904.000	753.424.000	0	753.424.000	808.191.000	0	808.191.000

3.Ekonomik Sınıflandırma Düzeyinde İdare Performans Programı Maliyeti

EKONOMİK KOD	2021				2022				2023			
	HİZMET PROGRAMLARI TOPLAM	YÖNETİM VE DESTEK PROGRAMI	PROGRAM DIŞI GİDERLER	TOPLAM	HİZMET PROGRAMLARI TOPLAM	YÖNETİM VE DESTEK PROGRAMI	PROGRAM DIŞI GİDERLER	TOPLAM	HİZMET PROGRAMLARI TOPLAM	YÖNETİM VE DESTEK PROGRAMI	PROGRAM DIŞI GİDERLER	TOPLAM
<i>Personel Giderleri</i>	356.392.000	103.038.000		459.430.000	382.782.000	110.677.000		493.459.000	406.135.000	117.448.000		523.583.000
<i>Sosyal Güvenlik Kurumuna Devlet Primi Giderleri</i>	55.827.000	18.835.000		74.662.000	59.986.000	20.232.000		80.218.000	63.673.000	21.466.000		85.139.000
<i>Mal ve Hizmet Alım Giderleri</i>	74.205.000	19.615.000		93.820.000	78.959.000	20.890.000		99.849.000	83.678.000	22.092.000		105.770.000
<i>Faiz Giderleri</i>				0				0				0
<i>Cari Transferler</i>		23.251.000		23.251.000		24.708.000		24.708.000		26.152.000		26.152.000
<i>Sermaye Giderleri</i>	58.741.000			58.741.000	55.190.000			55.190.000	67.547.000			67.547.000
<i>Sermaye Transferleri</i>				0				0				0
<i>Borç Verme</i>				0				0				0
<i>Yedek Ödenekler</i>				0				0				0
BÜTÇE İÇİ TOPLAM KAYNAK	545.165.000	164.739.000	0	709.904.000	576.917.000	176.507.000	0	753.424.000	621.033.000	187.158.000	0	808.191.000
<i>Döner Sermaye</i>				0				0				0
<i>Özel Hesap</i>				0				0				0
<i>Diğer Bütçe Dışı Kaynak</i>				0				0				0
BÜTÇE DIŞI TOPLAM KAYNAK	0	0	0	0	0	0	0	0	0	0	0	0
GENEL TOPLAM	545.165.000	164.739.000	0	709.904.000	576.917.000	176.507.000	0	753.424.000	621.033.000	187.158.000	0	808.191.000

E.Diğer Hususlar

1.Faaliyetlerden Sorumlu Harcama Birimlerine İlişkin Tablo

PROGRAM	ALT PROGRAM	FAALİYET	SORUMLU HARCAMA BİRİMİ
ARAŞTIRMA, GELİŞTİRME VE YENİLİK	ARAŞTIRMA ALTYAPILARI	Yükseköğretim Kurumları Araştırma Altyapısı Kurulması ve Geliştirilmesi	ÖZEL KALEM (REKTÖRLÜK)
	YÜKSEKÖĞRETİMDE BİLİMSEL ARAŞTIRMA VE GELİŞTİRME	Yükseköğretim Kurumlarının Bilimsel Araştırma Projeleri	ÖZEL KALEM (REKTÖRLÜK), TEKNOLOJİK ARAŞTIRMA MERKEZİ, MİKROELEKTROMEKANİK SİSTEMLER ARAŞTIRMA UYGULAMA MERKEZİ, DİĞER MERKEZLER, DİĞER BÖLÜMLER
YÜKSEKÖĞRETİM	ÖN LİSANS EĞİTİMİ, LİSANS EĞİTİMİ VE LİSANSÜSTÜ EĞİTİM	Doktora ve Tıpta Uzmanlık Eğitimi	FEN BİLİMLERİ ENSTİTÜSÜ, DENİZ BİLİMLERİ ENSTİTÜSÜ, UYGULAMALI MATEMATİK ENSTİTÜSÜ, SOSYAL BİLİMLER ENSTİTÜSÜ, İLETİŞİM BİLİMLERİ ENSTİTÜSÜ
		Yükseköğretim Kurumları Bilgi ve Kültürel Kaynaklar ile Sportif Altyapının Geliştirilmesi Hizmetleri	KÜTÜPHANE VE DOKÜMANTASYON DAİRE BAŞKANLIĞI
		Yükseköğretim Kurumları Birinci Öğretim	İDARİ VE MALİ İŞLER DAİRE BAŞKANLIĞI, BİLGİ İŞLEM DAİRE BAŞKANLIĞI, YAPI İŞLERİ VE TEKNİK DAİRE BAŞKANLIĞI, FEN-EDEBİYAT FAKÜLTESİ, MİMARLIK FAKÜLTESİ, MÜHENDİSLİK FAKÜLTESİ, TEKNİK BİLİMLER MESLEK YÜKSEKOKULU, EĞİTİM FAKÜLTESİ, İKTİSADİ VE İDARİ BİLİMLER FAKÜLTESİ, YABANCI DİLLER YÜKSEKOKULU, DİĞER BÖLÜMLER
		Yükseköğretim Kurumları İkinci Öğretim	TEKNİK BİLİMLER MESLEK YÜKSEKOKULU
		Yükseköğretim Kurumları Tezsiz Yüksek Lisans	FEN BİLİMLERİ ENSTİTÜSÜ, SOSYAL BİLİMLER ENSTİTÜSÜ, İLETİŞİM BİLİMLERİ ENSTİTÜSÜ
		Yükseköğretim Kurumları Uluslararası Ortak Eğitim ve Öğretim Programı	ÖZEL KALEM (REKTÖRLÜK)
		Yükseköğretim Kurumları Yaz Okulları	ÖZEL KALEM (GENEL SEKRETERLİK), YAPI İŞLERİ VE TEKNİK DAİRE BAŞKANLIĞI, FEN-EDEBİYAT FAKÜLTESİ, MÜHENDİSLİK FAKÜLTESİ, TEKNİK BİLİMLER MESLEK YÜKSEKOKULU, SOSYAL BİLİMLER ENSTİTÜSÜ, EĞİTİM FAKÜLTESİ, İKTİSADİ VE İDARİ BİLİMLER FAKÜLTESİ, YABANCI DİLLER YÜKSEKOKULU, DİĞER BÖLÜMLER
	YÜKSEKÖĞRETİMDE ÖĞRENCİ YAŞAMI	Yükseköğretimde Barınma Hizmetleri	SAĞLIK, KÜLTÜR VE SPOR DAİRE BAŞKANLIĞI
		Yükseköğretimde Beslenme Hizmetleri	SAĞLIK, KÜLTÜR VE SPOR DAİRE BAŞKANLIĞI
		Yükseköğretimde Kültür ve Spor Hizmetleri	SAĞLIK, KÜLTÜR VE SPOR DAİRE BAŞKANLIĞI
		Yükseköğretimde Öğrenci Yaşamına İlişkin Diğer Hizmetler	SAĞLIK, KÜLTÜR VE SPOR DAİRE BAŞKANLIĞI, YAPI İŞLERİ VE TEKNİK DAİRE BAŞKANLIĞI, FEN BİLİMLERİ ENSTİTÜSÜ, UYGULAMALI MATEMATİK ENSTİTÜSÜ, FEN-EDEBİYAT FAKÜLTESİ, MİMARLIK FAKÜLTESİ, MÜHENDİSLİK FAKÜLTESİ, SOSYAL BİLİMLER ENSTİTÜSÜ, İLETİŞİM BİLİMLERİ ENSTİTÜSÜ, EĞİTİM FAKÜLTESİ, İKTİSADİ VE İDARİ BİLİMLER FAKÜLTESİ
		Yükseköğretimde Sağlık Hizmetleri	SAĞLIK, KÜLTÜR VE SPOR DAİRE BAŞKANLIĞI
YÖNETİM VE DESTEK PROGRAMI	TEFTİŞ, DENETİM VE DANIŞMANLIK HİZMETLERİ	Hukuki Danışmanlık ve Muhakemat Hizmetleri	HUKUK MÜŞAVİRLİĞİ
		İç Denetim	ÖZEL KALEM (REKTÖRLÜK)
	ÜST YÖNETİM, İDARİ VE MALİ HİZMETLER	Bilgi Teknolojilerine Yönelik Faaliyetler	BİLGİ İŞLEM DAİRE BAŞKANLIĞI
		Diğer Destek Hizmetleri	İDARİ VE MALİ İŞLER DAİRE BAŞKANLIĞI, SAĞLIK, KÜLTÜR VE SPOR DAİRE BAŞKANLIĞI, YAPI İŞLERİ VE TEKNİK DAİRE BAŞKANLIĞI, ÖĞRENCİ İŞLERİ DAİRE BAŞKANLIĞI
		Genel Destek Hizmetleri	ÖZEL KALEM (GENEL SEKRETERLİK)
		İnsan Kaynakları Yönetimine İlişkin Faaliyetler	PERSONEL DAİRE BAŞKANLIĞI
		Özel Kalem Hizmetleri	ÖZEL KALEM (REKTÖRLÜK)
		Strateji Geliştirme ve Mali Hizmetler	STRATEJİ GELİŞTİRME DAİRE BAŞKANLIĞI
Taşınmaz Mal Gelirleriyle Yürütülecek Hizmetler	YAPI İŞLERİ VE TEKNİK DAİRE BAŞKANLIĞI		

2. Performans Göstergelerinin İzlenmesi ve Takibinden Sorumlu Birimlere İlişkin Tablo

PROGRAM	ALT PROGRAM	PERFORMANS GÖSTERGELERİ	SORUMLU BİRİM		
ARAŞTIRMA, GELİŞTİRME VE YENİLİK	ARAŞTIRMA ALTYAPILARI	Araştırma altyapısı projesi tamamlanma oranı	STRATEJİ GELİŞTİRME DAİRE BAŞKANLIĞI		
	YÜKSEKÖĞRETİMDE BİLİMSEL ARAŞTIRMA VE GELİŞTİRME	Ar-ge'ye harcanan bütçenin toplam bütçeye oranı	STRATEJİ GELİŞTİRME DAİRE BAŞKANLIĞI		
		Ar-ge sonucu ortaya çıkan ürünlere ilişkin alınan patent sayısı	ORTA DOĞU TEKNİK ÜNİVERSİTESİ		
		Ar-ge sonucu ticarileştirilen ürün sayısı	ORTA DOĞU TEKNİK ÜNİVERSİTESİ		
		Araştırma merkezleri gelir miktarı	ORTA DOĞU TEKNİK ÜNİVERSİTESİ		
		Araştırma merkezlerinin sanayi ile yaptığı proje sayısı	DİĞER MERKEZLER		
		BAP kapsamında desteklenen araştırma projeleri sayısı	ORTA DOĞU TEKNİK ÜNİVERSİTESİ		
		Öğretim elemanı başına düşen ar-ge proje sayısı	ORTA DOĞU TEKNİK ÜNİVERSİTESİ		
		Patent, faydalı model ve endüstriyel tasarım başvuru sayısı	ORTA DOĞU TEKNİK ÜNİVERSİTESİ		
		Ulusal ve uluslararası kuruluşlar tarafından desteklenen ar-ge projesi sayısı	ORTA DOĞU TEKNİK ÜNİVERSİTESİ		
		Uluslararası endekslerde yer alan bilimsel yayın sayısı	KÜTÜPHANE VE DOKÜMANTASYON DAİRE BAŞKANLIĞI		
		HAYAT BOYU ÖĞRENME	YÜKSEKÖĞRETİM KURUMLARI SÜREKLİ EĞİTİM FAALİYETLERİ	Dezavantajlı gruplara yönelik sosyal entegrasyon ve kapsayıcılığa ilişkin yapılan faaliyet sayısı	ORTA DOĞU TEKNİK ÜNİVERSİTESİ
				Eğitim programlarına başvuran kişi sayısı	ORTA DOĞU TEKNİK ÜNİVERSİTESİ
Mezunlara yönelik gerçekleştirilen faaliyet sayısı	ORTA DOĞU TEKNİK ÜNİVERSİTESİ				
Sürekli Eğitim Merkezi (SEM) ve Dil Merkezi (DİLMER) tarafından mesleki eğitime yönelik verilen sertifika sayısı	ORTA DOĞU TEKNİK ÜNİVERSİTESİ				
Tamamlanan sosyal sorumluluk projeleri sayısı	ORTA DOĞU TEKNİK ÜNİVERSİTESİ				
Üniversitenin çevrecilik alanlarında aldığı ödül sayısı	ORTA DOĞU TEKNİK ÜNİVERSİTESİ				
TEDAVİ EDİCİ SAĞLIK	TEDAVİ HİZMETLERİ	Ameliyat sayısı			
		Üniversite hastaneleri nitelikli yatak oranı			
		Üniversite hastaneleri yatak doluluk oranı			
		Yatan hasta sayısı			
YÜKSEKÖĞRETİM	ÖĞRETİM ELEMANLARINA SAĞLANAN BURS VE DESTEKLER	SCI, SCI-Expanded, SSCI ve AHCI kapsamındaki dergilerde öğretim elemanı başına düşen yayın sayısı	KÜTÜPHANE VE DOKÜMANTASYON DAİRE BAŞKANLIĞI		
		Araştırma bursundan yararlanan öğrenci sayısı	PERSONEL DAİRE BAŞKANLIĞI		
		YÖK tarafından öncelikli alanlarında sağlanan burslardan yararlanan doktora öğrenci sayısı	ÖĞRENCİ İŞLERİ DAİRE BAŞKANLIĞI		
		YÖK tarafından sağlanan yurt dışında yabancı dil yeterliliklerinin artırılmasına yönelik burslardan yararlanan sayısı	ÖĞRENCİ İŞLERİ DAİRE BAŞKANLIĞI		
		Yükseköğretim Kurulu, Türkiye Bilimler Akademisi ve TÜBİTAK bilim, teşvik ve sanat ödülleri sayısı	ORTA DOĞU TEKNİK ÜNİVERSİTESİ		
	ÖN LİSANS EĞİTİMİ, LİSANS EĞİTİMİ VE LİSANSÜSTÜ EĞİTİM	Doktora eğitimini tamamlayanların sayısı	ÖĞRENCİ İŞLERİ DAİRE BAŞKANLIĞI		
		Eğitim bilimleri kontenjan doluluk oranı	ÖĞRENCİ İŞLERİ DAİRE BAŞKANLIĞI		
Eğitimin program süresinde bitirilme oranı		ÖĞRENCİ İŞLERİ DAİRE BAŞKANLIĞI			

	Fen bilimleri kontenjan doluluk oranı	ÖĞRENCİ İŞLERİ DAİRE BAŞKANLIĞI
	Kütüphanede bulunan basılı ve elektronik kaynak sayısı	KÜTÜPHANE VE DOKÜMANTASYON DAİRE BAŞKANLIĞI
	Kütüphanede bulunan öğrenci başına düşen basılı ve elektronik kaynak sayısı	KÜTÜPHANE VE DOKÜMANTASYON DAİRE BAŞKANLIĞI
	Kütüphaneden yararlanan kişi sayısı	KÜTÜPHANE VE DOKÜMANTASYON DAİRE BAŞKANLIĞI
	Lisansüstü öğrencilerin toplam öğrenciler içindeki payı	KÜTÜPHANE VE DOKÜMANTASYON DAİRE BAŞKANLIĞI
	Öğrenci başına düşen eğitim alanı	
	Öğrenci başına düşen kapalı alan	YAPI İŞLERİ VE TEKNİK DAİRE BAŞKANLIĞI
	Öğrenci değişim programlarından yararlanan öğrencilerin oranı	ÖĞRENCİ İŞLERİ DAİRE BAŞKANLIĞI
	Öğretim üyesi başına düşen öğrenci sayısı	ÖĞRENCİ İŞLERİ DAİRE BAŞKANLIĞI
	Sağlık bilimleri kontenjan doluluk oranı	
	Sosyal bilimler kontenjan doluluk oranı	ÖĞRENCİ İŞLERİ DAİRE BAŞKANLIĞI
	Teknokent veya Teknoloji Transfer Ofisi (TTO) projelerine katılan öğrenci sayısı	ORTA DOĞU TEKNİK ÜNİVERSİTESİ
	Uluslararası kuruluşlarla ortak uygulanan eğitim programı sayısı	ÖĞRENCİ İŞLERİ DAİRE BAŞKANLIĞI
	Yabancı dilde eğitim veren program sayısı	ÖĞRENCİ İŞLERİ DAİRE BAŞKANLIĞI
	Yabancı uyruklu akademisyen sayısı	ÖĞRENCİ İŞLERİ DAİRE BAŞKANLIĞI
	Yabancı uyruklu öğrenci sayısı	ÖĞRENCİ İŞLERİ DAİRE BAŞKANLIĞI
	Yan dal ve çift ana dal programından mezun olanların toplam mezun sayısına oranı	ÖĞRENCİ İŞLERİ DAİRE BAŞKANLIĞI
YÜKSEKÖĞRETİMDE ÖĞRENCİ YAŞAMI	Barınma hizmetlerinden yararlanan öğrenci sayısı	SAĞLIK, KÜLTÜR VE SPOR DAİRE BAŞKANLIĞI
	Beslenme hizmetlerinden yararlanan öğrenci sayısı	SAĞLIK, KÜLTÜR VE SPOR DAİRE BAŞKANLIĞI
	Öğrenci başına düşen sosyal donatı alanı	SAĞLIK, KÜLTÜR VE SPOR DAİRE BAŞKANLIĞI
	Öğrenci kulüp ve topluluk sayısı	SAĞLIK, KÜLTÜR VE SPOR DAİRE BAŞKANLIĞI
	Sosyal, kültürel ve sportif faaliyet sayısı	SAĞLIK, KÜLTÜR VE SPOR DAİRE BAŞKANLIĞI
	Yükseköğretimde öğrenci başına barınma harcaması	SAĞLIK, KÜLTÜR VE SPOR DAİRE BAŞKANLIĞI
	Yükseköğretimde öğrenci başına beslenme harcaması	SAĞLIK, KÜLTÜR VE SPOR DAİRE BAŞKANLIĞI
	Yükseköğretimde öğrenci yaşamından memnuniyet oranı	ORTA DOĞU TEKNİK ÜNİVERSİTESİ
	Yükseköğretimde öğrencilere sunulan sağlık hizmetinden yararlanan öğrenci sayısının toplam öğrenci sayısına oranı	SAĞLIK, KÜLTÜR VE SPOR DAİRE BAŞKANLIĞI