

**ORTA DOĞU TEKNİK  
ÜNİVERSİTESİ**

**2011 YILI  
PERFORMANS PROGRAMI**

## ÜST YÖNETİCİ SUNUŞU



Orta Doğu Teknik Üniversitesi, *eğitim, araştırma ve toplumsal hizmet alanlarında* ülkemize örnek oluşturan, uluslararası tanınırlığa ve saygınlığa sahip bir üniversitedir. Üniversitemizin kendi toplumsal ve bilimsel misyonu doğrultusunda ortaya koyduğu performansın, uluslararası düzeyde de takdir edildiğini ve ODTÜ'yu dünyanın seçkin üniversiteleri arasına yerleştirdiğini görmek memnuniyet vericidir.

Üniversitemiz, "Times Higher Education World University Ranking 2010" sıralamasında, dünyanın ilk 200 üniversitesi arasında yer almış; sıralamada 183. olan ODTÜ, kullanılan beş kıstastan üçü olan, "*Eğitim-öğrenme ortamı*", "*Araştırma-hacim, gelir ve tanınırlığı*" ve "*Sanayiden elde edilen gelir-yenilikçilik*" kıstaslarında Türk üniversiteleri arasında en yüksek sıralamaya ulaşarak, 2010 yılı Times 200 listesine Türkiye'den giren tek devlet üniversitesi olmuştur. Bu başarılarda, hizmet ve üretimi öne çıkaran ODTÜ ortamı ve "en iyiyi" hedefleyen ODTÜ kültürü yansımaktadır.

Ülkemizin ve dünyanın değişen koşullarında, eğitim-araştırma-toplumsal hizmet misyonumuzu ve Üniversitemizden beklenen yüksek performans çizgisini başarıyla sürdürmek; hatta beklentileri aşmak için hep birlikte inançla çalışmaya devam edeceğimizi ifade eder; Kamu idarelerine, yürütecekleri faaliyetler ile bunların kaynak ihtiyacını, performans hedef ve göstergelerini içeren performans programı hazırlama yükümlülüğünü getiren 5018 sayılı Kamu Mali Yönetimi ve Kontrol Kanunu çerçevesinde ve ODTÜ Stratejik Planı doğrultusunda hazırlanan, Üniversitemiz 2011 yılı Performans Programını tüm kamuoyunun ve ilgili kurum ve kuruluşların bilgisine sunarım.

Prof. Dr. Ahmet ACAR  
Rektör

## İÇİNDEKİLER

<b>I- GENEL BİLGİLER</b> .....	4
<b>A. Yetki, Görev ve Sorumluluklar</b> .....	4
<b>B. Teşkilat Yapısı</b> .....	5
<b>C. Fiziksel Kaynaklar</b> .....	7
<i>a. Eğitim Tesisleri</i> .....	7
<i>b. Araştırma Tesisleri</i> .....	8
<i>c. İdari Binalar</i> .....	10
<i>d. Sosyal Hizmet Tesisleri</i> .....	10
<i>e. Taşıt ve İnşaat Makinesi Parkı</i> .....	14
<i>f. Bilgi ve Teknolojik Kaynaklar</i> .....	15
<i>g. Kütüphane Hizmetleri</i> .....	18
<b>D. İnsan Kaynakları</b> .....	23
<i>a. Akademik Personel</i> .....	23
<i>b. İdari Personel</i> .....	29
<b>II- PERFORMANS BİLGİLERİ</b> .....	33
<b>A. Temel Politikalar ve Öncelikler</b> .....	33
<b>B. Amaç ve Hedefler</b> .....	34
1. <i>Misyon ve Vizyon</i> .....	34
2. <i>İdarenin Amaç ve Hedefleri</i> .....	35
3. <i>Stratejik Amaçlara İlişkin Bilgiler</i> .....	36
<b>C. Performans Hedef ve Göstergeleri ile İlgili Faaliyetler</b> .....	60
<b>D. İdarenin Toplam Kaynak İhtiyacı</b> .....	101
<b>III-EKLER</b> .....	105

## I- GENEL BİLGİLER

Orta Doğu Teknik Üniversitesi, Türkiye ve Orta Doğu ülkelerinin kalkınmalarına katkıda bulunmak, özellikle fen bilimleri ve sosyal bilimler alanlarında eleman yetiştirmek üzere 15 Kasım 1956 tarihinde "Orta Doğu Yüksek Teknoloji Enstitüsü" adıyla eğitime başlamıştır. Üniversitemizin "Kuruluş ve Hazırlıkları Hakkındaki 6887 Sayılı Kanun" 29 Ocak 1957 tarihinde; ODTÜ'nün özel statüsünü belirleyen ve tüzel kişiliğine kavuşturan 7307 sayılı "Kuruluş Kanunu" ise 27 Mayıs 1959 tarihinde yürürlüğe girmiştir. ODTÜ, 1981 yılında yürürlüğe giren 2547 sayılı "Yükseköğretim Kanunu" kapsamına alınmıştır.

Türk yüksek öğrenim sistemine birçok yenilik getiren ve çağdaş eğitimin öncüsü olan Orta Doğu Teknik Üniversitesi, ilk yıllarını Kızılay'da Müdafaa Caddesi'nde Emekli Sandığı'na ait küçük bir bina ile TBMM arkasında bulunan barakalarda geçirdikten sonra, 1963 yılında bugünkü kampusu yerine taşınmıştır. İlk olarak 1956 yılında Mimarlık Bölümü öğretime açılmış, 1957 Şubat döneminde de Makine Mühendisliği Bölümü'nde öğretime başlanmıştır. 1957-1958 öğretim yılı başında Mimarlık, Mühendislik ve İdari Bilimler Fakülteleri kurulmuş, 1959 yılında da Fen Edebiyat Fakültesi'nin kuruluşu tamamlanmıştır. Eğitim Fakültesi ise 1982 yılında öğretime başlamıştır.

Bugün ODTÜ, üç ayrı kampusta eğitim, araştırma ve toplumsal hizmet faaliyetlerini yürütmektedir. Ankara'daki ana kampusu, 41.000 dekarlık (4100 hektarlık) bir araziye sahiptir; bu arazi, 30.430 dekarlık (3043 hektarlık) orman alanını ve Ankara'nın merkezinden 20 km uzaktaki Eymir Gölü'nü de içine almaktadır. Akdeniz sahilindeki ODTÜ Mersin-Erdemli kampusu Deniz Bilimleri Enstitüsü'nü barındırmaktadır. ODTÜ Kuzey Kıbrıs Kampusu, T.B.M.M. ve Kuzey Kıbrıs Türk Cumhuriyeti Meclisi tarafından kabul edilen bir uluslararası anlaşma ile kurulmuş ve 2005-2006 akademik yılı başında faaliyete geçmiştir.

ODTÜ Ankara Kampusunda 2010-2011 akademik yılı 1. dönemi itibariyle Meslek Yüksek Okulu bünyesinde yürütülen 1 önlisans programında 116 öğrenciye; Mühendislik, Fen Edebiyat, İktisadi ve İdari Bilimler, Mimarlık ve Eğitim Fakülteleri bünyesinde yürütülen 40 lisans programında (hazırlık dahil) 15.936 öğrenciye eğitim verilmektedir. Ankara kampusunda yer alan Fen Bilimleri, Sosyal Bilimler, Enformatik ve Uygulamalı Matematik enstitüleri ile Erdemli kampusunda yer alan Deniz Bilimleri Enstitüsü bünyesinde yürütülen 160 programda (bilimsel hazırlık+özel öğrenci dahil) 6.225 yüksek lisans ve doktora öğrencisine eğitim verilmektedir.

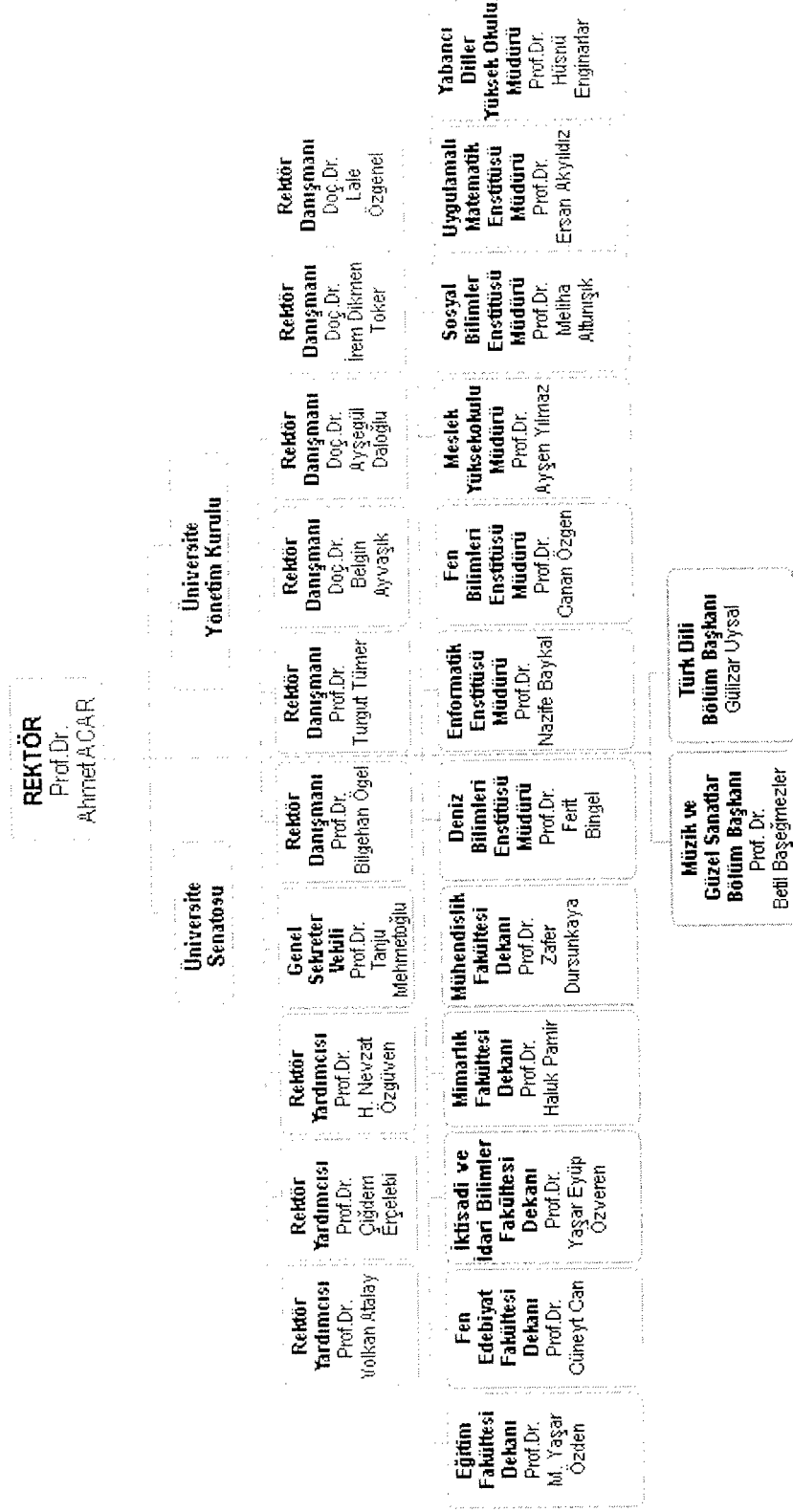
Üniversitemiz, 2009 – 2010 akademik yılında 2.183 lisans, 925 yüksek lisans ve 177 doktora mezunu vermiştir. Toplam mezun sayımızdaki yıllık artış, yüksek lisans ve özellikle doktora diplomalarından kaynaklanmak üzere % 7 olmuştur. Üniversitemiz, geçtiğimiz akademik yıl içinde eğitim programlarının yelpazesini genişleterek dört alanda yeni lisansüstü programlar açmıştır. Fen Bilimleri Enstitüsü bünyesinde "Yer Sistem Bilimleri" Tezli-Tezsiz Yüksek Lisans ve Doktora programları; Enformatik Enstitüsü bünyesinde "Oyun Teknolojileri" Tezli Yüksek Lisans Programı; Sosyal Bilimler Enstitüsü bünyesinde "Bölge Çalışmaları" Doktora programı ile "Medya ve Kültürel Çalışmalar" Tezsiz Yüksek Lisans programı bu yıl başlamıştır.

### A- Yetki, Görev ve Sorumluluklar

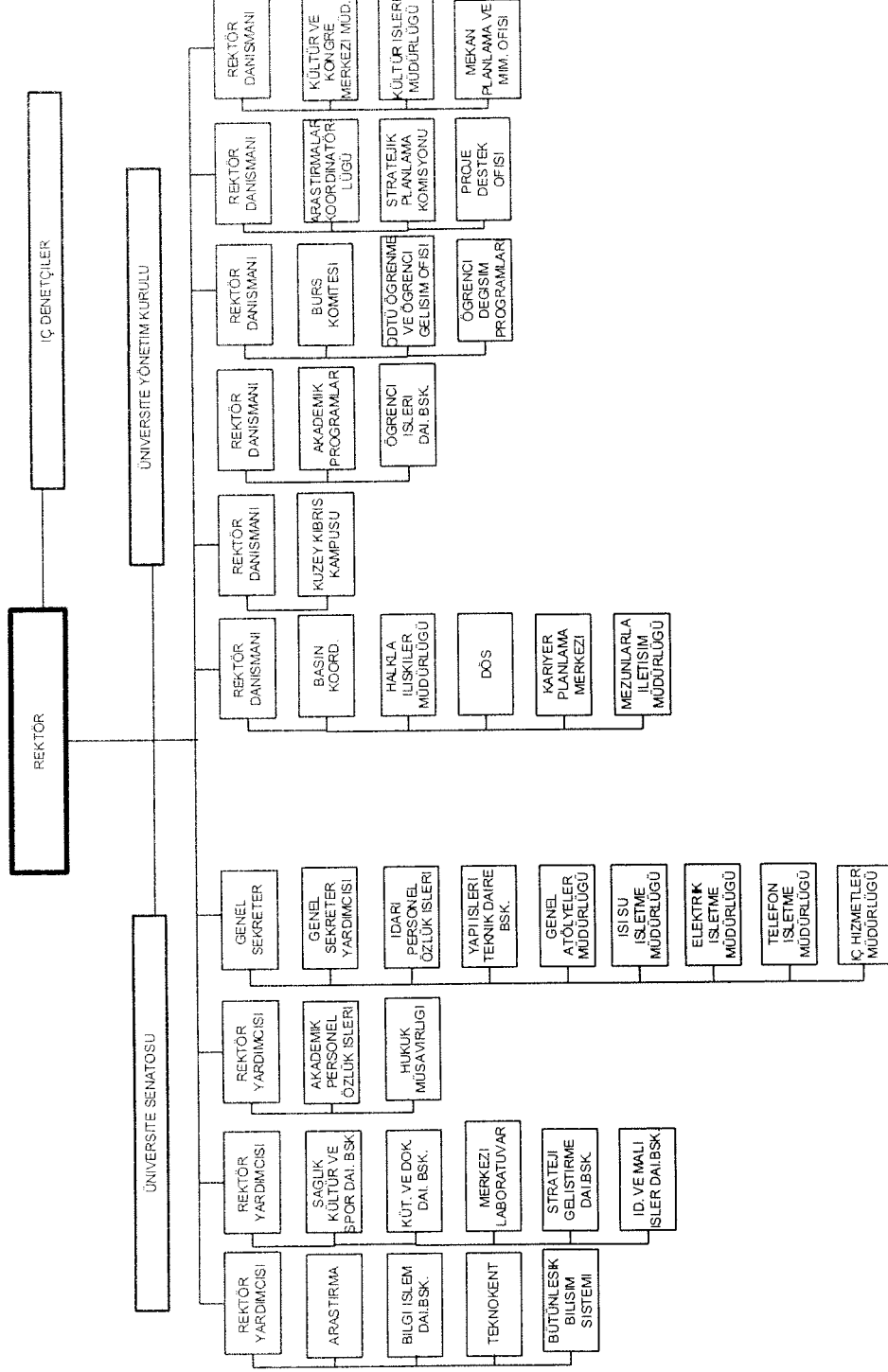
Bir devlet üniversitesi olan ODTÜ, bünyesindeki akademik, idari ve mali yetki ve sorumluluklar 2547 sayılı "Yükseköğretim Kanunu", 5018 sayılı "Kamu Mali Yönetimi ve Kontrol Kanunu" ile diğer ilgili yasa ve mevzuat ile düzenlenmektedir. Üniversitenin akademik ve idari teşkilatlanması, birimlerin faaliyet ve sorumluluk alanları, yönetici ve kurulların yetki ve sorumlulukları ilgili yasa, yönetmelik ve diğer mevzuatla belirlenmiştir. Üniversitenin akademik ve idari örgüt şemaları aşağıda sunulmaktadır.

## B- Teşkilat Yapısı

Şekil 1: ODTÜ Akademik Organizasyon Şeması



Şekil 2: ODTÜ İdari Organizasyon Şeması



## C- Fiziksel Kaynaklar

## a. Eğitim Tesisleri

Üniversitenin bütün fakülteleri ve bölümleri, İçel-Erdemli'de bulunan Deniz Bilimleri Enstitüsü dışında aynı kampus alanı içindedir. Üniversitemizde bulunan eğitim alanları Tablo 1-3'te verilmektedir.

Tablo 1: Fiziki Kapalı Alanlar

İdari Alanlar (m <sup>2</sup> )	Eğitim Alanları (m <sup>2</sup> )	
	Derslik	Laboratuvar
6.035	29.645	82.040

Tablo 2: Devam Eden Fiziki Kapalı Alanlar

Derslik (m <sup>2</sup> )	Laboratuvar (m <sup>2</sup> )
5.587	2.200

Tablo 3: Fakülte/Enstitü ve Yüksekokul Alan Bilgileri

Birimler	m <sup>2</sup>
Mimarlık Fakültesi	19.375
Mühendislik Fakültesi	163.480
İktisadi ve İdari Bilimler Fakültesi	22.607
Fen Edebiyat Fakültesi	55.784
Yabancı Diller Yüksek Okulu	12.314
Eğitim Fakültesi	4.185
Meslek Yüksek Okulu	2.920
Enformatik Enstitüsü	6.674
Deniz Bilimleri Enstitüsü	6.520
Sosyal Bilimler Enstitüsü	145
Türk Dili Bölümü	490
Müzik ve Güzel Sanatlar Bölümü	473
<b>TOPLAM</b>	<b>294.967</b>

## b. Araştırma Tesisleri

Mühendislik Fakültesi, Fen Edebiyat Fakültesi, İngilizce Hazırlık Okulu ve Deniz Bilimleri Enstitülerinde bulunan laboratuvarların dağılımı ve alan bilgileri Tablo 4'te verilmiştir.

Tablo 4: Laboratuvar Alan Bilgileri

Sıra	Mühendislik Fakültesi Laboratuvarları (m <sup>2</sup> )	
1	Hidrolik Yapı Stat. Üçlü Lab.	14.735
2	Elektrik Lab.	4.534
3	Makine Lab.	4.903
4	Kimya Lab.	3.423
5	Temel Elektrik Lab.	2.665
6	Metaller Böl. Lab.	4.470
7	Kimya Böl. Tek. Lab.	3.800
8	Maden Kaya Mek. Lab.	480
9	Elekt. Müh. Yük. Gerilim Lab.	3.000
10	Elekt. Müh. Süreç Denetim Lab.	450
11	Makine Müh. Böl. Lab.	4.903
12	Dumansız Yakıt Lab.	300
<b>Toplam</b>		<b>47.663</b>

Sıra	Fen Edebiyat Fakültesi Laboratuvarları (m <sup>2</sup> )	
1	Fizik Lab.	5.243
2	Kimya Lab.	5.708
3	Genel Kimya Lab.	1.966
4	Teorik Kimya Lab.	5.650
5	Biyoteknoloji Lab.	600
<b>Toplam</b>		<b>19.167</b>

Sıra	İngilizce Hazırlık Okulu Laboratuvarları (m <sup>2</sup> )	
1	Lisan Lab.	1.030
<b>Toplam</b>		<b>1.030</b>

Sıra	Deniz Bilimleri Enstitüsü Laboratuvarları (m <sup>2</sup> )	
1	Fiziksel Oşinografi	67
2	Deniz Jeolojisi ve Jeofiziği	62
3	Deniz Biyolojisi ve Balıkçılık	50
4	Kimyasal Oşinografi	198
<b>Toplam</b>		<b>377</b>



Üniversitemiz için önemli bir araştırma olanağı sunan ODTÜ-Teknokent, ODTÜ Kampusu içerisinde şehrin ana büyüme aksı olan batı koridorunda yer almaktadır. Ülkemizde ilk Teknopark kavramını oluşturan üniversitemiz, bugün dünyanın sayılı teknoparklarından birisine sahiptir. ODTÜ Teknokent'te, Galyum Blok ve ODTU MEMS ek binasının da hizmete girmesi ile kapalı alan 81.744 m<sup>2</sup>'ye ulaşmıştır. Bugün 3500 personelin çalıştığı bölge içerisinde, eş zamanlı 600 Ar-Ge projesi ile faaliyet gösteren, 248 şirket bulunmaktadır. Son 5 yılda cirosunu 10 kat artırmayı başaran ODTU Teknokent, böylece tüm dünyadaki teknokentler içinde (şehir teknoparkları dahil) ilk %17'ye, üniversite içinde kurulmuş olan dünya teknokentleri içinde ise ilk 20'ye girme başarısını göstermiştir.

ODTÜ-Teknokent alanı yerleşim planı yazılım evleri, araştırma laboratuvarları, prototip üretim merkezleri, sosyal ve spor tesisleri, konaklama ve eğitim tesislerini de içine alacak şekilde planlanmıştır.

ODTÜ-Teknokentte toplam 248 şirket bulunmaktadır. Bu şirketler teknoloji alanlarına göre; % 55 Elektronik, Bilişim Teknolojileri ve Telekom; % 18 Endüstri, Üretim, Malzeme ve Taşıma Teknolojileri; % 6 Enerji ve Çevre; % 9 Fizik ve Biyoloji Bilimleri; ve % 12 diğer (Gıda, Yapı Teknolojileri vb.) olarak dağılmaktadır. Teknokent şirketlerinde toplam 3500 personel çalışmaktadır. Bunun 2800'ü Ar-Ge personeldir. Toplam 643 civarında proje üretilmiştir.

Teknokent alanı içinde bulunan binaların dağılımı ve alan bilgileri Tablo 5'te verilmektedir.

**Tablo 5: Teknokent Binaları Alan Bilgileri**

Bina İsimleri	m <sup>2</sup>
1. Teknokent İkizler Yazılımevi	7.000
2. Teknokent Halıcı Yazılımevi	4.840
3. Teknokent Ofis Yapısı	9.980
4. Teknokent Milsoft	6.600
5. Teknokent Silikon	11.000
6. Teknokent (KOSGEB)	4.400
7. Teknokent Modsim	600
8. SEM Binası	650
9. SEM (Prefabrik)	816
10. HAVELSAN (SATGEP)	4.670
11. TAİ (SATGEP)	2.250
12. TUSAŞ (SATGEP)	1.800
13. ASELSAN (SATGEP)	4.400
14. Ortak Bina (SATGEP)	2.250
15. Galyum	13.968
16. MEMS	6.520
<b>Toplam</b>	<b>81.744</b>

Üniversitemiz kütüphanesi, zengin içeriğiyle her alandaki araştırmacılara çeşitli olanaklar sunmaktadır. Kütüphane binasının alan bilgileri Tablo 6'da verilmektedir.

**Tablo 6: Kütüphane Binaları Alan Bilgileri**

Bina İsimleri	m <sup>2</sup>
Merkezi Kütüphane	6.700
Merkezi Kütüphane Ek Blk.	5.358
<b>Toplam</b>	<b>12.058</b>

*c. İdari Binalar*

**Tablo 7: Rektörlüğe ait Kapalı Alan Bilgileri**

Bina İsimleri	m <sup>2</sup>
Rektörlük Binası	5.740
Rektörlük Binası Kat İlave	295
<b>Toplam</b>	<b>6.035</b>

**Tablo 8: Daire Başkanlıklarına ait Kapalı Alan Bilgileri**

Bina İsimleri	m <sup>2</sup>
Kütüphane ve Dok. Dai.Bşk.	12.058
Öğrenci İşleri Dai. Bşk.	400
Hukuk Müşavirliği	72
İdari ve Mali İşler Dai.Bşk.	303
Bilgi İşlem Dai.Bşk.	1050
Genel Sekreterlik	-
Yapı İşleri ve Teknik Dai.Bşk.	695
Sağlık Kültür ve Spor Dai.Bşk.	-
Str.Gel. Dai. Bşk.	607
Personel Dai.Bşk.	400
<b>Toplam</b>	<b>15.672</b>

*d. Sosyal Hizmet Tesisleri*

ODTÜ Ankara kampusu içinde toplam 18 adet yurt binası mevcuttur. Bu yurtlardan; 2,4,6,8,9 ve İsa Demiray öğrenci yurtlarında erkek; 1,3,5,7 ve Faika Demiray öğrenci yurtlarında kız öğrenciler; Refika Aksoy yurdunun bir bloğunda kız bir bloğunda erkek öğrenciler kalmaktadır. Ayrıca Osman Yazıcı ve ODTÜ Konukevi kız öğrencilere, Faik Hızıroğlu konukevi de erkek öğrencilerimize hizmet vermekte olup Ebi yurtlarında ise kız ve erkek öğrenciler kalmaktadır.

Yurtlarımız 3444'ü erkek, 3165'i kız olmak üzere toplam 6609 öğrenci kapasitesine sahiptir. 2. yurttaki odalar 2 kişilik; 1, 3, 4, 5, 6, 7, 8 ve 9 no.lu yurtlarımız ile İsa Demiray, Faika Demiray ve Refika Aksoy öğrenci yurtlarında odalar 4 kişiliktir. Bunların dışında Osman Yazıcı Öğrenci Konukevi, ODTÜ Konukevi ve EBİ Öğrenci Konukevlerinde 1, 2, 3 ve 4 kişilik odalar mevcuttur. Üniversitemiz ODTÜ kent bölgesinde bulunan Konukevi 1-A blokta da 35. madde ve ÖYP Araştırma Görevlileri için tek kişilik odalar bulunmaktadır. Ayrıca 1 ve 2 no.lu yurtlarımızın belli katları üniversitemiz Araştırma Görevlilerinin konaklaması için 2 kişilik olarak düzenlenmiştir.

Üniversitemize ait, ODTÜ Misafirhanesi, Aysel Sabuncu Yaşam Merkezi, misafirhane konutları ve lojmanların idaresi Sosyal Hizmet Tesisler Müdürlüğü'nün görev ve sorumluluğu altında olup üniversitemiz bilimsel ve mesleki işbirliklerine önemli katkıda bulunmaktadır.

ODTÜ Misafirhanesi; 6 adet suit, 7 adet iki kişilik oda ve 7 adet tek kişilik oda olmak üzere toplam 32 yatak ve 42 kişi kapasitelidir. Ayrıca yurt içi ve yurt dışından Üniversitemize çalışmalar yapmak amacıyla gelen ve bir haftanın üzerinde bir süre konaklayacak konuklarımız için eski lojmanlar bölgesinde, 5 yatak ve 10 kişi kapasiteli 5 adet stüdyo tipi daire misafirhane olarak kullanılmaktadır.

Üniversitemizin ODTÜ Kent Bölgesinde bulunan Konukevi-1 B-Bloktaki 32 adet mobilyalı bağımsız stüdyo tipi daire misafirhane olarak kullanılmaktadır. Misafirhane konutlarında, Rektörlüğün uygun gördüğü, Üniversitemize çalışmalar yapmak için yurt dışından gelen öğretim elemanları ile Doktora Sonrası Araştırma Programı kapsamındaki öğretim üyeleri ve görevlilerinin barınma ihtiyacı karşılanmaktadır.

Aysel Sabuncu Yaşam Merkezi, 36 oda 66 yatak kapasitesi ile hizmet vermektedir.

**Tablo 9: Lojman ve Misafirhanelere ait Alan Bilgileri**

Bina İsimleri	m <sup>2</sup>
Villa Tipi Lojman	3.564
Blok Tipi Lojman	3.288
Konukevi (Resepsiyon evi)	190
Stüdyo Tipi Lojman	1.576
Yurt Lojman	3.253
Misafirhane ve Aysel Sabuncu Yaşam Merkezi	3.896
Misafirhane Stüdyo Tipi	349
ODTÜ Kent (213 konut)	36.000
Konuk Evi I	4.350
Konuk Evi II	4.350
Konuk Evi III - IV	3.200
Araştırma Gör. Konut (6 Blok 48 Daire)	7.650
<b>Toplam Alan</b>	<b>71.666</b>

Tablo 10: Yurtlara ait Alan Bilgileri

Bina İsimleri	m <sup>2</sup>
1. ve 2. Yurt A tipi	16.600
3. Yurt B tipi	4.330
4. Yurt B tipi	4.330
5. ve 6. Yurt B tipi	8.906
7. Yurt B tipi	4.330
8. Yurt A tipi	9.332
9. Yurt A tipi	7.800
10. Yurt (OSMAN YAZICI KONUKEVİ)	5.120
11. Yurt (HIZIROĞLU KONUKEVİ)	2.750
12 Yurt (KIZ KONUKEVİ)	2.350
13 Yurt (ODTÜ KENT)	2.680
14 Yurt (İSA DEMİRAY)	10.250
15 Yurt (EBİ 1) ve 16. Yurt (EBİ 2)	9.450
17 Yurt (FAİKA DEMİRAY)	11.000
18 Yurt (REFİKA AKSOY)	11.000
<b>Toplam</b>	<b>110.228</b>

Tablo 11: Yurtlara ait Oda Yatak Kapasiteleri

Bina İsimleri	Oda Sayısı	Yatak Sayısı
1 Yurt	80	376
2 Yurt	48	368
3 Yurt	101	380
4 Yurt	101	404
5 Yurt	89	356
6 Yurt	89	356
7 Yurt	89	356
8 Yurt	105	402
9 Yurt	113	398
10 Yurt (O.YAZICI)	69	214
11 Yurt (F.HIZIROĞLU)	49	201
12 Yurt (KIZKONUKEVİ)	110	316
13 Yurt (ODTÜ KENT)	72	72
14 Yurt (İSA DEMİRAY)	154	604
15 Yurt (EBİ 1)	179	316
16 Yurt (EBİ 2)	145	222
17 Yurt (FAİKA DEMİRAY)	160	628
18 Yurt (REFİKA AKSOY)	163	640
<b>Toplam</b>	<b>1.916</b>	<b>6.609</b>

Tablo 12: Sosyal Hizmet Tesislerine ait Alan Bilgileri

Bina İsimleri	m <sup>2</sup>
Kafeterya	5.242
Kapalı Spor Salonu	2.478
Çarşı Sitesi	1.782
Kafeterya İlave Blok	2.035
Yapı Merkez Binası (Sosyal Bina)	1.200
Sağlık Merkezi Binası	1.170
Sağlık Merkezi İlave Binası	400
Çelik Kapalı Spor Salonu	1.080
Kapalı Yüzme Havuzu	3.500
Mescit	500
T.Halk Bilim Binası	250
Kitaplık (KİOSK)	200
İş Bankası Binası	600
Ziraat Bankası Binası	535
Yuva-Anaokulu Binası	1.700
Ambar Barakası (2 Adet)	600
Atölye Barakası	280
Uludağ Tesisleri	6.596
Kültür Kongre Merkezi	10.500
Spor Merkezi	3.960
Çelik Spor Salonu İlave	770
Çarşı	4.366
2.Çarşı	2.800
<b>Toplam</b>	<b>52.544</b>

Tablo 13: Açık Alanlara ait Alan Bilgileri

Alan İsimleri	m <sup>2</sup>
Tenis Kortu Kompleksi	7.450
Stadyum	20.000
Halı Saha	1.125
Açık Havuz	700
Halı Saha	2.160
Tenis Kortları	1.620
<b>Toplam</b>	<b>33.055</b>

## e. Taşıt ve İnşaat Makinesi Parkı

Tablo 14: Araçların Cinslerine Göre Sayılar

Sıra No	Taşıtın Cinsi	Mevcut Taşıt Sayısı (Haziran 2010)		
		Bütçe	Döner Sermaye	Fon
T1b	Binek otomobil			1
T2-	Binek otomobil	7		10
T3-	Station-Wagon	2		10
T4-	Arazi binek (En az 4, en çok 8 kişilik)	1		
T5-	Minibüs (Sürücü dahil en fazla 15 kişilik)	10		
T7-	Pick-up (Kamyonet, şoför dahil 3 veya 6 kişilik)	3		6
T8-	Pick-up (Kamyonet, arazi hizmetleri için şoför dahil 3 veya 6 kişilik)	6		
T9-	Panel	2		
T11-a	Otobüs (Sürücü dahil en az 27 kişilik)	2		
T11-b	Otobüs (Sürücü dahil en az 41 kişilik)	53		
T12-	Kamyon şasi-kabin tam yüklü ağırlığı en az 3.501 Kg.	5		
T15-	Ambulans (Tıbbi donanımlı)	1	2	
T18-	Motosiklet en az 45-250 cc.lik		3	3
<b>TOPLAM</b>		<b>92</b>	<b>5</b>	<b>30</b>

Tablo 15: Fakülte/ Enstitü ve Yüksekokullar Taşıt Bilgileri

Birimler	Mühendislik Fakültesi	Mimarlık Fakültesi	İktisadi ve İdari Bil. Fakültesi	Fen Edebiyat Fakültesi	Eğitim Fakültesi	Fen Bil. Enst.	Uygulamalı Mat. Enst.	Enformatik Enst.	Deniz Bilimleri Enstitüsü	Sosyal Bilimler Enstitüsü	Yabancı Diller Yüksek Okulu	Meslek Yüksek Okulu	Türk Dili Bölümü	Müzik ve Güzel Sanatlar Bölümü
Taşıt <sup>(1)</sup>	1	1	1	1	1	1 <sup>3</sup>			5 <sup>2</sup>	1 <sup>3</sup>			H <sup>4</sup>	

<sup>(1)</sup> Ayrıca bu birimlerin tüm nakliyat işlemleri için Taşıt İşletme Müdürlüğü, evrak hizmetleri için ise Genel Sekreterlik havuzu kullanılmaktadır.

<sup>(2)</sup> Kara taşıtları olarak 1 traktör, 1 otomobil, 1 minibüs, 1 kamyonet ve 1 otobüs içermektedir. Deniz taşıtları olarak 1 trol ve 1 yelkenli ahşap araştırma teknesi ile 1 çelik araştırma gemisini içermektedir.

<sup>(3)</sup> Fen Bil. Enst., Uygulamalı Mat. Enst., Enformatik Enst. 1 adet ve Sosyal Bilimler Enst., Yabancı Diller Y.O. 1 adet olmak üzere ortak taşıt kullanılmaktadırlar.

<sup>(4)</sup> H: Genel Sekreterlik Havuzundan kullanılmaktadır.

Tablo 16: İdari Birimler Taşıtları Bilgileri

Birimler	Kütüp. ve Dok. D.Bşk.	Öğrenci İşleri D. Bşk.	Hukuk Müşavirliği	İdari ve Mali İşler D.Bşk.	Bilgi İşlem D.Bşk.	Strateji Geliştirme D.	Genel Sekreterlik	Yapı İşleri ve Teknik D.Bşk.	Sağlık Kültür ve Spor D.Bşk.	Personel D.Bşk.	ODTÜ-MET	Merkeçler
Taşıtları	H <sup>1</sup>	H <sup>1</sup>	H <sup>1</sup>	2 <sup>2</sup>	-	1	34 <sup>3</sup>	2	4	H <sup>1</sup>	2	H <sup>1</sup>

<sup>(1)</sup> H: Genel Sekreterlik Havuzundan kullanılmaktadır.

<sup>(2)</sup> Dış satın alma, İç satın alma ve Bütçe birimlerini kapsamaktadır.

<sup>(3)</sup> Genel Sekreterliğe ait toplam 34 taşıtları bulunmaktadır. Bunlar: Genel Atölyeler Md.-4, Isı Su İşletme Md.-3, Elektrik İşletme Md.-2, Telefon İşletme Md.-0, Yapı Bakım Md.-2 +2 traktör, Ağaçlandırma ve Çevre Düzenleme Md.-3 + 6 traktör, İç Hizmetler Md.- 6 (içlerinde 3 kamyon, 1 kamyonet 1 pikap, 1 otomobil), Trafik Amirliği - 1, Evrak Arşiv Md.-1 ve 5 tane de Genel Sekreterlik Havuzu aracı. Taşıtları İşletme Müdürlüğünde iş makineleri de dahil olmak üzere 139 adet taşıtları bulunmaktadır.

#### f. Bilgi ve Teknolojik Kaynaklar

Tablo 17: Ziyaret İstatistikleri

Sayfa Adresi / Erişim Sayıları								
	www.metu.edu.tr		www.odtu.edu.tr		www.cc.metu.edu.tr		www.bidb.odtu.edu.tr	
	Günlük Ort.	Yıllık Toplam	Günlük Ort.	Yıllık Toplam	Günlük Ort.	Yıllık Toplam	Günlük Ort.	Yıllık Toplam
2005	20.278	7.401.592	3.827	1.396.733	528	192.659	728	265.598
2006	26.252	9.581.889	5.906	2.155.660	451	164.524	998	364.300
2007	25.534	9.320.032	7.072	2.581.158	611	222.893	1.331	485.906
2008	20.043	7.335.792	7.283	2.665.472	624	228.366	1.194	436.846
2009	17.796	6.513.447	7.515	2.750.590	611	223.643	932	341.148

#### İnternet Erişimi

ODTÜ yerleşke dışı bağlantıları, 250 Mbps'lik (küresel İnternet'e geçiş hızı) Ulaknet Ethernet, 100 Mbps'lik yedek metroethernet hattı üzerinden sağlanmıştır. "Peering" hattı, 100 Mbps metroethernet bağlantısına çevrilerek hizmet vermeye devam etmiştir.

Kampus alan ağı bağlantısı istatistiklerine <http://lines.metu.edu.tr> adresinden erişmek mümkündür. Mevcut hatlar üzerindeki ortalama trafik değerleri aşağıdaki tabloda mevcuttur.

Tablo 18: Yerleşke Dışı Ortalama Anlık Trafik

Trafik	ODTÜ'ye Gelen (Kbps)		ODTÜ'den Giden (Kbps)	
	2008	2009	2008	2009
ULAKNET (200 Mbps)	135.290	161.620	103.610	116.320
Metroethernet (100 Mbps )	40.420	52.180	19.140	13.550
Peering (155 Mbps ATM)	1.170	1.140	1.320	930
<b>Toplam</b>	<b>173.830</b>	<b>214.940</b>	<b>122.770</b>	<b>130.800</b>

Tablo 19: Yerleşke Dışı Trafik

Trafik	2008	2009	% Artış
Gelen Trafik (GB)	653.493	808.420	23
Giden Trafik (GB)	461.539	491.727	6
<b>Gelen-Giden Toplam (GB)</b>	<b>1.115.032</b>	<b>1.300.147</b>	<b>16</b>

Ana PC yönlendirici ve güvenlik duvarı donanımı daha güçlü donanım altyapısı ile yenilenmiş. Kütüphane kaynaklarına yerleşke dışından erişim sağlayan web önbellekleme servisi üzerinden 240 kaynağa yerleşke dışından ulaşım sağlanmıştır.

Tablo 20: Çevirmeli Modem Hatları

Telefon Numarası	Hat Türü	Modem Adedi	Bağlantı Hızı (Kbps)	Kullanıcı	Günlük Ort. Bağlantı Sayısı
0822 3141014	ISDN/PRI	60	57.600	Personel	9
0312 2104300	Analog	12	33.600	Personel-Öğrenci	
<b>TOPLAM</b>		<b>72</b>			<b>9</b>

Tablo 21: ODTÜ Bilgisayar Teknolojik Alt Yapısını Oluşturan Cihazlar

Cihaz İsimleri	Adet
Bilgi İşlem Daire Başkanlığı	7
Rack Odaları	19
Bilgi İşlem Daire Başkanlığı'na Bağlı PC Salonları	18
<b>KESİNTİSİZ GÜÇ KAYNAKLARI TOPLAM</b>	<b>44</b>
Modemler (Erişim Cihazları)	19
Switchler (Anahtarlar)	272
Routerler (Yönlendirici Cihazlar)	3
İletişim Ağ Cihazları	8
Çok Fonksiyonlu Network Cihazları	311
<b>AĞ CİHAZLARI TOPLAM</b>	<b>613</b>

BİDB sorumluluğundaki ağ servislerinde aktif olarak kullanılan cihazları göstermektedir.

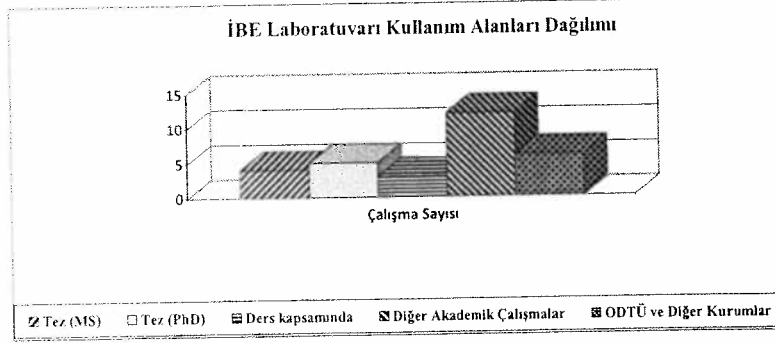
### ODTÜ-TV

Video gösterimlerinin seçilerek izlenebildiği (on-demand), canlı yayınların yapıldığı bir web ortamı olarak tasarlanan ODTÜ-TV (<http://odtutv.metu.edu.tr/>), öğretim üyelerimizin araştırmalarını, ödülleri ayrıca Türkiye ve dünya gündemi ile ilgili görüşlerini kamuoyu ile paylaşmalarına olanak sunmaktadır. 2009 yılında kampüs içinde gerçekleşen seminer, söyleşi, tören ve dersler İnternet ortamından canlı yayınlanmıştır. ODTÜ-TV altyapısı Flash tabanlı altyapıya geçirilerek görüntü kalitesi arttırılmıştır.



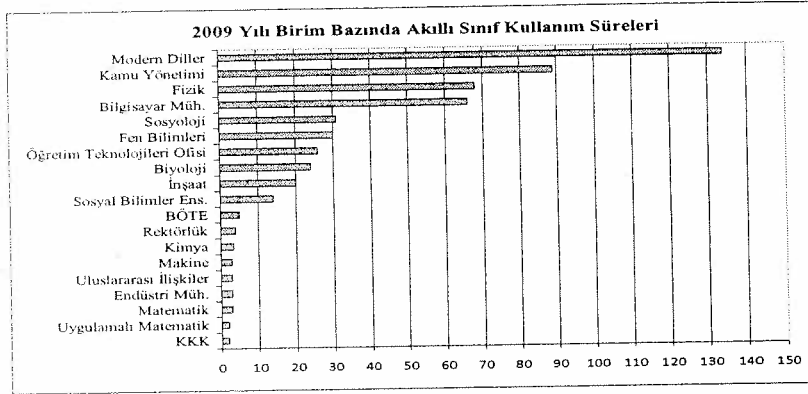
## İnsan Bilgisayar Etkileşimi Araştırma ve Uygulama Laboratuvarı (İBE)

İnsan Bilgisayar Etkileşimi Araştırma ve Uygulama Laboratuvarı 2009 yılı içinde, ODTÜ ve diğer üniversitelerin farklı birim ve bölümleri tarafından toplamda **795,5** saat kullanılmış ve **29** çalışma yürütülmüştür.



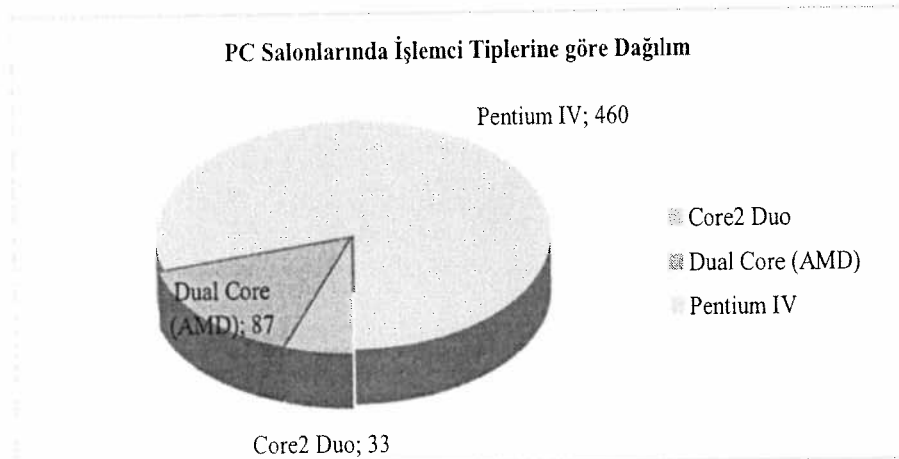
### Akıllı Sınıf

2009 yılı içerisinde Akıllı Sınıf (19 saat video konferans şeklinde tez savunma, 30 saati video konferans şeklinde olmak üzere 62 saat seminer, 216,5 saat video konferans aracılığıyla ders, 226 saat ders ve 7 saat video konferans şeklinde toplantı amacıyla) toplamda **530,5** saat kullanılmıştır.



### PC Salonları

2. Yurt 2. PC Salonunda bulunan bilgisayarlar yenilenmiştir (Core 2 Duo 2.93 İşlemci, 2 GB RAM). Yerleşkede İnternet hizmeti sağlayan Kiosk bilgisayarların kurulumu yapılmıştır. (Merkez Mühendislik, Öğrenci İşleri, Yemekhane, Kütüphane, Sağlık Merkezi). Öğrencilerin kullandığı ücretli yazıcı servisinde toplam **15.024** sayfa yazıcı çıktısı alınmıştır.



## g. Kütüphane Hizmetleri

Tablo 22: Sayılarla ODTÜ Kütüphanesi

Açıklama	2005	2006	2007	2008	2009
Basılı Kitap	321.990	337.322	357.492	382.040	406.591
Koleksiyona Eklenen Basılı Kitap	11.340	21.687	20.170	24.548	24.551
Satın Alınan Kitap	9.297	18.857	18.129	22.347	21.230
Bağış Kitap/Tez	2.043	2.830	2.041	2.201	3.321
Elektronik Kitap			56.119	71.256	76.630
Koleksiyona Eklenen Elektronik Kitap			11.772	3.905	5.374
Basılı/Elektronik Tez			14.421/3.699	15.322/4.600	16.222/5.500
Koleksiyona Eklenen Basılı/Elektronik Tez	862 / 862	830	685	901	900
Ciltli Dergi	163.264	165.196	167.157	170.270	173.767
Basılı Dergi Aboneliği	1.268	1.274	1.274	1.258	1.249
Bağış/Değişim Dergi	199	201	201	190	192
Elektronik Dergi	22.844	24.355	37.000	50.537	56.158
Veritabanı			78	128	132
Multimedya (DVD, Video Kaset)	343	407	417	477	498
OPAC Erişimi	4.070.841	5.063.290	1.891.728	2.743.596	2.549.972
Kişisel Bilgisayar	120	111	108	111	120
Veritabanı Eğitimi (Grup/Kişi)	52/2.000	52/2.500	55/3.100	140/2.829	6/130
Elektronik Tez Kullanımı			69.027	58.018	44.122
Kütüphane Tanıtım Turu/Katılımcı Sayısı	51/ 1.230	50/1.205	52/2.000	50/1.010	52/1.140
Uzun Süreli Ödünç Verilen Kitap	252.447	288.754	281.640	301.625	298.110
Kısa Süreli Ödünç Verilen Kitap	101.135	54.020	89.448	94.875	104.627
(Kütüphanelerarası Ödünç Verilen Kitap/Makale	1.887/5.591	2.255 / 3.048	1.537/608	1.637/476	2.394/619
Fotokopi	3.533.596	3.725.027	4.020.608	4.249.713	3.793.422
Toplantı Salonlarının Kullanımı (Saat)	1.987	2.710	2.900	2.323	*550
Oturma Kapasitesi			1.144	1.144	1.144
Kapı Giriş			1.052.403	922.764	1.138.000
Personel	49	44	58	56	63

Solmaz İzmir Konferans Salonu'nda yapılan tadilat çalışmaları nedeniyle kullanım az olmuştur.

**Tablo 23: Yıllara Göre Elektronik Kaynak Kullanım İstatistikleri**  
**Tam Metin Dergi Veritabanlarından Tam Metin İndirim Sayıları**

Veritabanı	2005	2006	2007	2008	2009
ABI/INFORM Complete				4.117	8.936
ACM Digital Library	14.707	12.868	11.799	10.576	11.975
ACS Publications	34.920	42.053	37.977	28.412	73.983
AIAA - American Institute of Aeronautics and Astronautics					2.010
AIP - American Institute of Physics	18.633	18.351	20.531	23.943	24.755
Academic Search Complete	145.370	107.647	92.699	47.408	42.056
ALPSP <sup>1</sup>	54	464	394	1.359	
ASCE Research Library	6.326	9.719	7.224	2.192	9.277
ASME Digital Library					2.403
ASTM Digital Library (Journals)					361
Annual Reviews			2.072	2.584	6.688
Blackwell Synergy <sup>2</sup>	29.008	43.185	51.375	17.633	
Business Source Complete				70.402	47.770
Cambridge Journals Online	5.887	6.408	7.209	7.746	8.249
Columbia International Affairs Online-CIAO <sup>3</sup>					2.642
Computer & Applied Sciences Complete					7.946
COMP Sciences				483	734
EconLit with Full Text <sup>4</sup>					3.269
Emerald Management Xtra	4.829	7.953	8.030	8.562	10.047
Environment Complete					5.428
Health Source: Nursing/Academic Edition					7.510
Humanities International Complete					9.064
IEL - IEEE/IEL Electronic Library	74.876	72.834	80.972	86.293	79.404
IOP - Institute of Physics	13.376	14.477	11.472	9.740	17.888
JSTOR (ASI, ASII, ASIII, ASIV, BioSci, HGS)	39.212	124.170	190.558	180.075	177.386
Legal Collection					12.455
Library&Information Science Abstracts with Full Text					9.154
Literature Online				370	905
Lyell Collection				179	1.433
Nature Publishing Group		55.477	48.750	44.759	64.117
Oxford Journals Online	11.491	18.660	15.595	18.860	19.280
Periodicals Archive Online – PAO (I-VII)	4.794	3.586	2.616	3.644	3.782
PNAS- Proceedings of the National Academy of Sciences of the United States of America				3.287	3.401
PsycARTICLES	13.691	16.596	8.834	4.502	4.761
Professional Development Collection					14.810
Psychology and Behavioral Sciences Collection					12.767
Project MUSE			7.071	9.997	8.891
Royal Society Excellence in Science				581	499
Regional Business News					19.363
Religion and Philosophy Collection					15.389
Royal Society of Chemistry			7.877	6.472	10.401

Veritabanı	2005	2006	2007	2008	2009
SAGE Journals Online		18.135	24.548	22.891	25.705
Science Online		6.090	5.958	7.034	5.517
ScienceDirect	263.529	296.810	328.473	393.438	446.064
SIAM-The Society for Industrial and Applied Math.	963	698	493	399	282
SPORTDiscus with Full Text				2.272	7.725
SpringerLink	31.973	29.956	40.051	46.120	59.012
Taylor & Francis Online Journals	29.003	37.361	7.270	43.376	36.381
Wiley InterScience	29.939	33.785	33.689	49.663	65.959
<b>Toplam</b>	<b>772.581</b>	<b>977.283</b>	<b>1.053.537</b>	<b>1.159.369</b>	<b>1.407.834</b>

(1) "ALPSP" 2009 yılında aboneliğine son verilmiştir.

(2) "Blackwell Synergy" 2009 yılı temmuz ayında Wiley Interscience ile birleşmiştir.

(3) "Columbia International Affairs Online-CIAO" daha önce tam metin referans veritabanları altında değerlendirilirken 2009 yılında tam metin dergi veritabanları arasında değerlendirmeye alınmıştır.

(4) "EconLit with Full Text" mayıs 2008'de tam metin versiyonuna geçilmiştir. 2009 yılında tam metin dergi veritabanları arasında değerlendirilmiştir.

**Tablo 24: Bibliyografik Referans Veritabanlarında Tarama Sayıları**

Veritabanı	2005	2006	2007	2008	2009
Compendex		5.133	2.230	1.738	
EconLit with Full Text <sup>1</sup>	9.547	13.130	22.905	14.808	
ERIC	26.747	38.043	49.405	83.485	84.253
GeoRef				16.435	29.362
GeoRef In Process					13.615
GreenFILE					31.187
Global Books In Print					3.559
ISI Proceedings <sup>2</sup>					12.085
Journal Citation Reports					
MathSciNet	59.581	63.424	58.020	75.896	81.863
MEDLINE					33.532
Philosopher's Index	2.141	2.218	11.742	41.449	31.295
PsycINFO	15.457	26.363	19.119	14.554	8.678
Public Administration Abstracts					23.115
SciFinder Scholar	10.307	12.134	10.138	30.218	27.898
SCOPUS		17.477	17.536	19.013	43.091
SocINDEX with Full Text <sup>3</sup>			36.148	4.207	
SPORTDiscus with Full Text <sup>4</sup>					
The Serials Directory					33.998
ULRICH's Periodicals Directory					4.319
Web of Science	126.340	151.751	175.915	193.065	227.954
<b>Toplam</b>	<b>250.120</b>	<b>329.673</b>	<b>403.158</b>	<b>494.868</b>	<b>689.804</b>

(1) "EconLit with Full Text" 2009 yılında tam metin dergi veritabanları arasında değerlendirilmiştir.

(2) "ISI Proceedings" ağustos 2009'da EKVAL kapsamında erişimimize açılmıştır. Ağustos-aralık ayları arasında hiç kullanım olmamıştır.

(3) "SocINDEX with Full Text" 2009 yılında çok formatlı veritabanı olarak değerlendirilmiştir.

(4) "SPORTDiscus with Full Text" tam metin versiyonuna geçildiği için veritabanı tam metin dergi veritabanları içinde değerlendirilmeye başlanmıştır.

Tablo 25: Tam Metin Referans Veritabanlarından Tam Metin İndirim Sayıları

Veritabanı	2005	2006	2007	2008	2009
Accounting & Tax with Standards				388	156
ASTM Digital Library (Standards)				1.462	2.041
Blackwell Encyclopedia of Sociology					170
Blackwell Reference Online					1.684
Book Index with Reviews					8.267
CHEMnetBASE	241	272			
Columbia International Affairs Online - CIAO <sup>1</sup>				3.433	
CQPress Electronic Library				116	338
Dissertations and Theses	14.774	13.619	16.926	17.120	22.692
DynaMed					3.635
EconLit with Full Text				1.249	
Encyclopedia Britannica Online		8.523	4.475	8.175	3.276
ENGnetBASE	17.972	50.697	339		
Entrepreneurship				387	294
EOLSS-Encyclopedia of Life Support Systems					22.401
Factiva + EUR-Lex			3.230	15.402	5.001
GMID-Global Markets Information Database				2.189	2.707
History Reference Center					16.437
ISI Emerging Markets <sup>2</sup>	24.121	1.721	3.338	4.665	
ISO - The International Organization for Standardization				1.768	1.430
International Encyclopedia of Communication					86
Kirk-Othmer Encyclopedia of Chemical Technology	2.817	1.975	1.157	398	481
Knovel					3.849
MasterFILE Premier					26.484
Oxford Art Online	745	628	505	455	362
Oxford Reference Online	816	4.826	1.172	3.395	3.176
Oxford English Dictionary	7.929	9.139	10.817	24.773	23.373
OxResearch				105	134
Palgrave Dictionary of Economics				2.190	617
Redhouse 3. Jenerasyon İngilizce- Türkçe-İngilizce CD Sözlük					6.787
SAGE Reference Online <sup>3</sup>					402
Snapshots Series				16	20
SourceOECD				992	629
Testing & Education Reference Center	1.045	517	441	254	64
<b>Toplam</b>	<b>70.460</b>	<b>91.917</b>	<b>42.400</b>	<b>88.932</b>	<b>156.993</b>

(1) "Columbia International Affairs Online-CIAO" 2009 yılında tam metin dergi veritabanları arasında değerlendirmeye alınmıştır.

(2) "ISI Emerging Markets" 2009 yılında istatistik veritabanları arasında değerlendirmeye alınmıştır.

(3) "Sage Reference Online" ekim-aralık verilerini kapsamaktadır.

Tablo 26: Tam Metin Kitap Veritabanlarından Tam Metin İndirim Sayıları

Veritabanı	2005	2006	2007	2008	2009
Ebrary	15.156	22.805	15.961	9.065	87.466
Ebrary E-Reference				2.657	460
Ebrary Online Sheet Music Collection				1.376	3.693
Elsevier E-Books				30.919	22.493
Safari Books Online		18.591	19.291	32.800	65.714
Springer E-Books			9.776	28.256	29.576
Taylor & Francis E-Books					136
<b>Toplam</b>	<b>15.156</b>	<b>44.686</b>	<b>45.028</b>	<b>105.073</b>	<b>209.538</b>

Tablo 27: İstatistik Veritabanlarından Veri İndirim Sayıları

Veritabanı	2007	2008	2009
CEIC Russia Premium			1.433
DSI Data Service & Information	4.560	8.349	13.979
IMF (DOT & BOT)		458	
ISI Emerging Markets <sup>1</sup>			1.123
UN Comtrade Database		1.726	1.975
<b>Toplam</b>	<b>4.560</b>	<b>10.533</b>	<b>18.510</b>

<sup>(1)</sup> "ISI Emerging Markets" daha önce tam metin referans veritabanları arasında değerlendirilirken 2009 yılında istatistik veritabanları arasında değerlendirilmeye başlanmıştır. Bu nedenle önceki yıllara ait veriler bu tabloda kullanılmamıştır.

Tablo 28: Gazete Veritabanlarından Tam Metin İndirim Sayıları

Veritabanı	2007	2008	2009
Library PressDisplay	4.560	8.912	7.794
Newspaper Source			53.527
<b>Toplam</b>	<b>4.560</b>	<b>8.912</b>	<b>61.321</b>

Tablo 29: Çok Formatlı Veritabanlarından Tam Metin İndirim Sayıları

Veritabanı	2007	2008	2009
Education Research Complete		5.802	15.787
International Security & Counter-Terrorism Reference Center (ISCTRC) <sup>1</sup>		502	25.623
MIT CogNET		1.087	685
SocINDEX with Fulltext <sup>2</sup>	5.030	3.747	7.372
<b>Toplam</b>	<b>5.030</b>	<b>11.138</b>	<b>49.467</b>

<sup>(1)</sup> "ISCTRC" 2008 kullanım istatistiği son dört ayı kapsamaktadır.

<sup>(2)</sup> "SocINDEX with Full Text" temmuz 2008'de tam metin versiyonuna geçilmiştir. Kullanım istatistiği 2008 yılının ilk altı ayını kapsamaktadır. 2009 yılında çok formatlı veritabanları altında değerlendirilmeye başlanmıştır.

## D- İnsan Kaynakları

### a. Akademik Personel

Yükseköğretim Kurulu Başkanlığının 12.04.1999 tarih ve 8079 sayılı yazısı uyarınca, 78 sayılı Kanun Hükmünde Kararname çerçevesinde birimlere tahsis edilen kadrolardan boş bulunanların 16.07.1999 tarihi itibarıyla; Rektörlük bünyesine çekilmiş olması ve atama yapıldıkça kadroların ilgili birimlere aktarılması sonucu kadroların verimli olarak kullanımı sağlanmış olup, 190 sayılı Kanun Hükmünde Kararname uyarınca önceki yıllarda yapılan;

- Kadro İhdası,
- Saklı Kadroların Serbest Bırakılması,
- Serbest ve Dolu Kadrolarda Derece Değişikliği; isteminde bulunulmasına gerek kalmamıştır.
- Serbest ve Boş Kadrolarda Unvan ve/veya Derece Değişikliği; okutman kadrosuna ihtiyaç duyulması nedeniyle; 6 adet araştırma görevlisi ve 4 adet uzman kadrosuna karşılık 10 adet okutman kadrosu alınmıştır.
- Serbest Kadrolara Açıktan Atama İzni Alınması; ihtiyaç duyulan öğretim üyesi kadrolarına Yükseköğretim Kurulu Başkanlığı'ndan gerekli izinler alınmış olup, Bütçe Kanunu uyarınca profesör, doçent ve yardımcı doçent unvanları dışında kalan 2008 yılında emeklilik, ölüm, istifa veya nakil yoluyla ayrılan öğretim elemanı sayısının %25 kadar (Öğretim Gör., Okutman, Uzman, Eğitim Öğretim Plancısı, Çevirici olmak üzere toplam 35), Araştırma Görevlisi kadroları için 2008 yılında ayrılan sayısı kadar (205) toplam 240 açıktan atama ve naklen atama yapmak üzere atama izni alınmıştır.
- Yabancı Uyruklu Sözleşmeli Öğretim Elemanları; Üniversitemizin çeşitli birimlerinde çalıştırılmak üzere uzatım veya yeni görevlendirme şeklinde toplam 49 yabancı uyruklu öğretim elemanı için izin talebinde bulunulmuş, tamamına izin verilmiş ve 2009 yılında tamamı görev almış olup, 31.12.2009 tarihi itibarı ile görev başında 49 Yabancı uyruklu öğretim elemanı bulunmaktadır.
- 2008-2009 ders yılında 1 öğretim elemanı, 2547 sayılı Kanununun 40/b maddesine göre diğer üniversitelerde tam zamanlı olarak görevlendirilmiştir.

Tablo 30: Akademik Kadro ve Mevcutlara İlişkin Bilgiler (31.12.2009)

Kadro Unvan	Toplam Kadro	Saklı Kadro	Serbest Kadro	Dolu Kadro	Doluluk Oranı %
Profesör	489		489	389	80
Doçent	287		287	132	46
Y.Doçent	339	22	317	265	84
Öğr.Gör.	324		324	215	66
Okutman	149		149	115	77
Araş. Gör.	1.276	176	1.100	726	66
Uzman	137		137	77	56
Eğitim Öğretim Pl.	2		2	1	50
Çevirici	2		2	2	100
<b>Toplam</b>	<b>3.005</b>	<b>198</b>	<b>2.807</b>	<b>1.922</b>	<b>68</b>

Tablo 31: Görev Unvanlarına Göre Bölümlerin Akademik Personel Sayıları (31.12.2009)

Bölümler	Prof.	Doç.	Y.Doç.	Ö.Gör.	Okut.	A.Gör.	Uzm.	E.Ö.PI	Çev.	Toplam
Mimarlık	7	11	14	8		13	1			54
Şehir ve Bölge Planlama	4	9	3	1		14				31
Endüstri Ürünleri Tasarımı		2	3	6		10	2			23
<b>Ara Toplam</b>	<b>11</b>	<b>22</b>	<b>20</b>	<b>15</b>		<b>37</b>	<b>3</b>			<b>108</b>
Biyoloji	16	4	4			18	1			43
Kimya	32		6	1		40	2			81
Tarih	2	2	4	1	1	2				12
Matematik	17	1	9	5		32				64
Felsefe	3	3	3	1		7				17
Fizik	35	9	8	2		35	3			92
Psikoloji	9	2	4	1		7				23
Sosyoloji	7	5	4	3		6				25
İstatistik	2		2	5		8				17
<b>Ara Toplam</b>	<b>123</b>	<b>26</b>	<b>44</b>	<b>19</b>	<b>1</b>	<b>155</b>	<b>6</b>			<b>374</b>
Siyaset ve Kamu Yönetimi	3	1	15	2		11				32
İktisat	11	3	11	2		16				43
Uluslararası İlişkiler	8	4	6	2		11				31
İşletme	5	4	6	2		11				28
Maliye										
Çalışma Ekon. ve End. İliş.	1									1
Ekonometri										
<b>Ara Toplam</b>	<b>28</b>	<b>12</b>	<b>38</b>	<b>8</b>		<b>49</b>				<b>135</b>
Bilgisayar ve Öğr. Tekn. Eğt.	1	3	1	3	1	9	1			19
Eğitim Bilimleri	5	3	5	2		6				21
İlköğretim Bölümü	1	4	4	1		12				22
Yabancı Diller Eğitimi	5	3	7	11		9				35
Beden Eğitimi ve Spor	1	1	2		1	2				7
OrtaÖ. Fen ve Mat. Alan. Eğt.	2		8	2		10				22
<b>Ara Toplam</b>	<b>15</b>	<b>14</b>	<b>27</b>	<b>19</b>	<b>2</b>	<b>48</b>	<b>1</b>			<b>126</b>
Havacılık ve Uzay Müh.	8	2	7			13				30
İnşaat Mühendisliği	22	18	19	5		47	2			113
Jeoloji Mühendisliği	14	3	3			11	1			32
Kimya Mühendisliği	19	4	1	3		22	2			51
Elektrik ve Elektronik Müh.	35	10	11	2	1	39				98
Çevre Mühendisliği	8	1	1	3		8	1			22
Mühendislik Bilimleri	8	1	7			5				21
Gıda Mühendisliği	11	2	3			14	1			31
Endüstri Mühendisliği	8	4	8	2		14				36
Makina Mühendisliği	29	3	13	3		44	2			94
Metalurji ve Malzeme Müh.	16	1	2			20	3			42
Maden Mühendisliği	6	3		1		13				23
Petrol ve Doğal Gaz Müh.	5					8	1			14
Bilgisayar Mühendisliği	12	4	5	6		20	1			48
<b>Ara Toplam</b>	<b>201</b>	<b>56</b>	<b>80</b>	<b>25</b>	<b>1</b>	<b>278</b>	<b>14</b>			<b>655</b>
Sosyal Bilimler Enstitüsü		1				12				13



Bölgümler	Prof.	Doç.	Y.Doç.	Ö.Gör.	Okut.	A.Gör.	Uzm.	E.Ö.Pl	Çev.	Toplam
Fen Bilimleri Enstitüsü	1			2		15				18
Deniz Bilimleri Enstitüsü	7	1	3			2				13
Enformatik Enstitüsü	2	2	8	2	1	27	1			43
Uygulamalı Matematik Enst.			5			8				13
<b>Ara Toplam</b>	<b>10</b>	<b>4</b>	<b>16</b>	<b>4</b>	<b>1</b>	<b>64</b>	<b>1</b>			<b>100</b>
Temel İngilizce				120	62	1	1			184
Modern Diller				38	40	1				79
<b>Ara Toplam</b>				<b>158</b>	<b>102</b>	<b>2</b>	<b>1</b>			<b>263</b>
Meslek Yüksek Okulu	1			4						5
Rektörlük			1	3	8	90	51	1	2	156
<b>TOPLAM</b>	<b>389</b>	<b>134</b>	<b>226</b>	<b>255</b>	<b>115</b>	<b>723</b>	<b>77</b>	<b>1</b>	<b>2</b>	<b>1.922</b>

Tablo 32: Fakülteler İtbarı İle Öğretim Üyesi-Araştırma Görevlisi Oranları

Fakülteler	Araş.Gör.	Öğretim Üyesi	Öğr.Gör. ve Okutman	Araş.Gör. Öğr.Üyesi	Öğrenci (Öğr.Üy.+Öğr.Gör.+Ok.)
Fen Ed. Fak.	155	193	20	0,80	9,79
Mimarlık Fak.	37	53	15	0,70	9,72
Müh. Fak.	278	337	26	0,82	15,97
İk.İd.Bil.Fak.	49	78	8	0,63	20,90
Eğitim Fak.	48	56	21	0,86	20,61
<b>Ara Toplam</b>	<b>567</b>	<b>717</b>	<b>90</b>	<b>0,79</b>	<b>14,78</b>
Deniz Bil.Ens.	2	11		0,18	
Enfor. Enst.	27	12	3	2,25	
Uyg.M.Enst.	8	5		1,60	
Meslek Y.O.	0	1	4		
Diğer (*)	119	3	273	39,67	
<b>TOPLAM</b>	<b>723</b>	<b>749</b>	<b>370</b>	<b>0,97</b>	

(\*) Fen Bilimleri + Sosyal Bilimler Enstitüleri ile Meslek Yüksek Okulu kadrolarında olup, hizmet amaçlı olarak Rektörlüğe bağılı birimlerde görev yapan öğretim elemanı sayılarıdır.

Üniversitemizde 2009 yılı içinde değışik unvanlara yükseltilen ve dışarıdan ataması yapılan akademik personel sayısı toplam 413'dür.

Tablo 33: 31.12.2008 - 31.12.2009 Tarihleri Arasında Unvana Yükseltilen ve Yeni Atanan Öğretim Elemanı Sayıları

	Unvana Yükselen	Dışarıdan Yeni Atanan	Toplam
Profesör	18	1	19
Doçent	35		35
Y.Doçent	42	17	59
Öğr. Gör.	24	13	37
Okutman		22	22
Araş.Gör		222	222
Uzman		19	19
<b>TOPLAM</b>	<b>119</b>	<b>294</b>	<b>413</b>

2008-2009 öğretim yılı I. döneminde, Öğretim Elemanlarımızdan 19'u ODTÜ dışında farklı kurumlarda görevlendirilmişlerdir. Burslu olarak ise toplam 3 Araştırma Görevlisi yurtdışına gönderilmiştir.

**Tablo 34: 2008-2009 Ders Yılı I. Döneminde Ders Vermek Üzere Diğer Üniversitelerde Görevlendirilen Üniversitemiz Öğretim Elemanları**

Bölümü	Prof.	Doç.	Y.Doç.	Öğr.Gör.	Toplam
Matematik	1				1
Fizik	1	1			2
Psikoloji		1			1
Sosyoloji	1				1
Tarih			1		1
End. Ürn. Tas.		1			1
Mimarlık		1			1
Makine Müh.	1				1
İnşaat Müh.			1		1
Siyaset Bilimi ve Kamu Yön.		1	2		3
Çalışma Eko. End. İliş.	1				1
İşletme	1		1		2
Ortaöğr. Fen ve Mat. Alan. Eğt.		1	1		2
Yabancı Diller Eğitimi				1	1
Meslek Yüksekokulu					
<b>Toplam</b>	<b>6</b>	<b>6</b>	<b>6</b>	<b>1</b>	<b>19</b>

**Tablo 35: Burslu Olarak Yurt Dışına Gönderilen Araştırma Görevlilerinin Dökümü**

G İ D E N	2005	2006	2007	2008	2009	Toplam	Göreve döner	Geri dönmeyen (İlişkisi kesilen, başarısız, vefat)	Burslu izni devam eden	Ücretli/ Ücretsiz izni devam eden	Toplam
<b>Bölüm</b>											
Mimarlık			1			1	11	2	1	1	15
Şehir.Böl.Plan.			3			10	6	1	3		10
End.Ürün.Tas.				1	1	2	6	1	2		9
<b>Ara Toplam</b>			<b>4</b>	<b>1</b>	<b>1</b>	<b>13</b>	<b>23</b>	<b>4</b>	<b>6</b>	<b>1</b>	<b>34</b>
Biyoloji							3	1			4
Kimya			1		1	2	1		2		3
Tarih							2	1			3
Matematik							1	2			3
Fizik							2	1			3
Psikoloji		1		1		2	3		2		5
Sosyoloji		1			1	2	2	2	2		6
İstatistik							5	2			7
<b>Ara Toplam</b>		<b>2</b>	<b>1</b>	<b>1</b>	<b>2</b>	<b>6</b>	<b>19</b>	<b>9</b>	<b>6</b>		<b>34</b>

G İ D E N	2005	2006	2007	2008	2009	Toplam	Göreve dönen	Geri dönmeyen (İlişkisi kesilen, başarısız, vefat)	Burslu izni devam eden	Ücretli/ Ücretsiz izni devam eden	Toplam
Siy.Bil.Kam.Yön.	3		1	1	1	6	8	2	3	4	17
İktisat	3					3	7	1		5	13
Uluslararası İliş.	2					2	10			3	13
İşletme							5	4		1	10
Maliye							2				2
Çalış.Ekon.							1				1
<b>Ara Toplam</b>	<b>8</b>		<b>1</b>	<b>1</b>	<b>1</b>	<b>11</b>	<b>33</b>	<b>7</b>	<b>3</b>	<b>13</b>	<b>56</b>
İkögretim .						3	2	1			3
Orta. Öğ.Fen ve Mat.Alan.Eğt.					1	1	3		1		4
Eğitim Bilimleri						1	1				1
Bil.ve Öğ.Tek.	1					3	2			1	3
Yab.Dil.Eğitimi						5	3	1		1	5
Beden Eğitimi						2	2				2
<b>Ara Toplam</b>	<b>1</b>				<b>1</b>	<b>15</b>	<b>12</b>	<b>2</b>	<b>1</b>	<b>2</b>	<b>18</b>
İnşaat Müh.							8	2		1	11
Jeoloji Müh..							3				3
Kimya Müh.							1				1
Elek.Elekt.Müh.							4	2		2	8
Gıda Müh..		1				1	3	1	1		5
Endüstri Müh..							3	1			4
Metaller Müh.							1				1
Maden Müh.							1				1
Bilgisayar Müh.							3	1			4
Pet.ve Doğal Gaz Müh.					1	1			1		1
<b>Ara Toplam</b>		<b>1</b>			<b>1</b>	<b>2</b>	<b>27</b>	<b>7</b>	<b>2</b>	<b>3</b>	<b>39</b>
Sosyal Bil. Enst.							4	1			5
Fen Bil. Enst.								1			1
Enformatik Enst.							1	1			2
Uygulamalı Mat.E.										1	1
Deniz Bil. Enst.							1				1
<b>Ara Toplam</b>							<b>6</b>	<b>3</b>		<b>1</b>	<b>10</b>
<b>TOPLAM</b>	<b>9</b>	<b>3</b>	<b>6</b>	<b>3</b>	<b>6</b>	<b>27</b>	<b>119</b>	<b>33</b>	<b>19</b>	<b>20</b>	<b>191</b>

Yabancı uyruklu sözleşmeli öğretim elemanları; Üniversitemizin çeşitli birimlerinde çalıştırılmak üzere uzatım veya yeni görevlendirme şeklinde toplam 49 yabancı uyruklu öğretim elemanı için izin talebinde bulunmuş ve 2008 yılında görev almışlardır. 31.12.2009 tarihi itibari ile görev başında 49 Yabancı uyruklu öğretim elemanı bulunmaktadır.

Tablo 36: Yabancı Uyruklu Öğretim Elemanı Sayısı (31.12.2009)

Birim	Profesör	Doçent	Y.Doçent	Diğer	Toplam
Fen Ed. Fak.	7 (008)	2 (002)	8 (009)	1 (001)	18 (020)
Mimarlık Fak.		0 (002)	2 (000)	1 (001)	3 (003)
Müh. Fak.	1 (001)		1 (002)		2 (003)
İk.İd.Bil.Fak.			1 (002)	0 (001)	1 (003)
Eğitim Fak.	2 (001)		1 (000)	2 (002)	5 (003)
Dz.Bil. Enst.					
Uyg.M.Enst.	2 (002)				2 (002)
Sosyal Bil.Ens		1 (000)	2 (002)	2 (001)	5 (003)
Enfor. Enst.			1 (001)		1 (001)
YDYO				11 (012)	11 (012)
Rektörlük				1 (001)	1 (001)
<b>TOPLAM</b>	<b>12 (012)</b>	<b>3 (004)</b>	<b>16 (016)</b>	<b>18 (019)</b>	<b>49 (051)</b>

Parantez dışındaki rakamlar 31.12.2009 tarihi itibarıyla görevli olan, parantez içindeki rakamlar ise 2008 yılı içinde görev yapan yabancı uyruklu öğretim elemanı sayıdır.

Tablo 37: Birimler İtibarı İle Serbest Kadroların Dolu-Boş Durumu  
DOLU KADROLAR

Birim	Prof.	Doç.	Yrd. Doç.	Öğr. Gör.	Okut.	Araş. Gör.	Uzman	Çev.	Eğt.Öğ. Pl.	Toplam
Fen Edebiyat F.	123	25	53	11		154	5			371
Mimarlık F.	11	22	21	12		38	4			108
Mühendislik F.	201	53	96	11		279	14			654
İkt.İd.Bil.F.	28	12	41	4		49				134
Eğitim F.	15	16	33	11		48	1			124
Sosyal Bil. E.		1				23				24
Fen Bil. E.	1		2	1		24				28
Deniz Bil. E.	8	1	3			2				14
Uyg.Mat.E.			5			8				13
Enformatik E.	2	2	9	1		36	1			51
Yabancı Dil.Y.O				159			1			160
Meslek Y.O.			2	5		65				72
Rektörlük					115		51	1	2	169
<b>TOPLAM</b>	<b>389</b>	<b>132</b>	<b>265</b>	<b>215</b>	<b>115</b>	<b>726</b>	<b>77</b>	<b>1</b>	<b>2</b>	<b>1.922</b>

## BOŞ KADROLAR

ODTÜ	Prof.	Doç.	Yrd. Doç.	Öğr. Gör.	Okut.	Araş. Gör.	Uzman	Çev.	Eğt.Ö. Pl.	Toplam
Rektörlük	100	155	52	109	34	374	60		1	885

NOT: Fen Bilimleri ve Sosyal Bilimler Enstitüleri ile Meslek Yüksek Okulu ve Rektörlük kadrolarında bulunan öğretim elemanları, görev yaptıkları birimlerin dolu sayısına eklenmiştir.

**Tablo 38: 01.01.2009 - 31.12.2009 Tarihleri Arasında Ayrılan Öğretim Elemanı Sayıları**

	Görevden Çekilen	Görev Süresi Biten	İstifa	Statü Değişikliği (İdari kd. Atama)	Emekli	Naklen Ayrılan	Toplam
Profesör					11		11
Doçent			1		1		2
Y.Doçent			5		1		6
Öğrt. Gör.	1		6		8		15
Okutman		1	2		1	1	5
Araş.Gör		31	76	2	1	9	119
Uzman			2				2
Çevirici							
<b>TOPLAM</b>	<b>1</b>	<b>32</b>	<b>92</b>	<b>2</b>	<b>23</b>	<b>10</b>	<b>160</b>

#### b. İdari Personel

Üniversitemizde Özel Bütçe kapsamında 1.251 dolu, 960 boş ve Döner Sermaye'ye ait 4 dolu, 10 boş kadro olmak üzere toplam 2.225 memur kadrosu mevcuttur.

Üniversitemize memur kadrolarına açıktan atanmalarda kullanılmak üzere 2008 yılında süreçleri başlatılan ancak sonuçlandırılmayan 43 adet kadronun süreçleri 2009 yılında tamamlanmıştır. Bu kadrolardan 14 adet çeşitli unvanlarda personel, ÖSYM tarafından yapılan yerleştirme sonucunda Üniversitemizde göreve başlamıştır. Kalan 29 adet kadro da 3269 sayılı Uzman Erbaş Kanununa tabii olanlardan, uzman erbaş olarak en az iki yıl süreyle çalışmış olmak şartıyla, sağlık niteliklerini kaybetmeleri veya 45 yaşına girmiş olmaları sebebiyle görev süreleri sona erenler ile kendi istekleri ile sözleşmelerini feshetmiş olanlardan Üniversitemize başvuru yapanlar arasından yapılan mülakatla göreve başlatılmıştır.

2009 yılı Merkezi Yönetim Bütçe Kanunu uyarınca 2008 yılında emeklilik, ölüm, istifa ve nakil sonucu ayrılan personel sayısının %25'i olan 20 adet kadro ile 30 adet ek kontenjan olmak üzere toplam 50 adet kadroya açıktan atama ve naklen atamalarda kullanılmak üzere izin verilmiştir.

2009 KPSS sonuçlarına göre 3 adet Memur, 2 adet Ambar Memuru ve 5 adet Teknisyen ataması yapılmış; 657 sayılı Devlet Memurları Kanunu'nun 92 ve 97. maddeleri uyarınca 1 adet Bilgisayar İşletmeni atanmış; ayrıca 2 adet Memur, 2 adet Bilgisayar İşletmeni, 1 adet Mühendis, 1 adet Kimyager ve 1 adet Psikolog naklen gelerek göreve başlamıştır.

Üniversitemize 2009 yılında 3269 sayılı Uzman Erbaş Kanununa tabii uzman erbaş olarak en az iki yıl süreyle çalışmış olmak şartıyla, sağlık niteliklerini kaybetmeleri veya 45 yaşına girmiş olmaları sebebiyle görev süreleri sona erenler ile kendi istekleri ile sözleşmelerini feshetmiş olanlardan Üniversitemize başvuru yapanlar arasından yapılan mülakatla, 7 adet Memur, 4 adet Veznedar, 6 adet Ambar Memuru, 1 adet Teknisyen, 2 adet Bekçi ve 10 adet Şoför olmak üzere toplam 30 adet personel göreve başlatılmıştır.

4046 sayılı Özelleştirme Yasasınının 22. maddesi doğrultusunda özelleştirme kanalıyla 1 adet Memur, 1 adet Şoför, 3 adet Tekniker, 12 adet Teknisyen ve 1 Teknisyen Yardımcısı olmak üzere toplam 18 adet personel 2009 yılı içerisinde göreve başlamıştır.

Üniversitemizde 657 sayılı Devlet Memurları Kanununun 4/B Maddesi uyarınca mevcut olan 68 adet sözleşmeli personel pozisyon vizesi 2009 yılı Merkezi Yönetim Bütçe Kanununun 23. maddesi uyarınca 2009 yılı için de geçerli kabul edilmiş olup bu pozisyonlarda halen 60 kişi çalışmaktadır.

Üniversitemizde Devlet Planlama Teşkilatının Teknolojik Araştırma Sektöründe yer alan 10 adet "İleri Araştırma Projesinde", giderleri proje gelirlerinden karşılanmak ve 657 sayılı Devlet Memurları Kanununun 4/B Maddesi uyarınca çalıştırılmak üzere 79 adet sözleşmeli personel pozisyonu vize edilmiş ve 24 adedi kullanılmıştır.

Üniversitemizde 4857 sayılı İş Kanununa tabi 292 adet sürekli işçi, 8 adet gemici işçi kadrosu mevcuttur ve toplam 300 kişi çalışmaktadır. Bunun yanı sıra Üniversitemizde ücretleri Döner Sermaye gelirlerinden karşılanmak üzere 22 adet sürekli işçi çalışmaktadır.

**Tablo 39: 657 Sayılı Devlet Memurları Kanununa Tabi Personel Kadroları**

Kadro unvanı	Ankara Yerleşkesi		Deniz Bilimleri Enst.		Üniversite Geneli	
	Kadro Say.	Dolusu	Kadro Say.	Dolusu	Kadro Say.	Dolusu
Genel Sekreter	1				1	
Genel Sekreter Yardımcısı	1	1			1	1
Yapı İşl.ve Teknik D.Bşk.	1				1	
Personel Dairesi Bşk.	1				1	
Öğrenci İşleri D. Bşk.	1	1			1	1
Sağlık Kül.ve Spor D.Bşk.	1				1	
Kütüphane ve Dok.D.Bşk.	1				1	
Bilgi İşlem D. Bşk.	1	1			1	1
İdari ve Mali İşler D.Bşk.	1	1			1	1
Strateji Geliştirme D.Bşk.	1	1			1	1
Hukuk Müşaviri	1				1	
Fakülte Sekreteri	5	4			5	4
Programcı	26	14			26	14
Yükseköğül Sekreteri	2	2			2	2
Şube Müdürü	31	26			31	26
Kütüphaneci	23	14	1		24	14
Enstitü Sekreteri	4	4	1	1	5	5
Ayniyat Saymanı	2	1	1		3	1
Sivil Savunma Uzmanı	1	1			1	1
Savunma Uzmanı	1				1	
Bilgisayar İşletmeni	322	248	4	2	326	250
Şef	128	67	2		130	67
Antrenör	5	1			5	1
Memur	89	78	3	3	92	81
Santral Memuru	5		1		6	
Veznedar	24	9	1		25	9
Ambar Memuru	45	31	1	1	46	32
Daktilograf	1				1	
Şoför	103	74	7	2	110	76
Gemi Adamı			7		7	
Fon Saymanı	1				1	

Kadro unvanı	Ankara Yerleşkesi		Deniz Bilimleri Enst.		Üniversite Geneli	
	Kadro Say.	Dolusu	Kadro Say.	Dolusu	Kadro Say.	Dolusu
Yurt Müdürü	13	12			13	12
Çocuk Eğitimsi	9	3			9	3
Araştırmacı Özelleştirme	47	10			47	10
Şef Özelleştirme	25	7			25	7
Mali Hizmetler Uzmanı	8	5			8	5
Mali Hizmetler Uzman Yrd.	4				4	
İç Denetçi	5	2			5	2
Mühendis	34	29	1	1	35	30
Mimar	13	4			13	4
Tekniker	38	33	3	2	41	35
Kaptan			1		1	
Teknisyen	386	277	10	2	396	279
Kimyager	6	2	2	2	8	4
Tabip	34	19			34	19
Diş Tabibi	9	4			9	4
Psikolog	11	8			11	8
Sosyal Çalışmacı	6	1			6	1
Fizyoterapist	5	2			5	2
Hemşire	24	14	1		25	14
Eczacı	1				1	
Diyetisyen	3				3	
Biyolog	2	2			2	2
Sağlık Teknisyeni	9	3	1		10	3
Sağlık Memuru	9	6			9	6
Çocuk Gelişimsi	4				4	
Öğretmen	13	10			13	10
Avukat	9	4			9	4
Teknisyen Yardımcısı	142	29	7	1	149	30
Hizmetli	187	44	8	2	195	46
Aşçı	58	25			58	25
Bekçi	182	91	23	7	205	98
<b>Toplam</b>	<b>2.125</b>	<b>1.225</b>	<b>86</b>	<b>26</b>	<b>2.211</b>	<b>1.251</b>

Tablo 40: ODTÜ İdari Personel Sayıları (31.12.2009)

Hizmet Sınıfı	Dolu	Boş	Toplam
Genel İdare Hizmetleri	631	352	983
Sağlık Hizmetleri Sınıfı	59	60	119
Teknik Hizmetleri Sınıfı	352	142	494
Eğitim ve Öğretim Hizmetleri Sınıfı	10	3	13
Avukatlık Hizmetleri Sınıfı	4	5	9
Yardımcı Hizmetler Sınıfı	199	408	607
<b>Toplam</b>	<b>1.255</b>	<b>970</b>	<b>2.225</b>

Tablo 41: İdari Personelin Eğitim Durumu

	İlköğretim	Lise	Ön Lisans	Lisans	Y.L. ve Dokt.
Kişi Sayısı	107	451	251	386	56
Yüzde	8,6	36,1	20,1	30,9	4,5

Tablo 42: İdari Personelin Yaş İtibariyle Dağılımı

	21-25 Yaş	26-30 Yaş	31-35 Yaş	36-40 Yaş	41-50 Yaş	51 - Üzeri
Kişi Sayısı	46	187	164	202	545	107
Yüzde	3,7	14,9	13,1	16,1	43,6	8,6

Tablo 43: İdari Personelin Hizmet Süreleri

	1-3 Yıl	4-6 Yıl	7-10 Yıl	11-15 Yıl	16-20 Yıl	21 - Üzeri
Kişi Sayısı	337	114	143	132	224	301
Yüzde	26,9	9,1	11,4	10,6	17,9	24,1

Tablo 44: 2009 yılında ODTÜ'den Ayrılan Personel Sayıları ve Görevden Ayrılış Nedenleri

Görevden Ayrılış Nedeni	2003-2004	2004-2005	2005-2006	2006-2007	2007-2008	2008-2009	TOPLAM
İstifa eden	4	4	15	37	13	11	91
Görevden çekilmiş sayılan						2	3
Kamu görevinden çıkarılan			1	1			2
Vefat eden	1	2		1	1	2	12
Emekli olan	102	91	109	112	82	39	700
Naklen ayrılan	13	24	23	18	9	27	151
Süre Bitimi			4	21	6		31
Diğer nedenler				2		1	3
<b>Toplam</b>	<b>120</b>	<b>121</b>	<b>152</b>	<b>192</b>	<b>111</b>	<b>82</b>	<b>993</b>

## c. İşçiler

Tablo 45: İşçiler

	Dolu	Boş	Toplam
Sürekli İşçiler	316	53	369
Vizeli Geçici İşçiler (adam/ay)	85		85
Vizesiz İşçiler (3 Aylık)	-	-	-
<b>Toplam</b>	<b>401</b>	<b>53</b>	<b>454</b>



## II- PERFORMANS BİLGİLERİ

### A- Temel Politika ve Öncelikler

50 yıldır temel eğitim alanında nitelikli bir yapılanmayla hizmet veren üniversitemiz lisans eğitimi alanında etkinliğini kanıtlamıştır. Hızla gelişen teknolojik ilerlemeler ve sektörler arasındaki entegrasyon ihtiyacının hissedilir bir şekilde artması, üniversitemizde verilen mevcut programların genişletilmesi ve uzmanlaşmayı destekleyecek şekilde değişim ihtiyacını doğurmuştur. Bu nedenle üniversitemiz ağırlıklı olarak lisansüstü eğitim programlarına öncelik vermektedir. Bu amaçla YÖK tarafından geliştirilen 35. maddeye destek vermiş ve ÖYP programını hayata geçirmiştir. Bu programlar neticesinde alanlarında uzmanlaşmış ve diğer sektörlerle bilim ve teknoloji alanında işbirliği sağlayacak öğretim üyeleri ve araştırmacılar yetiştirmeyi hedeflemiştir.

Lisansüstü eğitimin yanı sıra, Üniversitemizin ikinci önceliği uluslararasılaşmak ve bu düzeyde araştırma üniversitesi olmaktır. Bu bağlamda, mühendislik, temel ve sosyal bilimler alanlarında yürütülen uluslararası araştırma projelerinin artırılması; Kuzey Kıbrıs Kampusu; SUNY ve değişim programları ile lisans-lisansüstü derece veren programların ve yabancı öğrenci sayısının çoğaltılması amaçlanmaktadır. Yabancı öğretim üyelerinin üniversitemize gelmesi de desteklenerek ODTÜ'nün uluslararası düzeyde edindiği yer sağlanacaktır.

Üniversitemiz sanayi, kamu ve özel sektörle işbirliği yaparak araştırma kapasitesini artırmayı ve bu sektörleri desteklemeyi hedeflemektedir. Aynı zamanda bu sektörler üniversitemize araştırma ortamı yaratarak uluslararası düzeyde projelerle araştırma ve yayın yapma zemini hazırlamaktadır. Uluslararası projeler ve yayınlar ile Sanayi Bakanlığı destekli SANTEZ Projeleri de bu amaca hizmet etmesi nedeniyle desteklenmektedir. Ayrıca, Üniversitemiz içinde kurulan Teknokent bünyesinde çeşitli sektörlerdeki firmalar vasıtasıyla bu doğrultuda üniversitemize hizmet vermektedir.

Üniversitemiz lisansüstü eğitim ve uluslararası araştırma ile birlikte toplumsal hizmetlere de öncelik vermektedir. Bilim ve toplum merkezi kurarak, toplumda bilimsel farkındalık düzeyini artırmak üzere araştırma yapmayı, toplumun bilimsel ve teknolojik konulara olan ilgisini yükseltmeyi, topluma bilimi sevdirmeyi ve bilimin gündelik yaşamda kullanımını artırmayı, toplumun her katmanında bilimsel yaklaşım ve araştırma, yaratıcılık ve analiz yeteneğini geliştirmeyi özendirmek üzere faaliyetlerde bulunmayı, toplum ve bilim arasındaki bağları güçlendirmeyi, üniversitelerin topluma yönelik faaliyetlerini artırmayı ve bu tür faaliyetleri özendirmeyi amaçlanmaktadır.

ODTÜ, bilim ve toplum arasında "Bilim ve Toplum Merkezi" aracılığıyla kurduğu bağı, eğitim ve toplum arasında da "Kuzey Kıbrıs Kampusu" vasıtasıyla sağlamayı hedeflemektedir. ODTÜ sadece Türkiye'ye değil, aynı zamanda Ortadoğu, Balkanlar ve Avrasya Bölgesi'ne de hizmet vermek amacıyla kurulmuştur. Bu hedef ışığında kurulan ODTÜ Kuzey Kıbrıs Kampusu, uluslararası düzeyde örnek bir yükseköğretim kurumu olmayı ve Kıbrıs Adası'nın ekonomik, kültürel ve sosyal gelişimine katkı sağlayarak toplumsal alanda da hizmet etmeyi amaçlamaktadır.

## B- Amaç ve Hedefler

### 1. Misyon ve Vizyon

“ODTÜ Misyonu” (öz görevi), Üniversitenin varlık nedenini ve diğer yükseköğretim kurumlarından ayırıcı özelliklerini şu şekilde ifade etmektedir:

*Orta Doğu Teknik Üniversitesi, öğretim, araştırma ve toplum hizmetleri etkinliklerini evrensel standartlarda yürüterek, toplumumuzun ve insanlığın sosyal, kültürel, ekonomik, bilimsel ve teknolojik gelişimi için bilgiye ulaşmayı, üretmeyi, bilgiyi uygulamayı, yaymayı ve bu bilgilerle donatılmış bireyler yetiştirmeyi amaç edinmiştir.*

ODTÜ Misyonu, “ODTÜ Stratejik Planı 2005 - 2010” çalışmalarında çıkış noktası olarak alınmış ve ODTÜ’nün iç ve dış paydaş beklentisini karşılamak üzere “Üniversite olarak ulaşılmak istenilen konumu” ve “başarıyı” tanımlayacak ODTÜ Vizyon ifadesi geliştirilmiştir.

ODTÜ Senato – Üniversite Yönetim Kurulu Ortak Toplantısı’nda kabul edilen ODTÜ Vizyonu, yedi amaçsal ve üç araçsal boyuttan oluşmaktadır:

ODTÜ’nün paydaşları, ODTÜ’yü,

- *Uluslararası düzeyde tanınan;*
- *Araştırma-ağırlıklı;*
- *Geleceğin liderlerini yetiştiren;*
- *Disiplinler arası sinerji yaratan;*
- *Yenilikçi, yaratıcı;*
- *Toplumsal gelişme sürecinde önderlik rolü üstlenen;*
- *Çalışanlarının memnuniyetini sağlayan*

bir kurum olarak görmek istemektedir.

Bu Vizyona ulaşabilmek için, ODTÜ

- *Yönetim ve kurum geliştirmede başarılı;*
- *Kaynakları zengin;*
- *Paydaşları ile etkili iletişim ve işbirliği altyapısına sahip*

bir üniversite olmalıdır.

“ODTÜ Vizyonu”nu oluşturan her boyutun içeriğini ayrıntılandıran ve ilgili vizyon boyutuna erişebilmek için gerekli performansı tanımlayan “Performans Çerçevesi” geliştirilmiştir. “Vizyon” ile “Performans”ı operasyonel şekilde ilişkilendiren “ODTÜ Vizyon Boyutları – Performans Ölçüm Çerçevesi (Sürüm 1.05)”, her boyut için “Performans Alanı (Area)”/“Performans Göstergesi (Indicator)”/“Performans Ölçüsü (Measure)”/“Performans Alt-Ölçüsü (Sub-measure)” hiyerarşisi içinde farklı ayrıntı düzeylerine inen performans tanım ve ölçümünü getirmiştir:

ODTÜ Vizyonu >

Vizyon Boyutu >

Performans Alanı >

Performans Göstergesi >

Performans Ölçüsü >

Her Vizyon Boyutu’nun kısa tanımı ve ilişkili performans alan/gösterge/ölçüleri “ODTÜ Stratejik Planı 2005 – 2010” Ek 2’de yer almaktadır.

## 2. İdarenin Amaç ve Hedefleri

Akademik birim çalışmaları ve Stratejik Program Görev Grubu (Alt Komisyon) raporlarını esas alarak, ÜSPK tarafından hazırlanan ve Senato - Üniversite Yönetim Kurulu tarafından kabul edilen 10 Stratejik Program, “ODTÜ Stratejik Planı 2005 -2010”un içeriğini oluşturmaktadır. Bu anlamda Stratejik Plan, diğer başlıklarla etkileşimle birlikte, kendi içlerinde bütünlüğü olan 10 tematik stratejik program (initiative) şeklinde düzenlenmiştir.

“ODTÜ Stratejik Planı 2005 – 2010”un içeriğini oluşturan 10 Stratejik Program ve Amaçlar aşağıda sunulmaktadır. Her Stratejik Programın sonunda, 2010 yılında bu alanda yapılan iyileştirmeler ve gelişmeler özetlenmiş, 2011 yılında devamı öngörülen etkinlikler belirtilmiştir.

## 2. Stratejik Amaçlara İlişkin Bilgiler

### STRATEJİK PROGRAM 1:

#### ARAŞTIRMA VE EĞİTİMDE DİSİPLİNLER ARASI SİNERJİ YARATILMASI

Bu Stratejik Program kapsamında, ODTÜ'nün araştırma ve eğitim faaliyetlerinde disiplinler arası etkileşimi artırmaya yönelik öneriler yer almaktadır. İki başlık için de geçerli olacak dört genel strateji izlenecektir:

- Genel Strateji 1:** Üniversite içinde ve dışındaki akademik birimler arasında iletişim ve etkileşimin artırılması için toplantı, bilgilendirme, duyuru (web ortamı), vb. düzenlemelere süreklilik kazandırılması
- Genel Strateji 2:** Akademik performans ölçüm sisteminde değişiklik yapılarak, disiplinlerarası araştırma ve eğitim-öğretim faaliyetleri ile bunların çıktıları için ek puan getirilmesi
- Genel Strateji 3:** Yayın ödülü kurallarında değişiklik yapılarak disiplinlerarası yayınlar için ek destek sağlanması
- Genel Strateji 4:** Üniversite düzeyinde disiplinlerarası araştırma ve eğitim faaliyetlerinin izlenmesi, değerlendirilmesi ve geliştirilmesine yönelik öneriler getirmek üzere "ODTÜ Disiplinlerarası Araştırma ve Eğitim Komisyonu"nun oluşturulması

#### Disiplinlerarası Araştırma ile İlgili Amaç ve Stratejiler

- AMAÇ 1:** Disiplinlerarası araştırmanın ve disiplinlerarası araştırma birimlerinin desteklenmesi

#### Disiplinlerarası Eğitim ile İlgili Amaç ve Stratejiler

- AMAÇ 2:** Lisans programlarında disiplinler arası etkileşimin artırılması
- AMAÇ 3:** Disiplinlerarası EABD'lerin nitelik ve nicelik olarak geliştirilmesi için verilen desteğin etkinleştirilmesi
- AMAÇ 4:** Disiplinler EABD'ler arasında etkileşimin artırılması

Üniversitemizin araştırma ihtiyaçlarına ve hedeflerine uygun strateji, politika ve programların uygulamaya konulması amacıyla Araştırma Politikaları Komisyonu kurulmuştur. Şubat 2010'da çalışmalarına başlayan Komisyon, 2011-2015 Araştırma Stratejik Planı'nı hazırlamak üzere durum değerlendirme ve stratejik program geliştirme faaliyetleri yürütmüştür. Bu kapsamda, disiplinlerarası araştırma konusunda Üniversite performansını irdeleyen bir rapor hazırlanmış ve disiplinlerarası etkileşimi artırmaya yönelik stratejik program önerileri geliştirilmiştir. Komisyon, çalışmalarına 2011 yılında da devam edecektir. Öncelikli araştırma alanlarında, disiplinlerarası etkileşimi artırmaya yönelik mekanizmalar geliştirilmeye devam edilmektedir. Yenilenebilir Enerji, Ekosistemler ve Sürdürülebilirlik için İleri Araştırmalar Platformu (YESAP) kapsamında farklı disiplinlerden araştırmacıları biraraya getiren toplantılar düzenlenmekte ve ortak projeler geliştirilmektedir. Disiplinlerarası etkileşimi artırmak üzere, farklı birimlerin araştırma faaliyetlerinin ve ortak proje imkanlarının duyurulduğu araştırma web sitesi ([research@metu.edu.tr](mailto:research@metu.edu.tr)) kurulmuş, "Research Highlights" web ortamında yayınlanmaya devam edilmiştir. Üniversite içinde ve dışındaki akademik birimler arasında iletişim ve etkileşimin artırılması için web ortamında düzenlemeler yapılmaya 2011 yılında da devam edilecektir. Ayrıca, 2011 yılı içinde araştırma grupları arasında etkileşimi artırmaya yönelik olarak mekansal düzenlemelerin yapılması ve "Araştırma Merkez Binası"nın projelendirilmesi planlanmaktadır. 2010 yılında çalışmalarına başlayan Eğitim Komisyonu'nun gündeminde de disiplinlerarası programların geliştirilmesi ve disiplinler enstitü anabilim dalları arasında etkileşimin artırılması konuları yer almaktadır. Komisyon 2011 yılında 2011-2015 Eğitim Stratejik Planı'nı hazırlayacaktır.

Fen Bilimleri ve Sosyal Bilimler Enstitüsüne bağlı 24 farklı disiplinlerarası yüksek lisans programı ile bu alanlardaki araştırmalara katkı sağlanmaktadır. Yer Sistem Bilimleri, Bölge Çalışmaları ve Medya ve Kültürel Çalışmalar Programları geçtiğimiz yıl eğitime başlamıştır.

## STRATEJİK PROGRAM 2:

### ARAŞTIRMA ÜRÜNLERİNİN ARTIRILMASI

- AMAÇ 1:** Seçilen konularda araştırmanın öncelikle desteklenmesi
- AMAÇ 2:** Büyük ölçekli araştırma projelerine idari destek verilmesi ve araştırma merkezlerinin çalışmalarının daha verimli düzeye getirilmesi
- AMAÇ 3:** Bölüm/fakülte düzeyinde araştırma hedef ve politikalarının belirlenmesi için destek mekanizmalarının geliştirilmesi ve araştırma faaliyetlerinin desteklenmesinde aktif katılım sağlanması
- AMAÇ 4:** Enstitülerin araştırma hedef, politika ve destek mekanizmaları geliştirmeleri, tez üretimini ve tez çalışmalarının çıktı/sonuçlara dönüşmesini desteklemeleri
- AMAÇ 5:** Araştırma personeli teminine yönelik arayışların çeşitlenmesi ve araştırma personeli darboğazının aşılması
- AMAÇ 6:** ODTÜ içinde araştırmaya ilişkin yapılanmanın, idari süreçlerin ve birimler arası eşgüdümün iyileştirilmesi
- AMAÇ 7:** Üniversite genel amaçlı araştırma altyapısının yeterli düzeye getirilmesi
- AMAÇ 8:** Araştırma çıktı/sonuçlarının ekonomiye kazandırılması
- AMAÇ 9:** Araştırma faaliyetlerini destekleme ve çıktı/sonuçlarını ödüllendirme uygulamalarının genişletilmesi

2010 yılında Proje Destek Ofisi yeniden yapılandırılarak, arařtırmacılara proje geliřtirme, yazma ve ynetim konusunda destek vermeye bařlanmıřtır. 2010 yılında Teknokent bünyesinde kurulan Teknokent Proje Ofisi de Proje Destek Ofisi ile iřbirlięi iinde ęretim yelerine proje yazma ve ynetim konusunda hizmet vermeye bařlanmıřtır. ncelikli arařtırma alanlarında (Yenilenebilir Enerji, İleri Malzemeler, Biliřim Teknolojileri, Afet, Risk ve Gvenlik, Biyoteknoloji ve Biyomedikal) ve sanayinin ihtiyalarına ynelik (savunma sektr) proje geliřtirme alıřmaları srdrlmektedir. Ayrıca, Bilimsel Arařtırma Projeleri btesi, arařtırma hedeflerine ynelik olarak kullanılmaya bařlanmıř, YESAP alanındaki projelere ve disiplinlerarası projelere ncelikli olarak destek saęlanmıřtır. Bu kapsamda BAP btesinden gen arařtırmacılara verilen destek miktarı da artırılmıřtır. 2011 yılında da bu uygulama srdrlecektir. Btnleřik Bilgi Sistemi (BBS) geliřtirme alıřmalarında arařtırma ile ilgili srelere ncelik verilmiřtir. ęretim yesi Yetiřtirme Programı (YP) kapsamında srdrlen arařtırma projeleri iin proje ynetim sistemi geliřtirilmiř ve kullanılmaya bařlanmıřtır. 2011 yılında da arařtırma ynetim srelerinin kolaylařtırılması iin BBS alıřmalarına devam edilecektir. 2010 yılında arařtırma merkezlerinin performansını artırmak iin bir proje bařlatılmıřtır. 2011 yılı iinde tamamlanacak olan proje sonucunda arařtırma merkezlerinin verimlilięini artırmaya ynelik bir stratejik program geliřtirilecek ve uygulamaya konulacaktır. Arařtırma Politikaları Komisyonu'nun nerdięi  stratejik program (Arařtırma Faaliyetleri iin Kaynak Yaratılması, Arařtırma ıktılarının Etkisinin Artırılması ve Arařtırma Performansında Srekli İyileřmeyi Saęlayacak bir lme ve Deęerlendirme Sisteminin Geliřtirilmesi) ile ilgili uygulamalara 2011 yılında bařlanacaktır.

**STRATEJİK PROGRAM 3:****YARATICILIĞI DESTEKLEME MEKANİZMALARININ GELİŞTİRİLMESİ  
VE YENİLİKÇİLİĞİN ÖZENDİRİLMESİ***(eğitimde yenilikçilik, yaratıcılık)*

- AMAÇ 1:** ODTÜ'nün yaratıcı ve yenilikçi mezunlar yetiştirme konusundaki önderlik konumunun pekiştirilmesi
- AMAÇ 2:** ODTÜ araştırma (temel-uygulamalı araştırma ve geliştirme) faaliyetlerinin özgün ürünlere dönüşmesinin desteklenmesi

ODTÜ Teknokent, ODTÜ araştırma faaliyetlerinin özgün ürüne dönüşmesinin desteklenmesinde önemli bir araç olarak değerlendirilmekte, ODTÜ Teknokent kapsamında geliştirilen program ve araçlar bu bakış açısı ile şekillendirilmektedir. Teknoloji tabanlı girişimciliğin ve yenilikçiliğin desteklenmesi ODTÜ Teknokent'te yürütülen programların ana temalarından birisidir. Bu çerçevede, "Yeni fikirler Yeni İşler Yarışması", "Ön Kuluçka Merkezi" ve "METUTECH-BAN Teknoloji Yatırımcıları Derneği" ve kuluçka merkezi ODTÜ TEKMER gibi programlar yürütülmektedir. 2010 yılında altıncısı düzenlenen "Yeni fikirler Yeni İşler Yarışması" teknoloji tabanlı girişimciliğin geliştirilmesi ve desteklenmesi için önemli araçlarımızdan biridir. ODTÜ araştırma faaliyetlerinin özgün ürüne dönüşmesinin desteklenmesinde diğer önemli bir yapı ise ODTÜ Teknokent bünyesinde kurulan "Teknoloji Transfer Ofisi"dir. METUTECH-TTO, hem üniversite-sanayi işbirliğinin geliştirilmesi hem de teknoloji odaklı girişimciliğin desteklenmesi için geliştirilmiş bir yapıdır. 2011 yılında da METUTECH-TTO aracılığıyla yapılan yerli ve yabancı patent başvurularına destek verilmesi, daha fazla sayıda öğretim üyesinin TTO'nun hizmetlerinden faydalanması için bilgilendirme ve yönlendirme çalışmalarının yoğun olarak sürdürülmesi planlanmaktadır.



**STRATEJİK PROGRAM 4:**

**FİNANSAL KAYNAKLARIN GELİŞTİRİLMESİ**

*(öz kaynaklar, özel bütçe – yatırım)*

- AMAÇ 1:** Özel bütçe kaynaklarının artırılması
- AMAÇ 2:** Üniversite Döner Sermaye İşletmesi gelirlerinin artırılması
- AMAÇ 3:** Tezsiz yüksek lisans program gelirlerinin artırılması
- AMAÇ 4:** Döner Sermaye dışı araştırma faaliyet gelirlerinin artırılması ve Üniversite kaynaklarına katkısının izlenmesi
- AMAÇ 5:** ODTÜ Geliştirme Vakfı kaynaklarından Üniversitenin öncelikli projelerine sağlanan desteğin artırılması
- AMAÇ 6:** Üniversitenin topladığı burs ve yardımların artırılması

Araştırma gelirlerinin artırılması için, özellikle büyük ölçekli, çok ortaklı uluslararası projelerin alınabilmesi için Proje Destek Ofisi ve Teknokent Proje Ofisi işbirliği ile proje geliştirme konusunda araştırmacılara destek verilmeye başlanmıştır. Avrupa Birliği fonlarından daha fazla faydalanılması için tanıtım etkinlikleri (araştırma bilgi günleri vb.) düzenlenmekte, web ortamında bilgilendirme yapılmaktadır. 2011 yılında etkinliklerin devamı, sürekliliğinin sağlanması ve etkinliğinin artırılması için çalışmalara devam edilecektir. Öğretim üyelerinin Avrupa Birliği projesi geliştirmek için toplantılara katılımını ve işbirliği ağlarına dahil olmalarını teşvik etmek amacıyla ek destekler verilmeye başlanmıştır, 2011 yılında da destekler devam edecektir.

Döner Sermaye İşletmesi gelirleri 2008-2009 yılında %6 civarında artmış olup, 2009-2010 artışı %10 civarında beklenmektedir. Tam Gün yasası ile 2011 yılı ocak ayından itibaren Döner Sermaye kanalıyla proje, danışmanlık ve deney yaparak katkı payı alan akademik personelimize uygulanan ek ödeme tutarlarının mahsup işlemleri kalkacağından gelirlerimizin artış oranının 2011 yılında daha yüksek olması beklenmektedir. Ancak aynı düzenleme İdari personel için geçerli olmadığından, idari personelin döner sermaye projelerinde çalıştırılmasında güçlük olmasının yanı sıra, bütçe harcamalarında bürokratik işlemlerin çok yoğun olması, satın alma işlemlerini çok yavaşlatmaktadır.

2010 yılında öğrencilere sağlanan burs ve yardımların artırılması için girişimlerde bulunulmuştur. Sağlanan yurt bursu sayısı 2010 yılında 1000, yemek yardımı sayısı ise 1438'e erişmiştir. Bunlara ek olarak, 2010 yılında değişik kişi ve kuruluşların 5104 öğrencimize 10.963.000 TL burs sağlanması beklenmektedir. 2011 yılında da burs ve yardımların artırılması için girişimler devam edecektir. Türk Eğitim Vakfı ve ODTÜ'nün işbirliği ile 2009 yılında kurulan "TEV-ODTÜ Geleceğimiz Burs Fonu", 2009 yılından itibaren öğrencilerimize burs sağlamaya başlamıştır ve bu fondan burs alan öğrencilerin sayısı 2010 yılında 40'a çıkmıştır. Buna ek olarak, 2010 yılında ODTÜ Geliştirme Vakfının sağladığı burs miktarında % 50 ye yakın bir artış olmuştur.

## STRATEJİK PROGRAM 5:

### STRATEJİ UYGULAMA SİSTEMİNİN YAPILANDIRILMASI, ÇALIŞANLARIN GELİŞİMİNİN VE KURUMSAL ÖĞRENMENİN DESTEKLENMESİ

- AMAÇ 1:** ODTÜ’de strateji geliştirme ve uygulama çalışmalarının kurumsallaştırılması, sürekli ve etkili kılınması
- AMAÇ 2:** Kurumsal performans verilerinin stratejik tercihlerde, mali ve fiziki kaynak kullanımı kararlarında ve insan kaynakları politikalarında değerlendirme aracı olarak kullanılabilmesi amacıyla Kurumsal Performans Ölçüm ve Değerlendirme sistematiğini geliştirilmesi
- AMAÇ 3:** ODTÜ’de akademik ve idari süreçleri destekleyecek bütünlük bilgisi sisteminin (integrated information system) oluşturulması
- AMAÇ 4:** ODTÜ idari birimlerinin örgüt ve yönetim açısından yeterli duruma getirilmesi
- AMAÇ 5:** ODTÜ idari insan kaynaklarının sağlanması için planlama yapılması
- AMAÇ 6:** Üniversitenin idari personelinin kariyer planlamasının yapılması ve gelecek için yönetici potansiyeli yaratılması
- AMAÇ 7:** İdari personel için, mevcut yasa ve yönetmeliklere ek olarak, etkin bir performans değerlendirmesi, teşvik ve ödül sisteminin uygulanması
- AMAÇ 8:** Tüm akademik birimlerde, öngörülen eğitim, araştırma ve diğer faaliyetler doğrultusunda beş yıllık akademik insan kaynağı planlarının yapılması
- AMAÇ 9:** Lisans ve lisansüstü öğrenci sayıları ve diğer yükler düşünülerek tam zamanlı akademik kadronun nicelik olarak yeterli düzeyde tutulması
- AMAÇ 10:** ODTÜ akademik personelinin yüksek niteliğinin korunması ve artırılması

Üniversitemizdeki özdeğerlendirme çalışmaları Akademik Değerlendirme ve Kalite Geliştirme Kurulu (ADEK) tarafından yürütülmektedir. 2010 yılında özdeğerlendirme modeli yeniden tasarlanmış, özdeğerlendirmede kullanılacak veriler bilgisayar ortamına aktarılmış ve çalışma yaşamı memnuniyeti anketi yapılmıştır. 2011 yılında özdeğerlendirme çalışmaları sürdürülecek, ayrıca 2011-2015 Stratejik Planı hazırlanacaktır. Üniversitenin araştırma ihtiyaçlarına ve hedeflerine uygun strateji, politika ve programların uygulamaya konulması amacıyla Araştırma Politikaları Komisyonu kurulmuştur. Şubat 2010'da çalışmalarına başlayan Komisyon, 2011-2015 Araştırma Stratejik Planı'nı hazırlamak üzere durum değerlendirme ve stratejik program geliştirme faaliyetleri yürütmüştür. 2010 yılında çalışmalarına başlayan Eğitim Komisyonu'nun gündeminde de disiplinlerarası programların geliştirilmesi ve disiplinler enstitü anabilim dalları arasında etkileşimin artırılması konuları yer almaktadır. Komisyon 2011 yılında 2011-2015 Eğitim Stratejik Planı'nı hazırlayacaktır.

2010 yılında Öğrenci Gelişim Birimi (ÖGEB) tarafından öğrenme ortamlarının geliştirilmesine destek olmak amacıyla, Üniversite düzeyinde öğretim konusunda öğretim üyelerimize yönelik 9 seminer düzenlenmiştir. Ayrıca, 2010 Şubat ayı içerisinde yeni göreve başlayan 35 öğretim elemanının katıldığı iki günlük, "Etkili Öğretim Semineri" yapılmıştır. Ayrıca öğrencilerimize yönelik ders çalışma becerileri ile ilgili bir seminer düzenlenmiştir. 2011 yılında da Üniversitemizin öğrenme ortamının geliştirilmesine yönelik etkinliklere devam edilecek, öğrencilerimize ve öğretim üyelerimize yönelik bilgi verici dokümanlar hazırlanacak ve ÖGEB web sitesine koyularak öğrenci ve personelimizin erişimine sunulacaktır. Öğretim üyelerimize yönelik etkinliklerin düzenlenmesinde ve bilgi verici dokümanların hazırlanmasında 2010 yılında tamamlanan "Öğretim Elemanı İhtiyaç Analizi Çalışması"nın sonuçları temel alınacaktır. Ayrıca öğrencilerin akademik gelişimini sağlayacak öğrenme ortamlarının oluşturulması konusuna ışık tutacak araştırmalar yürütülecektir.

ODTÜ'de Bütünleşik Bilgi Sistemi (BBS) oluşturulması, hazırlanmış olan program kapsamında yürütülmektedir. BBS ana programına göre 2010 yılı içinde personele eğitim verilmiş ve altyapı çalışmalarına ağırlık verilmiştir. Kurumsal hizmetlerin ve bilgilerin tümünün tek bir kapıdan paydaşlara sunulması için portal kurulmuştur. 2010 yılında BBS kapsamında Elektronik Doküman Yönetim Sistemi (EDYS) de devreye alınmıştır. Ayrıca, Öğretim Üyesi Yetiştirme Programının proje yönetimi için bir yazılım kullanılmaya başlanmıştır. 2011 yılında BBS çalışmalarına program kapsamında devam edilecektir.

Akademik birimlerimize cari giderleri için öz gelirlere ayrılan payların Bölümlerin araştırma-egitim-uluslararası etkileşim-toplumsal katkı gibi performanslarına yönelik kriterler ile belirlenmesi konusunda kapsamlı çalışmalar sürdürülmüş, ÜYK tarafından onaylanan performans kriterlerine göre uygulama yapılmıştır. 2011 yılında da Performans kriterleri ile ödenek sağlanması uygulamasına devam edilecektir.

2010 yılında idari ve akademik personel ile ilgili programlar yürütülmüştür. İdari personel ihtiyaçlarını belirlemek amacıyla 2010 yılı başında birimler ile yazışmalar yapılarak hangi unvan ve özelliklerde eleman ihtiyacı olduğu tespit edilmiştir. Bu kapsamda, 2010 yılında 75 kadroya açıktan ve naklen atama izni verilmiştir.. Üniversitemiz idari personeli kariyer planlaması yapılması amacıyla 2010 yılı içerisinde Daire Başkanları ile Üniversite Yöneticileri arasında sorun tespiti amacıyla bilgi ve fikir paylaşımı toplantıları yapılmış, Başkanlıklarda yapılan uygulamaların paylaşımı sağlanmıştır. İdari personelin mevcut yasa ve yönetmeliklere ek olarak performans değerlendirmesini yapabilmek amacıyla; 2003 yılından itibaren Performans Ödülü ve her yıl hizmet ve teşvik ödülleri verilmektedir. Ödül programları 2011 yılında da sürdürülecektir.

2010 yılında akademik birimlerimizin mevcut öğretim üyesi gereksinimlerini, alan bazındaki dağılımlarıyla belirlemek ve ileriye dönük insan kaynakları planlaması yapmak amacıyla ayrıntılı bir çalışma yürütülmüş ve akademik birimlerimiz tarafından öğretim üyesi gereksinimleri belirlenmiştir. Ancak, birimlerimizin öğretim üyesi ihtiyaçları Yükseköğretim Kurulu Başkanlığı'ndan kadro kullanım izni alınabildiği ölçüde karşılanabilmektedir.

**STRATEJİK PROGRAM 6:**

**PAYDAŞLAR İLE ETKİLİ İLETİŞİM VE İŞBİRLİĞİ ALTYAPISI**

*(Ulusal/uluslararası eğitim ve araştırma kurumları ile iletişim ve işbirliği)*

**AMAÇ 1:** Ulusal eğitim ve araştırma kurumları ile iletişim ve işbirliğinin artırılması.

**AMAÇ 2:** Uluslararası üniversiteler ve araştırma kurumları ile iletişim ve işbirliğinin artırılması

**Endüstri ile iletişim ve işbirliği**

**AMAÇ 3:** Endüstri ile etkili iletişim ve işbirliği için gerekli altyapının oluşturulması

**AMAÇ 4:** ODTÜ Teknoloji Geliştirme bölgesindeki firmalarla iletişim ve işbirliği

**Öğrencilerle iletişim ve ilişkiler**

**AMAÇ 5:** ODTÜ'de öğrenim görmekte olan öğrencilerle iletişim ve ilişkileri artıracak yeni araç ve mekanizmaların geliştirilmesi, mevcutların güçlendirilmesi

**Mezunlarla iletişim ve ilişkiler**

**AMAÇ 6:** Mezunlarla işbirliğinin artırılması ve kurumsallaştırılması

**Diğer paydaşlarla iletişim ve işbirliği**

**AMAÇ 7:** Dış paydaşlarla iletişim ve işbirliğini artırmak

2010 yılında uluslararası üniversiteler ve araştırma kurumları ile iletişim ve işbirliğinin artırılması amacıyla mevcut uluslararası anlaşmalarının sürekliliği ve yeni anlaşmaların yapılması sağlanmıştır. Buna göre, 2009-2010 akademik yılında 61 adet yeni uluslararası anlaşma yapılmış ve devam eden toplam anlaşma sayısı 295'e çıkartılmıştır. 2009-2010 akademik yılında 108 uluslararası üniversite, işbirliği geliştirmek üzere ODTÜ'yü ziyaret etmiştir. 2010 yılında üniversitelerin dahil oldukları uluslar arası kuruluşlara (EUA, EAIE gibi) olan üyeliklerimiz devam ettirilmiş ve bu kuruluşların faaliyetlerine etkin olarak katılmıştır. 2011 yılında da uluslararası araştırma kurumları ve üniversiteler ile iletişim ve işbirliğinin artırılması için çalışmalar yürütülecektir.

Üniversitemiz ile ABD ve Avrupa üniversitelerinin önde gelenleri arasında 20 Lisansüstü ortak program için işbirliği bulunmaktadır. Bunlar arasında Erasmus-Mundus Deprem Mühendisliği ve Mühendislik Sismolojisi ortak programı 2010 yılında başlatılmıştır.

ODTÜ Teknokent, Üniversitemizin sanayi ile işbirliğinin artırılması amacıyla kurulmuş ve faaliyet göstermektedir. Bu çerçevede, 2010 yılı içerisinde başlayan yeni proje sayısı 84'tür. Yine 24 tane üniversitemiz öğretim üyeleri tarafından kurulmuş (spin-off) şirket ODTÜ Teknokent'te Ar-Ge çalışmalarını yürütmektedir. ODTÜ Teknokent kapsamında üniversitemiz ile sanayi arasındaki işbirliklerin artırılmasını sağlayacak yeni model ve araçlar ile ilgili çalışmalar sürdürülmektedir.

2010 yılında ÖGEB tarafından, üniversitemizi yeni kazanan öğrencilerimizle deneyimli öğrencilerimizin iletişimini arttırmak ve yeni öğrencilerimizin uyumunu desteklemek amacıyla "ODTÜ El Ele" destek programı yürütülmüştür. 2011 yılında da farklı öğrenci gruplarımızın iletişimini arttırmayı amaçlayan destek programlarının yürütülmesine devam edilecektir. ÖGEB tarafından öğrencilerimize sunulacak olan hizmetlerin önceliklerini belirlemek amacıyla ihtiyaç belirleme çalışmaları yürütülmüştür.. 2011 yılında da öğrencilerimize yönelik destek hizmetlerinin sunulmasında öğrencilerimizle iletişim içinde olunması, onların görüşlerine odak grup, mülakat ve anket yoluyla başvurulması planlanmaktadır.

İş arayan mezunlarımıza ve çalışan ancak yeni bir iş arayan mezunlarımıza yardımcı olmak amacı ile kurulan Kariyer Planlama Merkezi web sayfası, eleman arayan işverenler ile iş arayan mezunlarımızı buluşturmaktadır. Bu amaç ile var olan bilgisayar yazılım programı güncellenmektedir. Mezunlar ile olan iletişimi artırmak amacı ile MİM Web sayfasında, mezun kayıt bilgi sistemi kurulmuştur. İleri aşamalarda, “elektronik yıllık” benzeri bir sistem ile, aynı yıl mezun olanların haberleşmesini ve ODTÜ ile daha yakın bir işbirliğine girmesini hedefliyoruz. ODTÜ’ye kamuoyunda var olan güveni pekiştirmek ve bu güvene yaraşır tanıtım stratejileri oluşturmak üzere, 2010 yılında başlatılan bir şirketten danışmanlık alımı 2011 yılında da sürdürülecektir.



## STRATEJİK PROGRAM 7:

### TOPLUMSAL HİZMETLERİN GELİŞTİRİLMESİ

*(toplumsal öncelikli konularda araştırma ve uygulama, STK faaliyetlerine katılım, toplumu bilgilendirme, topluma açık tesisler)*

- AMAÇ 1:** Toplumun öncelikli sorunlarına yönelik araştırma ve uygulama projelerine ODTÜ tarafından maddi destek sağlanması
- AMAÇ 2:** ODTÜ Kuzey Kıbrıs Kampusu'nun bir toplumsal sorumluluk projesi olarak geliştirilmesi
- AMAÇ 3:** ODTÜ Teknokent'in bir toplumsal sorumluluk projesi olarak geliştirilmesi
- AMAÇ 4:** e-Öğrenim teknolojilerinin Türk üniversitelerinin eğitim ve araştırma faaliyetlerinin desteklenmesinde kullanılması
- AMAÇ 5:** ODTÜ araştırma-uygulama merkezlerinin toplumsal sorumluluk faaliyetlerinin desteklenmesi
- AMAÇ 6:** Devlet üniversiteleri ile idari birimler düzeyinde dayanışma ağları oluşturulması

Yürütölmekte olan Devlet Planlama Teşkilatının desteklediđi Bilim ve Toplum projesi kapsamında, Toplum ve Bilim Araştırma Merkezi, öğretim üyelerinin toplumu bilgilendirmeye yönelik faaliyetlerini idari olarak desteklemiş, maddi destek sağlamış, öğrenci toplulukları ile ortak etkinlikler düzenlemiş ve özellikle ilköğretim ve lise öğrencilerine yönelik olarak, Uygulamalı Bilim Merkezinde yeni deneyler başlatmıştır. 2011 yılında da Toplum ve Bilim Merkezi'nin bünyesinde gerçekleştirilecek olan toplumun öncelikli sorunlarına çözüm arayan projeler desteklenmeye devam edilecektir.

Fakülteler, Yabancı Diller Yüksek Okulu ve Merkezi Laboratuvar, Kütüphane ve Dokümantasyon Dairesi düzeyinde devlet üniversiteleriyle işbirliği ađları oluşturulmuş, ilgili alanlarda sahip olunan bilgi birikimleri ve deneyimler kurumsal bazda paylaşılmış, üniversitelerarası bir işbirliği programı olan ÖYP'ye devam edilmiştir.

E-öğrenim teknolojileri konusunda çalışmalar yapılmış, TUBITAK TUBA tarafından organize edilen "Açıköğretim Ders Malzemeleri" çalışmasında, ODTÜ, 5 kişilik Komisyonda etkin görev almıştır. Üniversitemiz Web ortamında açtığı 72 ders ile Türk Üniversiteleri içinde en ön sıradadır. Önümüzdeki dönem, web ortamındaki açık öğretim ders malzemelerini artırmak en önemli hedefdir.

## STRATEJİK PROGRAM 8:

### ÇALIŞAN MEMNUNİYETİNİN ARTIRILMASI

*(İdari ve akademik personelin desteklenmesi; maddi olanaklar, çalışma ortamı)*

#### Maddi olanaklar

**AMAÇ 1:** Türkiye'nin en iyi üniversitesi olma konumunu sürdürmek için her kademedeki ODTÜ akademik ve idari personelinin maaşlarının ODTÜ'de istihdamı özendirilecek düzeye taşınması

**AMAÇ 2:** Akademik ve idari personelin ek gelir olanaklarının artırılması

**AMAÇ 3:** Akademik ve idari personel için emeklilik, sağlık ve sosyal konularda ek olanakların oluşturulması ve varolanların geliştirilmesi

#### Genel Kampus ortamı

**AMAÇ 4:** Kampus genel kullanım alanlarının ulusal ve uluslararası düzeyde örnek olacak biçimde geliştirilmesi

**AMAÇ 5:** Destek hizmetlerinin üniversite iç paydaşlarının gereksinimlerini karşılayacak niceliksel ve niteliksel yapıya kavuşması

#### Çalışma ortamı

**AMAÇ 6:** Akademik ve idari personelin eğitimi ve gelişimi için kurumun verdiği desteğin artırılması

**AMAÇ 7:** İdari personelin motivasyonunu artırmaya yönelik ve bağlılığını destekleyen olumlu bir kurumsal iklimin yaratılması

**AMAÇ 8:** Üniversite çalışanları arasındaki ilişkilerin geliştirilmesi

**AMAÇ 9:** Çalışma ortamlarının fiziksel açıdan ulusal ve uluslararası standartlara ulaşması

#### Yönetişim

**AMAÇ 10:** Üniversitede uygulanan kurallar, kararlar ve sonuçlar hakkında bilgiye erişimin kolaylaştırılması

**AMAÇ 11:** Üniversitede şeffaf ve çalışanların sorunlarına duyarlı yönetim yapısının geliştirilmesi

**AMAÇ 12:** İç paydaşların yönetime katkılarının ve katılımlarının artırılması

**AMAÇ 13:** Akademik ve idari personelin kuruma yönelik tutumunun sürekli olarak ölçme ve değerlendirilmesi

Çalışma ortamı ile ilgili olarak, 2010 yılında idari personelin eğitimi ve gelişimi amacıyla bazı birimlere ( İç Hizmetler ve Öğrenci İşleri Dairesi Başkanlığı) hizmet içi eğitimler verilmiştir. Ayrıca Bilgi İşlem Dairesi Başkanlığı tarafından mevcut ve geleceğe dönük olarak planlanan bilgisayar programlarının etkin şekilde kullanılabilmesi için eğitimler düzenlenmiştir. Sürekli Eğitim Merkezi tarafından düzenlenen eğitimlere idari personelin katılımı sağlanmıştır. 2011 yılında da yeni eğitim programlarının tasarlanması ve yürütülmesi için çalışılacaktır. İş Sağlığı ve Güvenliği Mevzuatı kapsamında Personelimizin daha güvenli ve sağlıklı ortamlarda çalışabilmesi amacıyla çalışmalar başlatılmış ve “İş Sağlığı ve Güvenliği Ön Durum Tespit Raporu” hazırlanmıştır. Sonuç olarak; Yapı İşleri Teknik Dairesi Başkanlığında görev yapmakta olan yaklaşık 400 personelimizin İş Sağlığı ve İş Güvenliği konusunda eğitimi tamamlanmış olacaktır. Çalışanların işe ve kuruma yönelik tutum ve düşüncelerini tespit etmek amacıyla Üniversitemiz Fen Edebiyat Fakültesi Psikoloji Bölümü tarafından çalışmalar yürütülmekte, çalışmalar çerçevesinde birim yöneticileri ile toplantılar yapılmakta ve çalışanlara yönelik hazırlanan anketlerin değerlendirilmesi yapılarak birimlere idari personelin motivasyonu ve kurum bağlılıkları konusunda geri bildirimde bulunmaktadır. Tespit edilen sorunların ortadan kaldırılabilmesi amacıyla birim yöneticileri ile toplantılar düzenlenmektedir. 2011 yılında da idari personelin çalışma ortamından memnuniyetini artırmaya yönelik programlar yürütülecektir.

Kampüs gelişimi ile ilgili olarak, öğrenci yurt standartlarının yükseltilmesi için yurtlarda yenileme çalışmalarına devam edilmiştir. Arta kalan yurtların yenileme çalışmalarına 2011 yılında devam edilecektir. Öğrencilerimizin özellikle öğrenci topluluklarının kullanımı için tasarlanan Öğrenci Merkezi binasının ön hazırlıkları bitmiş olup, 2011 yılında tamamlanması planlanmıştır. Engelli öğrenci ve personelimize yönelik kampüs içinde binalara ulaşım için rampa ve asansör için uygulama proje çalışmaları yapılmıştır. Üniversite altyapı destek hizmetlerinin taleplere daha çabuk yanıt verebilmesi ve takibi için Elektronik Doküman Yönetim Sistemi (EDYS) hazırlanmış ve 2010 içinde uygulamaya konulmuştur. Üniversitenin binalarının çok eski olması nedeniyle yenileme çalışmaları yapılmaktadır. 2011 yılında, yapılmış olan planlama doğrultusunda 8 binamızda güçlendirme çalışmaları yapılacaktır.

Üniversitemiz Sağlık Rehberlik Merkezi 2008-2009-2010 yıllarında sağlık hizmetleri mevzuatlarındaki değişikliklerden ötürü öğrenci ve personelimize sağlık hizmetleri için gerekli giderleri kendi öz kaynaklarından karşılayarak hizmet kalitesinde gerileme olmamasını sağlamıştır. İlgili kurumlar nezdinde yapılan girişimlerin 2011 yılı içinde hem üniversitemiz sağlık çalışanının özlük haklarının iyileştirilmesi hem de giderlerine destek sağlanması yönünde olumlu sonuç vermesini beklemekteyiz.

ODTÜ’de akademik ve idari süreçleri destekleyecek bütünlük bilgi sisteminin oluşturulması ile üniversite içinde yer alan bilgi ve veriye erişimin kolaylaştırılması da amaçlanmaktadır. Bu çerçevede kurumsal hizmetlerin ve bilgilerin tümünün tek bir kapıdan paydaşlara sunulması için portal kurulmuştur. Portal, üniversitedeki birimlerinin web sayfalarında bulunan duyuru, haber vb. bilgilerin bir arada sunulmasını ve kurallar, kararlar, ve sonuçlar hakkında bilgiye erişimin kolaylaştırılmasını da sağlamaktadır.

**STRATEJİK PROGRAM 9:**

**ULUSLARARASI TANINIRLIĞIN ARTIRILMASI**

*(araştırma-mesleki ve eğitim)*

**Araştırma**

- AMAÇ 1:** ODTÜ kaynaklı uluslararası yayınların artırılması
- AMAÇ 2:** Yayın dışı uluslararası araştırma ürünlerinin artırılması
- AMAÇ 3:** UA araştırma fonlarınca desteklenen projelere katılımın artırılması
- AMAÇ 4:** ODTÜ'nün araştırma potansiyeli, faaliyetleri ve ürünleri hakkındaki bilginin UA erişebilirliğinin iyileştirilmesi

**Eğitim**

- AMAÇ 5:** ODTÜ eğitim programlarının UA öğrencilere açılması
- AMAÇ 6:** UA öğrencilere sağlanan hizmet ve desteklerin iyileştirilmesi
- AMAÇ 7:** ODTÜ Kampusunun uluslararası niteliğinin artırılması
- AMAÇ 8:** ODTÜ öğrencilerinin UA öğrenci değişim programlarına katılımının yaygınlaştırılması
- AMAÇ 9:** Eğitim programlarının UA niteliklere uyumunun sağlanması

**UA nitelikli akademik personel**

- AMAÇ 10:** Nitelikli UA ODTÜ akademik personeli sayısının artırılması
- AMAÇ 11:** Diğer ülkelerde çalışan ve UA tanınırlığı olan T.C. uyruklu akademisyenlerin ODTÜ'ye çekilmesi

**Yönetmel**

- AMAÇ 12:** İdari birimlerin UA değerlendirme sürecine girmesi

Uluslararası fonlardan yararlanma düzeyinin artırılması için Proje Destek Ofisi ve Teknokent Proje Ofisi işbirliği ile proje olanakları/çağruları konusunda araştırmacıları bilgilendirme ve proje geliştirme konusunda destek vermeye başlanmıştır. Avrupa Birliği fonlarından daha fazla faydalanılması için tanıtım etkinlikleri (araştırma bilgi günleri vb.) düzenlenmekte, web ortamında bilgilendirme yapılmaktadır. 2011 yılında etkinliklerin devamı, sürekliliğinin sağlanması ve etkinliğinin artırılması için çalışmalara devam edilecektir. Öğretim üyelerinin Avrupa Birliği projesi geliştirmek için toplantılara katılımını ve işbirliği ağlarına dahil olmalarını teşvik etmek amacıyla ek destekler vermeye başlanmıştır, 2011 yılında da destekler devam edecektir. ODTÜ'nün araştırma çıktılarının uluslararası düzeyde görünürlüğünü artırmak için tanıtım malzemeleri geliştirilmektedir.

2010 yılında Mühendislik Fakültesinde uluslararası akreditasyon çalışmaları yürütülmüş ve bölümler ABET tarafından akredite edilmiştir. 2011 yılında ise diğer bölümler/programlar için dış değerlendirme/akreditasyon çalışmalarının başlatılması hedeflenmektedir.

ODTÜ'ye değişim öğrencisi olarak gelmek isteyen öğrenci sayısı oldukça yüksek olduğu için ODTÜ eğitim programlarının uluslararası öğrencilere açılması gerçekleştirilmiştir. 2005-2010 yılları arasında değişim öğrencisi olan 1200 öğrencinin 191'i 2009-2010 Akademik Yılı'nda Üniversitemizde bulunmuştur ve bu sayının da 26'sı ikili işbirliği anlaşması, 65'i Erasmus, 100'ü de Erasmus Mundus kapsamında gelmiştir. Uluslararası öğrencilere sağlanan hizmet ve desteklerin iyileştirilmesi amacıyla değişim öğrencilerine hazırlanan bir haftalık oryantasyon programının içeriği ODTU Erasmus Öğrenci Topluluğu'nun da katkılarıyla Türkiye'yi tanıtmaya yönelik yeni gezilerle zenginleştirilmiştir. ODTÜ öğrencilerinin uluslararası öğrenci değişim programlarına katılımlarının yaygınlaştırılması amacıyla ODTÜ Uluslararası İşbirliği Ofisi tarafından değişim programları ile ilgili bilgilendirme toplantıları düzenlenmiştir. Eğitim programlarının uluslararası niteliklere uyumunun sağlanması için Bologna sürecindeki gelişmeler yakından takip edilmiştir. Bunun yanında Avrupa Komisyonu'nun verdiği DS etiketine başvurulmuştur ve 2007-2011 dönemi geçerliliği olan DS etiketi alınmıştır. 2011 yılında tekrar başvurulması planlanmaktadır.

Akademik birimlerimiz, web sayfalarında duyurular yapmak ve yurtdışında tanınmış üniversitelerde doktoralarını tamamlama aşamasında olan öğrencilerle ilişkiler kurmak dahil olmak üzere çeşitli yollarla, üstün nitelikli genç öğretim üyelerini kadrolarına dahil etmektedir. Üstün nitelikli öğretim üyelerini kadrolarına dahil edebilmek ve bu elemanların gelişimlerine katkıda bulunmak amacıyla çeşitli programlar düzenlemektedir. Bunlardan bazıları şunlardır: Genç öğretim üyelerinin katılımı için her yıl düzenlenen etkili eğitim seminerleri; öğretim üyesi kadrosuna yeni atanan genç öğretim üyeleri için BAP bünyesinden sağlanan proje desteği; daha önce uluslararası proje deneyimi olmayan ancak yeni proje önerisi hazırlama aşamasındaki öğretim elemanları için sağlanan seyahat desteği ve proje yazma hizmeti; Erasmus öğretim üyesi değişim programında yeni öğretim üyelerine öncelik tanınması; genç öğretim elemanlarına verilen performans teşvik ödülleri. 2011 yılında da yeni destek programlarının geliştirilmesi planlanmaktadır.



**STRATEJİK PROGRAM 10:**

**ÖĞRENCİ GELİŞİMİNİN DESTEKLENMESİ**

*(akademik, sosyal ve kişisel)*

**Eğitim programlarına kabul edilen öğrencilerin niteliği**

- AMAÇ 1:** Lisans programları Türk öğrenciler tarafından en çok talep edilen Üniversite konumuna ulaşılması
- AMAÇ 2:** Lisansüstü programlara kabul edilen Türk öğrencilerin kalitesinde ODTÜ'nün önder konumunun pekiştirilmesi
- AMAÇ 3:** ODTÜ lisans ve lisansüstü programlarının uluslararası öğrenciler tarafından öncelikle tercih edilir düzeye getirilmesi

**Öğrenci Gelişimi**

- AMAÇ 4:** Öğrencilerin akademik gelişimini sağlayacak öğrenme ortamlarının oluşturulması
- AMAÇ 5:** Öğrencilerin kişisel ve sosyal gelişimlerinin desteklenmesi

**Mezuniyet sonrası destekler**

- AMAÇ 6:** Yeni mezunlara lisansüstü eğitim programı ve iş başvurusu yapma, seçeneklerini değerlendirme ve karar verme sürecinde etkin destek sağlanması
- AMAÇ 7:** Mezunların uzun vadeli izlenmesi için mekanizmaların geliştirilmesi

2010 yılında ÖGEB tarafından öğrenme ortamlarının geliştirilmesine destek olmak amacıyla, Üniversite düzeyinde öğretim konusunda öğretim üyelerimize yönelik 9 seminer düzenlenmiştir. Ayrıca, 2010 Şubat ayı içerisinde yeni göreve başlayan 35 öğretim elemanının katıldığı iki günlük, “Etkili Öğretim Semineri” yapılmıştır. Ayrıca öğrencilerimize yönelik ders çalışma becerileri ile ilgili bir seminer düzenlenmiştir. 2011 yılında da Üniversitemizin öğrenme ortamının geliştirilmesine yönelik etkinliklere devam edilecek, öğrencilerimize ve öğretim üyelerimize yönelik bilgi verici dokümanlar hazırlanacak ve ÖGEB web sitesine koyularak öğrenci ve personelimizin erişimine sunulacaktır. Öğretim üyelerimize yönelik etkinliklerin düzenlenmesinde ve bilgi verici dokümanların hazırlanmasında 2010 yılında tamamlanan “Öğretim Elemanı İhtiyaç Analizi Çalışması”nın sonuçları temel alınacaktır. Ayrıca öğrencilerin akademik gelişimini sağlayacak öğrenme ortamlarının oluşturulması konusuna ışık tutacak araştırmalar yürütülecektir.

Öğrencilerimizin kişisel ve sosyal gelişimlerini desteklemek amacıyla üniversitemize yeni gelen öğrencilerimize yönelik “ODTÜ El Ele Destek Programı” yürütülmüştür. Ayrıca Üniversitemizdeki yabancı öğrencilere yönelik kültüre uyum semineri düzenlenmiş ve SUNY programları kapsamında Amerika Birleşik Devletlerine gidecek olan öğrencilerimize, kültüre uyum semineri verilmiştir. 2011 yılında da öğrencilerimizin kişisel ve sosyal gelişimlerini destekleyecek etkinliklerin yürütülmesine devam edilecektir. Bu seminer ve programların konularının belirlenmesinde 2010 yılında yapılan öğrenci ihtiyaç analizi çalışması sonucunda elde edilen veriler temel alınacaktır.

Üniversitemizde lisans ve lisanüstü öğrencilerimizin barınma ihtiyaçlarının karşılanması için toplam 6695 yatak kapasiteli 18 yurt binası bulunmaktadır. Zaman içinde yaşam şartlarının iyileştirilmesi, yurt binalarının tadilat çalışmaları kapsamında kapasite azalması olmuştur. Uluslararası program/değişim ve lisanüstü program öğrencilerinin sayıları hedeflenen stratejiler kapsamında artmış olup barınma olanakları aynı oranda arttırılamamıştır. Lisansüstü öğrencilerin ve yabancı öğrencilerin artan barınma ihtiyaçlarına yönelik olarak bir lisanüstü ve yabancı öğrenci konukevi olarak yurt yapımı planlamasına bu yıl içinde başlanmış olup, 2011 yılında tamamlanması planlanmaktadır.

Üniversite Yerleşkesi içinde öğrenci etkinliklerinin yapılmasına olanak sağlayacak çok işlevli bir öğrenci merkezi yapılması konusunda önceki yıllarda başlatılmış olan hazırlık çalışmaları geliştirilmiş ve mimari projenin elde edilmesine yönelik olarak ulusal bir mimari proje yarışması açılmıştır. Merkezin projesi, Türkiye’de bu kapsamda açılan ilk yarışma olan “ODTÜ Öğrenci Merkezi ve ODTÜ Meydanı Mimari Proje Yarışmasına” gönderilen 77 adet öneri içinden seçilmiştir.

Mezunlar ile olan iletişimi artırmak amacı ile MIM Web sayfasında, mezun kayıt bilgi sistemi kurulmuştur. İleri aşamalarda, “elektronik yıllık” benzeri bir sistem ile, aynı yıl mezun olanların haberleşmesini ve ODTÜ ile daha yakın bir işbirliğine girmesini hedefliyoruz. Xing ve LinkedIn gibi web sayfalarında, ODTÜ için özel bir grup oluşturarak ODTÜ Mezunlarının iş olanaklarını artırmak ve birlikte çalışmalarını teşvik etmek hedefler arasındadır.

**C- Performans Hedef ve Göstergeleri ile Faaliyetler****STRATEJİK AMAÇ 1.****EĞİTİM: ÖĞRENCİ GELİŞİMİNİN DESTEKLENMESİ**

**STRATEJİK HEDEF 1.** Eğitim kalitesinin artırılması ve eğitim faaliyetlerinin sürdürülmesi

**Performans Hedefi 1.1.** Lisans eğitim kalitesinin artırılması ve eğitim faaliyetlerinin sürdürülmesi

**Performans göstergesi:**

- Lisans öğrenci sayısı
- Lisans mezun sayısı

**Faaliyet:** Mevcut lisans eğitim faaliyetlerinin sürdürülmesi

**Performans Hedefi 1.2.** Lisansüstü eğitim kalitesinin artırılması ve eğitim faaliyetlerinin sürdürülmesi.

**Performans göstergesi:**

- Lisansüstü öğrenci sayısı
- Lisansüstü mezun sayısı

**Faaliyet:** Mevcut lisansüstü eğitim faaliyetlerinin sürdürülmesi

**STRATEJİK HEDEF 2:** Öğrencilerin akademik ve sosyal gelişimini sağlayacak ortamların oluşturulması

**Performans Hedefi 2.1:** Öğrencilerin bilgiye erişimlerini ve kullanmalarını kolaylaştıracak altyapının zenginleştirilmesi

**Performans göstergesi:**

- Bilgi teknolojileri altyapısının iyileştirilmesi için ayrılan bütçe
- Öğrenci başına düşen PC sayısı

**Faaliyet:** Bilgi teknolojileri altyapısının güçlendirilmesi

**Performans Hedefi 2.2:** Eğitim faaliyetleri ile ilgili idari süreçlerin iyileştirilmesi

**Performans Göstergesi:** Personel başına düşen PC sayısı

**Faaliyet:** Bilgisayar temini

**Performans Hedefi 2.3:** Mevcut öğrenme ortamlarının iyileştirilmesi ve yeni eğitim mekanlarının oluşturulması

**Performans göstergesi:**

- Derslik ve laboratuvar alanı
- İnşaatına başlanan eğitim alanı
- Büyük onarım projeleri için ayrılan bütçe

**Faaliyet 1:** Mevcut dersliklerin ve laboratuvarların yenilenmesi

**Faaliyet 2:** Öğrenci Merkezi İnşaatı

**Faaliyet 3:** Yeni derslik ve laboratuvar inşaatı

**Faaliyet 4:** Yeni inşaatlar için projelerin hazırlanması

**Faaliyet 5:** Büyük onarım projelerinin gerçekleştirilmesi

**STRATEJİK HEDEF 3:** Öğrencilerin kişisel ve sosyal gelişimlerinin desteklenmesi

**Performans Hedefi 3.1:** Spor alanlarının iyileştirilmesi

**Performans göstergesi:** Açık ve kapalı spor tesis alanlarının iyileştirilmesi için ayrılan bütçe

**Faaliyet:** Tenis, futbol, basketbol sahası yapımı ve yenilenmesi

**Performans Hedefi 3.2:** Kampus ortamının iyileştirilmesi

**Performans göstergesi:** Kampus altyapısının iyileştirilmesi için ayrılan bütçe

**Faaliyet:** Kampus altyapısının iyileştirilmesi

**STRATEJİK AMAÇ 2.****ARAŞTIRMA: ARAŞTIRMA FAALİYET VE ÇIKTILARININ  
ARTIRILMASI**

**STRATEJİK HEDEF 1:** Mevcut araştırma-geliştirme faaliyetlerinin sürdürülmesi ve gelirlerinin artırılması

**Performans Hedefi:** Öğretim üyesi başına düşen araştırma-geliştirme faaliyetlerinin artırılması

**Performans göstergesi:**

- Ulusal araştırma projelerinin sayısı
- Uluslararası araştırma projelerinin sayısı
- Öğretim üyesi başına düşen araştırma geliştirme gelirleri
- BAP bütçesi

**Faaliyet 1:** Öncelikli alanlarda araştırma projeleri geliştirilmesinin desteklenmesi

**Faaliyet 2:** BAP ödeneklerinin artırılması

**Faaliyet 3:** Uluslararası araştırma faaliyetlerinin artırılması

**STRATEJİK HEDEF 2:** Üniversitenin genel amaçlı araştırma altyapısının iyileştirilmesi

**Performans Hedefi 2.1** Kütüphane koleksiyonlarının zenginleştirilmesi

**Performans göstergesi:** Kütüphaneye alınan yeni yayınların sayısı

**Faaliyet:** Kütüphaneye yeni yayınların alınması

**Performans Hedefi 2.2** Merkezi Laboratuvar olanaklarının ve kullanım oranlarının artırılması

**Performans göstergesi:**

- Merkezi Laboratuvarda gerçekleştirilen analiz sayısı
- Merkezi Laboratuvarda gerçekleştirilen örnek sayısı
- Deneylemlerden elde edilen gelirin miktarı
- Merkezi Laboratuvar için ayrılan bütçe

**Faaliyet:** AR-GE, Eğitim ve Ölçme Merkezinin desteklenmesi

**STRATEJİK HEDEF 3: Disiplinlerarası araştırma faaliyetlerinin artırılması**

**Performans Hedefi 3.1:** Disiplinlerarası araştırma merkezlerinin kurulması

**Performans göstergesi:**

- İlgili yıl içinde kurulan disiplinlerarası araştırma merkezlerine ayrılan bütçe

**Faaliyet:** Üniversitenin öncelikli araştırma alanlarında yeni araştırma merkezlerinin kurulması

**Performans Hedefi 3.2:** Öncelikli disiplinlerarası alanlarda araştırma projelerinin geliştirilmesi

**Performans göstergesi:** Öncelikli disiplinlerarası alanlarda araştırma projelerinin geliştirilmesi için ayrılan bütçe

**Faaliyet:** Disiplinlerarası araştırma projelerinin desteklenmesi

**STRATEJİK HEDEF 4: Bilim İnsanı yetiştirme projelerinin yürütülmesi**

**Performans Hedefi:** Yeni bilim insanı yetiştirme programlarının başlatılması ve ÖYP'nin geliştirilmesi

**Performans göstergesi:**

- Biliminsanı yetiştirme programlarındaki araştırmacı sayısı
- Biliminsanı yetiştirme programlarının bütçesi

**Faaliyet 1:** Öğretim Üyesi Yetiştirme Programının (ÖYP) yürütülmesi

**STRATEJİK AMAÇ 3.****TOPLUMSAL HİZMET: TOPLUMSAL SORUMLULUK****FAALİYETLERİNİN GELİŞTİRİLMESİ**

**STRATEJİK HEDEF 1:** Toplumsal sorumluluk faaliyetlerinin desteklenmesi

**Performans Hedefi 1.1:** Toplumsal öncelikli konularda topluma hizmet verilmesi ve bilgilendirilmesi ile ilgili faaliyetlerin artırılması

**Performans göstergesi:**

- Gerçekleştirilen toplumsal hizmet faaliyetlerinin (kongre, seminer, sergi, vb.) sayısı
- Döner sermaye projelerinin sayısı

**Faaliyet 1:** Toplumsal sorumluluk projelerinin desteklenmesi

**Faaliyet 2:** DSİM faaliyetlerinin artırılması

**Performans Hedefi 1.2:** Topluma açık tesislerin iyileştirilmesi

**Performans göstergesi:**

- Ağaçlandırma ve çevre düzenlemesi faaliyetlerine ayrılan bütçe

**Faaliyet:** Ağaçlandırma ve çevre düzenlemesi faaliyetlerinin desteklenmesi



**PERFORMANS HEDEFİ TABLOSU**

<b>İdare Adı</b>	38.03 - ORTA DOĞU TEKNİK ÜNİVERSİTESİ
<b>Amaç</b>	EĞİTİM: ÖĞRENCİ GELİŞİMİNİN DESTEKLENMESİ
<b>Hedef</b>	Eğitim kalitesinin artırılması ve eğitim faaliyetlerinin sürdürülmesi.
<b>Performans Hedefi</b>	<b>Lisans eğitim kalitesinin artırılması ve eğitim faaliyetlerinin sürdürülmesi.</b>

Performans Göstergeleri		Ölçü Birim	2009	2010	2011
1	Lisans öğrenci sayısı	Sayı	15.793	15.936	16.080
2	Lisans mezun sayısı	Sayı	2.561	2.183	2.593

Faaliyetler		Kaynak İhtiyacı		
		Bütçe	Bütçe Dışı	Toplam
1	Mevcut lisans eğitim faaliyetlerinin sürdürülmesi.	135.971.520	0	135.971.520
<b>Genel Toplam</b>		<b>135.971.520</b>	<b>0</b>	<b>135.971.520</b>

## PERFORMANS HEDEFİ TABLOSU

İdare Adı	38.03 - ORTA DOĞU TEKNİK ÜNİVERSİTESİ
Amaç	EĞİTİM: ÖĞRENCİ GELİŞİMİNİN DESTEKLENMESİ
Hedef	Eğitim kalitesinin artırılması ve eğitim faaliyetlerinin sürdürülmesi.
Performans Hedefi	<b>Lisansüstü eğitim kalitesinin artırılması ve eğitim faaliyetlerinin sürdürülmesi.</b>

Performans Göstergeleri	Ölçü Birim	2009	2010	2011
1. Lisansüstü öğrenci sayısı	Sayı	7.141	6.225	7.717
2. Lisansüstü mezun sayısı	Sayı	1.070	1.102	1.200

Faaliyetler	Kaynak İhtiyacı		
	Bütçe	Bütçe Dışı	Toplam
1. Mevcut lisansüstü eğitim faaliyetlerinin sürdürülmesi.	24.164.400	0	24.164.400
<b>Genel Toplam</b>	<b>24.164.400</b>	<b>0</b>	<b>24.164.400</b>

**PERFORMANS HEDEFİ TABLOSU**

İdare Adı	38.03 - ORTA DOĞU TEKNİK ÜNİVERSİTESİ
-----------	---------------------------------------

Amaç	EĞİTİM: ÖĞRENCİ GELİŞİMİNİN DESTEKLENMESİ
Hedef	Öğrencilerin akademik ve sosyal gelişimini sağlayacak ortamların oluşturulması.

Performans Hedefi	Öğrencilerin bilgiye erişimlerini ve kullanmalarını kolaylaştıracak altyapının zenginleştirilmesi.
-------------------	--

Performans Göstergeleri		Ölçü Birim	2009	2010	2011
1	Bilgi teknolojileri altyapısının iyileştirilmesi için ayrılan bütçe	TL	3.100.000	2.967.500	3.175.140
2	Öğrenci başına düşen PC sayısı	Sayı	0,13	0,11	0,13

Faaliyetler		Kaynak İhtiyacı		
		Bütçe	Bütçe Dışı	Toplam
1	Bilgi teknolojileri altyapısının güçlendirilmesi.	3.175.140	0	3.175.140
<b>Genel Toplam</b>		<b>3.175.140</b>	<b>0</b>	<b>3.175.140</b>

**PERFORMANS HEDEFİ TABLOSU**

İdare Adı	38.03 - ORTA DOĞU TEKNİK ÜNİVERSİTESİ
-----------	---------------------------------------

Amaç	EĞİTİM: ÖĞRENCİ GELİŞİMİNİN DESTEKLENMESİ
Hedef	Öğrencilerin akademik ve sosyal gelişimini sağlayacak ortamların oluşturulması.

Performans Hedefi	Eğitim faaliyetleri ile ilgili idari süreçlerin iyileştirilmesi.
-------------------	--

Performans Göstergeleri		Ölçü Birim	2009	2010	2011
1	Personel başına düşen PC sayısı	Sayı	1,00	1,00	1,10

Faaliyetler		Kaynak İhtiyacı		
		Bütçe	Bütçe Dışı	Toplam
1	Bilgisayar temini.	500.000	0	500.000
<b>Genel Toplam</b>		<b>500.000</b>	<b>0</b>	<b>500.000</b>

**PERFORMANS HEDEFİ TABLOSU**

<b>İdare Adı</b>	38.03 - ORTA DOĞU TEKNİK ÜNİVERSİTESİ
------------------	---------------------------------------

<b>Amaç</b>	EĞİTİM: ÖĞRENCİ GELİŞİMİNİN DESTEKLENMESİ
<b>Hedef</b>	Öğrencilerin akademik ve sosyal gelişimini sağlayacak ortamların oluşturulması.

<b>Performans Hedefi</b>	<b>Mevcut öğrenme ortamlarının iyileştirilmesi ve yeni eğitim mekanlarının oluşturulması.</b>
--------------------------	---

<b>Performans Göstergeleri</b>		<b>Ölçü Birim</b>	<b>2009</b>	<b>2010</b>	<b>2011</b>
1	Derslik ve laboratuvar alanı	Metrekare	111.685	111.685	119.472
2	İnşaatına başlanan eğitim alanı	Metrekare	443	0	7.787
3	Büyük onarım projeleri için ayrılan bütçe	TL	4.500.000	5.000.000	5.000.000

<b>Faaliyetler</b>		<b>Kaynak İhtiyacı</b>		
		<b>Bütçe</b>	<b>Bütçe Dışı</b>	<b>Toplam</b>
1	Mevcut dersliklerin ve laboratuvarların yenilenmesi.	1.400.000	0	1.400.000
2	Öğrenci Merkezi ve Yurt İnşaatı	2.400.000	0	2.400.000
3	Yeni derslik ve laboratuvar inşaatı.	1.400.000	0	1.400.000
4	Yeni inşaatlar için projelerin hazırlanması.	300.000	0	300.000
5	Büyük onarım projelerinin gerçekleştirilmesi.	5.000.000	0	5.000.000
<b>Genel Toplam</b>		<b>10.500.000</b>	<b>0</b>	<b>10.500.000</b>

**PERFORMANS HEDEFİ TABLOSU**

İdare Adı	38.03 - ORTA DOĞU TEKNİK ÜNİVERSİTESİ
-----------	---------------------------------------

Amaç	EĞİTİM: ÖĞRENCİ GELİŞİMİNİN DESTEKLENMESİ
Hedef	Öğrencilerin kişisel ve sosyal gelişimlerinin desteklenmesi.

Performans Hedefi	Spor alanlarının iyileştirilmesi.
-------------------	-----------------------------------

Performans Göstergeleri	Ölçü Birim	2009	2010	2011
1 Açık ve kapalı spor tesis alanlarının iyileştirilmesi için ayrılan bütçe	TL	200.000	200.000	2.000

Faaliyetler	Kaynak İhtiyacı		
	Bütçe	Bütçe Dışı	Toplam
1 Tenis, futbol, basketbol sahası yapımı ve yenilenmesi.	2.000	0	2.000
<b>Genel Toplam</b>	<b>2.000</b>	<b>0</b>	<b>2.000</b>

## PERFORMANS HEDEFİ TABLOSU

İdare Adı	38.03 - ORTA DOĞU TEKNİK ÜNİVERSİTESİ
-----------	---------------------------------------

Amaç	EĞİTİM: ÖĞRENCİ GELİŞİMİNİN DESTEKLENMESİ
Hedef	Öğrencilerin kişisel ve sosyal gelişimlerinin desteklenmesi.

Performans Hedefi	Kampus ortamının iyileştirilmesi.
-------------------	-----------------------------------

Performans Göstergeleri		Ölçü Birim	2009	2010	2011
1	Kampus altyapısının iyileştirilmesi için ayrılan bütçe	TL	1.500.000	1.500.000	2.500.000

Faaliyetler		Kaynak İhtiyacı		
		Bütçe	Bütçe Dışı	Toplam
1	Kampus altyapısının iyileştirilmesi.	2.500.000	0	2.500.000
<b>Genel Toplam</b>		<b>2.500.000</b>	<b>0</b>	<b>2.500.000</b>

**PERFORMANS HEDEFİ TABLOSU**

İdare Adı	38.03 - ORTA DOĞU TEKNİK ÜNİVERSİTESİ
-----------	---------------------------------------

Amaç	ARAŞTIRMA: ARAŞTIRMA FAALİYET VE ÇIKTILARININ ARTIRILMASI
Hedef	Mevcut araştırma-geliştirme faaliyetlerinin sürdürülmesi ve gelirlerinin artırılması.

Performans Hedefi	<b>Öğretim üyesi başına düşen araştırma-geliştirme faaliyetlerinin artırılması.</b>
-------------------	---

Performans Göstergeleri		Ölçü Birim	2009	2010	2011
1	Ulusal araştırma projelerinin sayısı	Sayı	299	349	380
2	Uluslararası araştırma projelerinin sayısı	Sayı	99	130	200
3	Öğretim üyesi başına düşen araştırma geliştirme gelirleri	TL	100.298	100.968	101.630
4	BAP bütçesi (Cari)	TL	1.559.000	1.559.000	1.959.000

Faaliyetler		Kaynak İhtiyacı		
		Bütçe	Bütçe Dışı	Toplam
1	Öncelikli alanlarda araştırma projeleri geliştirilmesinin desteklenmesi.	10.018.000	0	10.018.000
2	BAP ödeneklerinin artırılması.	1.959.000	0	1.959.000
3	Uluslararası araştırma faaliyetlerinin artırılması	0	15.000.000	15.000.000
<b>Genel Toplam</b>		<b>11.977.000</b>	<b>15.000.000</b>	<b>26.977.000</b>



**PERFORMANS HEDEFİ TABLOSU**

İdare Adı	38.03 - ORTA DOĞU TEKNİK ÜNİVERSİTESİ					
Amaç	ARAŞTIRMA: ARAŞTIRMA FAALİYET VE ÇIKTILARININ ARTIRILMASI					
Hedef	Üniversitenin genel amaçlı araştırma altyapısının iyileştirilmesi.					
Performans Hedefi	Kütüphane koleksiyonlarının zenginleştirilmesi.					
<b>Performans Göstergeleri</b>						
	<b>Ölçü Birim</b>	<b>2009</b>	<b>2010</b>	<b>2011</b>		
1 Kütüphaneye alınan yeni yayınların sayısı	Sayı	24.551	26.071	27.000		
<b>Faaliyetler</b>				<b>Kaynak İhtiyacı</b>		
		<b>Bütçe</b>	<b>Bütçe Dışı</b>	<b>Toplam</b>		
1 KDDB'ye yeni yayınların alınması.		4.656.000	0	4.656.000		
<b>Genel Toplam</b>		<b>4.656.000</b>	<b>0</b>	<b>4.656.000</b>		

**PERFORMANS HEDEFİ TABLOSU**

İdare Adı	38.03 - ORTA DOĞU TEKNİK ÜNİVERSİTESİ
Amaç	ARAŞTIRMA: ARAŞTIRMA FAALİYET VE ÇIKTILARININ ARTIRILMASI
Hedef	Üniversitenin genel amaçlı araştırma altyapısının iyileştirilmesi.
Performans Hedefi	Merkezi Laboratuvar olanaklarının ve kullanım oranlarının artırılması.

Performans Göstergeleri		Ölçü Birim	2009	2010	2011
1	Merkezi Laboratuvarda gerçekleştirilen analiz sayısı	Sayı	1.193	1.200	1.250
2	Merkezi Laboratuvarda gerçekleştirilen örnek sayısı	Sayı	6.919	7.000	7.040
3	Deneylerden elde edilen gelir	TL	300.127	332.000	387.000
4	Merkezi Laboratuvar için ayrılan bütçe	TL	196.000	196.000	302.500

Faaliyetler		Kaynak İhtiyacı		
		Bütçe	Bütçe Dışı	Toplam
1	AR-GE, Eğitim ve Ölçme Merkezinin desteklenmesi.	302.500	0	302.500
<b>Genel Toplam</b>		<b>302.500</b>	<b>0</b>	<b>302.500</b>

**PERFORMANS HEDEFİ TABLOSU**

İdare Adı	38.03 - ORTA DOĞU TEKNİK ÜNİVERSİTESİ
-----------	---------------------------------------

Amaç	ARAŞTIRMA: ARAŞTIRMA FAALİYET VE ÇIKTILARININ ARTIRILMASI
Hedef	Disiplinlerarası araştırma faaliyetlerinin artırılması.

Performans Hedefi	Disiplinlerarası araştırma merkezlerinin kurulması.
-------------------	---

Performans Göstergeleri		Ölçü Birim	2009	2010	2011
1	İlgili yıl içinde kurulan disiplinlerarası araştırma merkezlerine ayrılan bütçe	TL	4.900.000	1.500.000	2.100.000

Faaliyetler		Kaynak İhtiyacı		
		Bütçe	Bütçe Dışı	Toplam
1	Üniversitenin öncelikli araştırma alanlarında yeni araştırma merkezlerinin kurulması.	2.100.000	0	2.100.000
<b>Genel Toplam</b>		<b>2.100.000</b>	<b>0</b>	<b>2.100.000</b>

## PERFORMANS HEDEFİ TABLOSU

İdare Adı	38.03 - ORTA DOĞU TEKNİK ÜNİVERSİTESİ
Amaç	ARAŞTIRMA: ARAŞTIRMA FAALİYET VE ÇIKTILARININ ARTIRILMASI
Hedef	Disiplinlerarası araştırma faaliyetlerinin artırılması.
Performans Hedefi	Öncelikli disiplinlerarası alanlarda araştırma projelerinin geliştirilmesi.

Performans Göstergeleri		Ölçü Birim	2009	2010	2011
1	Öncelikli disiplinlerarası alanlarda araştırma projelerinin geliştirilmesi için ayrılan bütçe	TL	15.000.000	13.350.000	10.040.000

Faaliyetler		Kaynak İhtiyacı		
		Bütçe	Bütçe Dışı	Toplam
1	Disiplinlerarası araştırma projelerinin desteklenmesi.	10.040.000	0	10.040.000
<b>Genel Toplam</b>		<b>10.040.000</b>	<b>0</b>	<b>10.040.000</b>

**PERFORMANS HEDEFİ TABLOSU**

İdare Adı	38.03 - ORTA DOĞU TEKNİK ÜNİVERSİTESİ
Amaç	ARAŞTIRMA: ARAŞTIRMA FAALİYET VE ÇIKTILARININ ARTIRILMASI
Hedef	Bilim İnsanı yetiştirme projelerinin yürütülmesi.
Performans Hedefi	<b>Yeni bilim insanı yetiştirme programlarının başlatılması ve ÖYP'nin geliştirilmesi.</b>

Performans Göstergeleri		Ölçü Birim	2009	2010	2011
1	Biliminsanı yetiştirme programlarındaki araştırmacı sayısı	Sayı	586	531	550
2	Biliminsanı yetiştirme programlarının bütçesi	TL	6.500.000	6.400.000	6.000.000

Faaliyetler		Kaynak İhtiyacı		
		Bütçe	Bütçe Dışı	Toplam
1	Oğretim Üyesi Yetiştirme Programının (ÖYP) yürütülmesi.	0	6.000.000	6.000.000
<b>Genel Toplam</b>		<b>0</b>	<b>6.000.000</b>	<b>6.000.000</b>

## PERFORMANS HEDEFİ TABLOSU

İdare Adı	38.03 - ORTA DOĞU TEKNİK ÜNİVERSİTESİ
-----------	---------------------------------------

Amaç	TOPLUMSAL HİZMET: TOPLUMSAL SORUMLULUK FAALİYETLERİNİN GELİŞTİRİLMESİ
Hedef	Toplumsal sorumluluk faaliyetlerinin desteklenmesi.

Performans Hedefi	Toplumsal öncelikli konularda topluma hizmet verilmesi ve toplumun bilgilendirilmesi ile ilgili faaliyetlerin artırılması.
-------------------	--

Performans Göstergeleri		Ölçü Birim	2009	2010	2011
1	Gerçekleştirilen toplumsal hizmet faaliyetlerinin (kongre, seminer, sergi, vb.) sayısı	Sayı	1.406	1.450	1.490
2	Döner sermaye projelerinin sayısı	Sayı	377	400	450

Faaliyetler		Kaynak İhtiyacı		
		Bütçe	Bütçe Dışı	Toplam
1	Toplumsal sorumluluk projelerinin desteklenmesi.	650.000	0	650.000
2	DSİM faaliyetlerinin artırılması	0	16.000.000	16.000.000
<b>Genel Toplam</b>		<b>650.000</b>	<b>16.000.000</b>	<b>16.650.000</b>

**PERFORMANS HEDEFİ TABLOSU**

İdare Adı	38.03 - ORTA DOĞU TEKNİK ÜNİVERSİTESİ
-----------	---------------------------------------

Amaç	TOPLUMSAL HİZMET: TOPLUMSAL SORUMLULUK FAALİYETLERİNİN GELİŞTİRİLMESİ
Hedef	Toplumsal sorumluluk faaliyetlerinin desteklenmesi.

Performans Hedefi	Topluma açık tesislerin iyileştirilmesi.
-------------------	--

Performans Göstergeleri		Ölçü Birim	2009	2010	2011
1	Ağaçlandırma ve çevre düzenlemesi faaliyetlerine ayrılan bütçe	TL	894.400	3.195.400	3.072.100

Faaliyetler		Kaynak İhtiyacı		
		Bütçe	Bütçe Dışı	Toplam
1	Ağaçlandırma ve çevre düzenlemesi faaliyetlerinin desteklenmesi.	3.097.000	0	3.097.000
<b>Genel Toplam</b>		<b>3.097.000</b>	<b>0</b>	<b>3.097.000</b>

## FAALİYET MALİYETLERİ TABLOSU

İdare Adı	38.03 - ORTA DOĞU TEKNİK ÜNİVERSİTESİ
Performans Hedefi	1 - Lisans eğitim kalitesinin artırılması ve eğitim faaliyetlerinin sürdürülmesi.
Faaliyet Adı	Mevcut lisans eğitim faaliyetlerinin sürdürülmesi.
Sorumlu Harcama Birimi veya Birimleri	38.03.04.32 - FEN-EDEBİYAT FAKÜLTESİ, 38.03.04.42 - MİMARLIK FAKÜLTESİ, 38.03.04.43 - MÜHENDİSLİK FAKÜLTESİ, 38.03.06.31 - EĞİTİM FAKÜLTESİ, 38.03.06.43 - İKTİSADİ VE İDARİ BİLİMLER FAKÜLTESİ, 38.03.06.83 - YABANCI DİLLER YÜKSEKOKULU, 38.03.07.89 - DİĞER BÖLÜMLER, 38.03.09.01 - ÖZEL KALEM (REKTÖRLÜK), 38.03.09.04 - İDARİ VE MALİ İŞLER DAİRE BAŞKANLIĞI, 38.03.09.07 - SAĞLIK, KÜLTÜR VE SPOR DAİRE BAŞKANLIĞI, 38.03.09.10 -

Ekonomik Kod		Ödenek
01	Personel Giderleri	95.085.860,00
02	SGK Devlet Primi Giderleri	16.362.460,00
03	Mal ve Hizmet Alım Giderleri	24.523.200,00
04	Faiz Giderleri	0,00
05	Cari Transferler	0,00
06	Sermaye Giderleri	0,00
07	Sermaye Transferleri	0,00
08	Borç verme	0,00
<b>Toplam Bütçe Kaynak İhtiyacı</b>		<b>135.971.520,00</b>
<b>Bütçe Dışı Kaynak</b>	Döner Sermaye	0,00
	Diğer Yurt İçi	0,00
	Yurt Dışı	0,00
<b>Toplam Bütçe Dışı Kaynak İhtiyacı</b>		<b>0,00</b>
<b>Toplam Kaynak İhtiyacı</b>		<b>135.971.520,00</b>



## FAALİYET MALİYETLERİ TABLOSU

İdare Adı	38.03 - ORTA DOĞU TEKNİK ÜNİVERSİTESİ
Performans Hedefi	2 - Lisansüstü eğitim kalitesinin artırılması ve eğitim faaliyetlerinin sürdürülmesi.
Faaliyet Adı	Mevcut lisansüstü eğitim faaliyetlerinin sürdürülmesi.
Sorumlu Harcama Birimi veya Birimleri	38.03.04.00 - FEN BİLİMLERİ ENSTİTÜSÜ, 38.03.04.01 - DENİZ BİLİMLERİ ENSTİTÜSÜ, 38.03.04.16 - UYGULAMALI MATEMATİK ENSTİTÜSÜ, 38.03.06.04 - SOSYAL BİLİMLER ENSTİTÜSÜ, 38.03.06.15 - İLETİŞİM BİLİMLERİ ENSTİTÜSÜ

Ekonomik Kod		Ödenek
01	Personel Giderleri	18.627.000,00
02	SGK Devlet Primi Giderleri	5.058.100,00
03	Mal ve Hizmet Alım Giderleri	479.300,00
04	Faiz Giderleri	0,00
05	Cari Transferler	0,00
06	Sermaye Giderleri	0,00
07	Sermaye Transferleri	0,00
08	Borç verme	0,00
<b>Toplam Bütçe Kaynak İhtiyacı</b>		<b>24.164.400,00</b>
<b>Bütçe Dışı Kaynak</b>	Döner Sermaye	0,00
	Diğer Yurt İçi	0,00
	Yurt Dışı	0,00
<b>Toplam Bütçe Dışı Kaynak İhtiyacı</b>		<b>0,00</b>
<b>Toplam Kaynak İhtiyacı</b>		<b>24.164.400,00</b>

## FAALİYET MALİYETLERİ TABLOSU

İdare Adı	38.03 - ORTA DOĞU TEKNİK ÜNİVERSİTESİ
Performans Hedefi	3 - Öğrencilerin bilgiye erişimlerini ve kullanmalarını kolaylaştıracak altyapının zenginleştirilmesi.
Faaliyet Adı	Bilgi teknolojileri altyapısının güçlendirilmesi.
Sorumlu Harcama Birimi veya Birimleri	38.03.09.08 - BİLGİ İŞLEM DAİRE BAŞKANLIĞI

Ekonomik Kod		Ödenek
01	Personel Giderleri	1.654.660,00
02	SGK Devlet Primi Giderleri	224.180,00
03	Mal ve Hizmet Alım Giderleri	496.300,00
04	Faiz Giderleri	0,00
05	Cari Transferler	0,00
06	Sermaye Giderleri	800.000,00
07	Sermaye Transferleri	0,00
08	Borç verme	0,00
<b>Toplam Bütçe Kaynak İhtiyacı</b>		<b>3.175.140,00</b>
<b>Bütçe Dışı Kaynak</b>	Döner Sermaye	0,00
	Diğer Yurt İçi	0,00
	Yurt Dışı	0,00
<b>Toplam Bütçe Dışı Kaynak İhtiyacı</b>		<b>0,00</b>
<b>Toplam Kaynak İhtiyacı</b>		<b>3.175.140,00</b>

## FAALİYET MALİYETLERİ TABLOSU

İdare Adı	38.03 - ORTA DOĞU TEKNİK ÜNİVERSİTESİ
Performans Hedefi	4 - Eğitim faaliyetleri ile ilgili idari süreçlerin iyileştirilmesi.
Faaliyet Adı	Bilgisayar temini.
Sorumlu Harcama Birimi veya Birimleri	38.03.09.04 - İDARİ VE MALİ İŞLER DAİRE BAŞKANLIĞI

Ekonomik Kod		Ödenek
01	Personel Giderleri	0,00
02	SGK Devlet Primi Giderleri	0,00
03	Mal ve Hizmet Alım Giderleri	0,00
04	Faiz Giderleri	0,00
05	Cari Transferler	0,00
06	Sermaye Giderleri	500.000,00
07	Sermaye Transferleri	0,00
08	Borç verme	0,00
<b>Toplam Bütçe Kaynak İhtiyacı</b>		<b>500.000,00</b>
<b>Bütçe Dışı Kaynak</b>	Döner Sermaye	0,00
	Diğer Yurt İçi	0,00
	Yurt Dışı	0,00
<b>Toplam Bütçe Dışı Kaynak İhtiyacı</b>		<b>0,00</b>
<b>Toplam Kaynak İhtiyacı</b>		<b>500.000,00</b>

## FAALİYET MALİYETLERİ TABLOSU

İdare Adı	38.03 - ORTA DOĞU TEKNİK ÜNİVERSİTESİ
Performans Hedefi	5 - Mevcut öğrenme ortamlarının iyileştirilmesi ve yeni eğitim mekanlarının oluşturulması.
Faaliyet Adı	Mevcut dersliklerin ve laboratuvarların yenilenmesi.
Sorumlu Harcama Birimi veya Birimleri	38.03.09.09 - YAPI İŞLERİ VE TEKNİK DAİRE BAŞKANLIĞI

Ekonomik Kod		Ödenek
01	Personel Giderleri	0,00
02	SGK Devlet Primi Giderleri	0,00
03	Mal ve Hizmet Alım Giderleri	0,00
04	Faiz Giderleri	0,00
05	Cari Transferler	0,00
06	Sermaye Giderleri	1.400.000,00
07	Sermaye Transferleri	0,00
08	Borç verme	0,00
<b>Toplam Bütçe Kaynak İhtiyacı</b>		<b>1.400.000,00</b>
<b>Bütçe Dışı Kaynak</b>	Döner Sermaye	0,00
	Diğer Yurt İçi	0,00
	Yurt Dışı	0,00
<b>Toplam Bütçe Dışı Kaynak İhtiyacı</b>		<b>0,00</b>
<b>Toplam Kaynak İhtiyacı</b>		<b>1.400.000,00</b>

## FAALİYET MALİYETLERİ TABLOSU

İdare Adı	38.03 - ORTA DOĞU TEKNİK ÜNİVERSİTESİ
Performans Hedefi	5 - Mevcut öğrenme ortamlarının iyileştirilmesi ve yeni eğitim mekanlarının oluşturulması.
Faaliyet Adı	Öğrenci Merkezi ve Yurt İnşaatı
Sorumlu Harcama Birimi veya Birimleri	38.03.09.09 - YAPI İŞLERİ VE TEKNİK DAİRE BAŞKANLIĞI

Ekonomik Kod		Ödenek
01	Personel Giderleri	0,00
02	SGK Devlet Primi Giderleri	0,00
03	Mal ve Hizmet Alım Giderleri	0,00
04	Faiz Giderleri	0,00
05	Cari Transferler	0,00
06	Sermaye Giderleri	2.400.000,00
07	Sermaye Transferleri	0,00
08	Borç verme	0,00
<b>Toplam Bütçe Kaynak İhtiyacı</b>		<b>2.400.000,00</b>
<b>Bütçe Dışı Kaynak</b>	Döner Sermaye	0,00
	Diğer Yurt İçi	0,00
	Yurt Dışı	0,00
<b>Toplam Bütçe Dışı Kaynak İhtiyacı</b>		<b>0,00</b>
<b>Toplam Kaynak İhtiyacı</b>		<b>2.400.000,00</b>

## FAALİYET MALİYETLERİ TABLOSU

İdare Adı	38.03 - ORTA DOĞU TEKNİK ÜNİVERSİTESİ
Performans Hedefi	5 - Mevcut öğrenme ortamlarının iyileştirilmesi ve yeni eğitim mekanlarının oluşturulması.
Faaliyet Adı	Yeni derslik ve laboratuvar inşaatı.
Sorumlu Harcama Birimi veya Birimleri	38.03.09.09 - YAPI İŞLERİ VE TEKNİK DAİRE BAŞKANLIĞI

Ekonomik Kod		Ödenek
01	Personel Giderleri	0,00
02	SGK Devlet Primi Giderleri	0,00
03	Mal ve Hizmet Alım Giderleri	0,00
04	Faiz Giderleri	0,00
05	Cari Transferler	0,00
06	Sermaye Giderleri	1.400.000,00
07	Sermaye Transferleri	0,00
08	Borç verme	0,00
<b>Toplam Bütçe Kaynak İhtiyacı</b>		<b>1.400.000,00</b>
<b>Bütçe Dışı Kaynak</b>	Döner Sermaye	0,00
	Diğer Yurt İçi	0,00
	Yurt Dışı	0,00
<b>Toplam Bütçe Dışı Kaynak İhtiyacı</b>		<b>0,00</b>
<b>Toplam Kaynak İhtiyacı</b>		<b>1.400.000,00</b>

## FAALİYET MALİYETLERİ TABLOSU

İdare Adı	38.03 - ORTA DOĞU TEKNİK ÜNİVERSİTESİ
Performans Hedefi	5 - Mevcut öğrenme ortamlarının iyileştirilmesi ve yeni eğitim mekanlarının oluşturulması.
Faaliyet Adı	Yeni inşaatlar için projelerin hazırlanması.
Sorumlu Harcama Birimi veya Birimleri	38.03.09.09 - YAPI İŞLERİ VE TEKNİK DAİRE BAŞKANLIĞI

Ekonomik Kod		Ödenek
01	Personel Giderleri	0,00
02	SGK Devlet Primi Giderleri	0,00
03	Mal ve Hizmet Alım Giderleri	0,00
04	Faiz Giderleri	0,00
05	Cari Transferler	0,00
06	Sermaye Giderleri	300.000,00
07	Sermaye Transferleri	0,00
08	Borç verme	0,00
<b>Toplam Bütçe Kaynak İhtiyacı</b>		<b>300.000,00</b>
<b>Bütçe Dışı Kaynak</b>	Döner Sermaye	0,00
	Diğer Yurt İçi	0,00
	Yurt Dışı	0,00
<b>Toplam Bütçe Dışı Kaynak İhtiyacı</b>		<b>0,00</b>
<b>Toplam Kaynak İhtiyacı</b>		<b>300.000,00</b>

## FAALİYET MALİYETLERİ TABLOSU

İdare Adı	38.03 - ORTA DOĞU TEKNİK ÜNİVERSİTESİ
Performans Hedefi	5 - Mevcut öğrenme ortamlarının iyileştirilmesi ve yeni eğitim mekanlarının oluşturulması.
Faaliyet Adı	Büyük onarım projelerinin gerçekleştirilmesi.
Sorumlu Harcama Birimi veya Birimleri	38.03.09.09 - YAPI İŞLERİ VE TEKNİK DAİRE BAŞKANLIĞI, 38.03.09.07 - SAĞLIK, KÜLTÜR VE SPOR DAİRE BAŞKANLIĞI

Ekonomik Kod		Ödenek
01	Personel Giderleri	0,00
02	SGK Devlet Primi Giderleri	0,00
03	Mal ve Hizmet Alım Giderleri	0,00
04	Faiz Giderleri	0,00
05	Cari Transferler	0,00
06	Sermaye Giderleri	5.000.000,00
07	Sermaye Transferleri	0,00
08	Borç verme	0,00
<b>Toplam Bütçe Kaynak İhtiyacı</b>		<b>5.000.000,00</b>
<b>Bütçe Dışı Kaynak</b>	Döner Sermaye	0,00
	Diğer Yurt İçi	0,00
	Yurt Dışı	0,00
<b>Toplam Bütçe Dışı Kaynak İhtiyacı</b>		<b>0,00</b>
<b>Toplam Kaynak İhtiyacı</b>		<b>5.000.000,00</b>



## FAALİYET MALİYETLERİ TABLOSU

İdare Adı	38.03 - ORTA DOĞU TEKNİK ÜNİVERSİTESİ
Performans Hedefi	6 - Spor alanlarının iyileştirilmesi.
Faaliyet Adı	Tenis, futbol, basketbol sahası yapımı ve yenilenmesi.
Sorumlu Harcama Birimi veya Birimleri	38.03.09.09 - YAPI İŞLERİ VE TEKNİK DAİRE BAŞKANLIĞI

Ekonomik Kod		Ödenek
01	Personel Giderleri	0,00
02	SGK Devlet Primi Giderleri	0,00
03	Mal ve Hizmet Alım Giderleri	0,00
04	Faiz Giderleri	0,00
05	Cari Transferler	0,00
06	Sermaye Giderleri	2.000,00
07	Sermaye Transferleri	0,00
08	Boç verme	0,00
<b>Toplam Bütçe Kaynak İhtiyacı</b>		<b>2.000,00</b>
<b>Bütçe Dışı Kaynak</b>	Döner Sermaye	0,00
	Diğer Yurt İçi	0,00
	Yurt Dışı	0,00
<b>Toplam Bütçe Dışı Kaynak İhtiyacı</b>		<b>0,00</b>
<b>Toplam Kaynak İhtiyacı</b>		<b>2.000,00</b>

## FAALİYET MALİYETLERİ TABLOSU

İdare Adı	38.03 - ORTA DOĞU TEKNİK ÜNİVERSİTESİ
Performans Hedefi	7 - Kampus ortamının iyileştirilmesi.
Faaliyet Adı	Kampus altyapısının iyileştirilmesi.
Sorumlu Harcama Birimi veya Birimleri	38.03.09.09 - YAPI İŞLERİ VE TEKNİK DAİRE BAŞKANLIĞI

Ekonomik Kod		Ödenek
01	Personel Giderleri	0,00
02	SGK Devlet Primi Giderleri	0,00
03	Mal ve Hizmet Alım Giderleri	0,00
04	Faiz Giderleri	0,00
05	Cari Transferler	0,00
06	Sermaye Giderleri	2.500.000,00
07	Sermaye Transferleri	0,00
08	Borç verme	0,00
<b>Toplam Bütçe Kaynak İhtiyacı</b>		<b>2.500.000,00</b>
Bütçe Dışı Kaynak	Döner Sermaye	0,00
	Diğer Yurt İçi	0,00
	Yurt Dışı	0,00
<b>Toplam Bütçe Dışı Kaynak İhtiyacı</b>		<b>0,00</b>
<b>Toplam Kaynak İhtiyacı</b>		<b>2.500.000,00</b>

## FAALİYET MALİYETLERİ TABLOSU

İdare Adı	38.03 - ORTA DOĞU TEKNİK ÜNİVERSİTESİ
Performans Hedefi	8 - Öğretim üyesi başına düşen araştırma-geliştirme faaliyetlerinin artırılması.
Faaliyet Adı	Öncelikli alanlarda araştırma projeleri geliştirilmesinin desteklenmesi.
Sorumlu Harcama Birimi veya Birimleri	38.03.04.00 - FEN BİLİMLERİ ENSTİTÜSÜ, 38.03.04.01 - DENİZ BİLİMLERİ ENSTİTÜSÜ, 38.03.06.15 - İLETİŞİM BİLİMLERİ ENSTİTÜSÜ, 38.03.06.04 - SOSYAL BİLİMLER ENSTİTÜSÜ, 38.03.05.38 - MİKROELEKTROMEKANİK SİSTEMLER ARAŞTIRMA UYGULAMA MERKEZİ, 38.03.07.59 - DİĞER MERKEZLER, 38.03.04.16 - UYGULAMALI MATEMATİK ENSTİTÜSÜ

Ekonomik Kod		Ödenek
01	Personel Giderleri	8.127.100,00
02	SGK Devlet Primi Giderleri	68.000,00
03	Mal ve Hizmet Alım Giderleri	1.822.900,00
04	Faiz Giderleri	0,00
05	Cari Transferler	0,00
06	Sermaye Giderleri	0,00
07	Sermaye Transferleri	0,00
08	Borç verme	0,00
<b>Toplam Bütçe Kaynak İhtiyacı</b>		<b>10.018.000,00</b>
Bütçe Dışı Kaynak	Döner Sermaye	0,00
	Diğer Yurt İçi	0,00
	Yurt Dışı	0,00
<b>Toplam Bütçe Dışı Kaynak İhtiyacı</b>		<b>0,00</b>
<b>Toplam Kaynak İhtiyacı</b>		<b>10.018.000,00</b>

## FAALİYET MALİYETLERİ TABLOSU

İdare Adı	38.03 - ORTA DOĞU TEKNİK ÜNİVERSİTESİ
Performans Hedefi	8 - Öğretim üyesi başına düşen araştırma-geliştirme faaliyetlerinin artırılması.
Faaliyet Adı	BAP ödeneklerinin artırılması.
Sorumlu Harcama Birimi veya Birimleri	38.03.09.01 - ÖZEL KALEM (REKTÖRLÜK)

Ekonomik Kod		Ödenek
01	Personel Giderleri	0,00
02	SGK Devlet Primi Giderleri	0,00
03	Mal ve Hizmet Alım Giderleri	1.959.000,00
04	Faiz Giderleri	0,00
05	Cari Transferler	0,00
06	Sermaye Giderleri	0,00
07	Sermaye Transferleri	0,00
08	Borç verme	0,00
<b>Toplam Bütçe Kaynak İhtiyacı</b>		<b>1.959.000,00</b>
<b>Bütçe Dışı Kaynak</b>	Döner Sermaye	0,00
	Diğer Yurt İçi	0,00
	Yurt Dışı	0,00
<b>Toplam Bütçe Dışı Kaynak İhtiyacı</b>		<b>0,00</b>
<b>Toplam Kaynak İhtiyacı</b>		<b>1.959.000,00</b>

## FAALİYET MALİYETLERİ TABLOSU

İdare Adı	38.03 - ORTA DOĞU TEKNİK ÜNİVERSİTESİ
Performans Hedefi	9 - Kütüphane koleksiyonlarının zenginleştirilmesi.
Faaliyet Adı	KDDB'ye yeni yayınların alınması.
Sorumlu Harcama Birimi veya Birimleri	38.03.09.06 - KÜTÜPHANE VE DOKÜMANTASYON DAİRE BAŞKANLIĞI 38.03.09.07 - SAĞLIK, KÜLTÜR VE SPOR DAİRE BAŞKANLIĞI

Ekonomik Kod		Ödenek
01	Personel Giderleri	732.600,00
02	SGK Devlet Primi Giderleri	144.100,00
03	Mal ve Hizmet Alım Giderleri	79.300,00
04	Faiz Giderleri	0,00
05	Cari Transferler	0,00
06	Sermaye Giderleri	3.700.000,00
07	Sermaye Transferleri	0,00
08	Borç verme	0,00
<b>Toplam Bütçe Kaynak İhtiyacı</b>		<b>4.656.000,00</b>
Bütçe Dışı Kaynak	Döner Sermaye	0,00
	Diğer Yurt İçi	0,00
	Yurt Dışı	0,00
<b>Toplam Bütçe Dışı Kaynak İhtiyacı</b>		<b>0,00</b>
<b>Toplam Kaynak İhtiyacı</b>		<b>4.656.000,00</b>

## FAALİYET MALİYETLERİ TABLOSU

İdare Adı	38.03 - ORTA DOĞU TEKNİK ÜNİVERSİTESİ
Performans Hedefi	10 - Merkezi Laboratuvar olanaklarının ve kullanım oranlarının artırılması.
Faaliyet Adı	AR-GE, Eğitim ve Ölçme Merkezinin desteklenmesi.
Sorumlu Harcama Birimi veya Birimleri	38.03.05.32 - TEKNOLOJİK ARAŞTIRMA MERKEZİ

Ekonomik Kod		Ödenek
01	Personel Giderleri	0,00
02	SGK Devlet Primi Giderleri	0,00
03	Mal ve Hizmet Alım Giderleri	302.500,00
04	Faiz Giderleri	0,00
05	Cari Transferler	0,00
06	Sermaye Giderleri	0,00
07	Sermaye Transferleri	0,00
08	Borç verme	0,00
<b>Toplam Bütçe Kaynak İhtiyacı</b>		<b>302.500,00</b>
<b>Bütçe Dışı Kaynak</b>	Döner Sermaye	0,00
	Diğer Yurt İçi	0,00
	Yurt Dışı	0,00
<b>Toplam Bütçe Dışı Kaynak İhtiyacı</b>		<b>0,00</b>
<b>Toplam Kaynak İhtiyacı</b>		<b>302.500,00</b>

## FAALİYET MALİYETLERİ TABLOSU

İdare Adı	38.03 - ORTA DOĞU TEKNİK ÜNİVERSİTESİ
Performans Hedefi	11 - Disiplinlerarası araştırma merkezlerinin kurulması.
Faaliyet Adı	Üniversitenin öncelikli araştırma alanlarında yeni araştırma merkezlerinin kurulması.
Sorumlu Harcama Birimi veya Birimleri	38.03.09.01 - ÖZEL KALEM (REKTÖRLÜK)

Ekonomik Kod		Ödenek
01	Personel Giderleri	0,00
02	SGK Devlet Primi Giderleri	0,00
03	Mal ve Hizmet Alım Giderleri	1.850.000,00
04	Faiz Giderleri	0,00
05	Cari Transferler	0,00
06	Sermaye Giderleri	250.000,00
07	Sermaye Transferleri	0,00
08	Borç verme	0,00
<b>Toplam Bütçe Kaynak İhtiyacı</b>		<b>2.100.000,00</b>
<b>Bütçe Dışı Kaynak</b>	Döner Sermaye	0,00
	Diğer Yurt İçi	0,00
	Yurt Dışı	0,00
<b>Toplam Bütçe Dışı Kaynak İhtiyacı</b>		<b>0,00</b>
<b>Toplam Kaynak İhtiyacı</b>		<b>2.100.000,00</b>

## FAALİYET MALİYETLERİ TABLOSU

İdare Adı	38.03 - ORTA DOĞU TEKNİK ÜNİVERSİTESİ
Performans Hedefi	12 - Öncelikli disiplinlerarası alanlarda araştırma projelerinin geliştirilmesi.
Faaliyet Adı	Disiplinlerarası araştırma projelerinin desteklenmesi.
Sorumlu Harcama Birimi veya Birimleri	38.03.09.01 - ÖZEL KALEM (REKTÖRLÜK), 38.03.09.07 - SAĞLIK, KÜLTÜR VE SPOR DAİRE BAŞKANLIĞI

Ekonomik Kod		Ödenek
01	Personel Giderleri	0,00
02	SGK Devlet Primi Giderleri	0,00
03	Mal ve Hizmet Alım Giderleri	2.000.000,00
04	Faiz Giderleri	0,00
05	Cari Transferler	0,00
06	Sermaye Giderleri	8.040.000,00
07	Sermaye Transferleri	0,00
08	Borç verme	0,00
<b>Toplam Bütçe Kaynak İhtiyacı</b>		<b>10.040.000,00</b>
Bütçe Dışı Kaynak	Döner Sermaye	0,00
	Diğer Yurt İçi	0,00
	Yurt Dışı	0,00
<b>Toplam Bütçe Dışı Kaynak İhtiyacı</b>		<b>0,00</b>
<b>Toplam Kaynak İhtiyacı</b>		<b>10.040.000,00</b>



## FAALİYET MALİYETLERİ TABLOSU

İdare Adı	38.03 - ORTA DOĞU TEKNİK ÜNİVERSİTESİ
Performans Hedefi	13 - Yeni bilim insanı yetiştirme programlarının başlatılması ve ÖYP'nin geliştirilmesi.
Faaliyet Adı	Öğretim Üyesi Yetiştirme Programının (ÖYP) yürütülmesi.
Sorumlu Harcama Birimi veya Birimleri	38.03.09.01 - ÖZEL KALEM (REKTÖRLÜK)

Ekonomik Kod		Ödenek
01	Personel Giderleri	0,00
02	SGK Devlet Primi Giderleri	0,00
03	Mal ve Hizmet Alım Giderleri	0,00
04	Faiz Giderleri	0,00
05	Cari Transferler	0,00
06	Sermaye Giderleri	0,00
07	Sermaye Transferleri	0,00
08	Borç verme	0,00
<b>Toplam Bütçe Kaynak İhtiyacı</b>		<b>0,00</b>
<b>Bütçe Dışı Kaynak</b>	Döner Sermaye	0,00
	Diğer Yurt İçi	6.000.000,00
	Yurt Dışı	0,00
<b>Toplam Bütçe Dışı Kaynak İhtiyacı</b>		<b>6.000.000,00</b>
<b>Toplam Kaynak İhtiyacı</b>		<b>6.000.000,00</b>

## FAALİYET MALİYETLERİ TABLOSU

İdare Adı	38.03 - ORTA DOĞU TEKNİK ÜNİVERSİTESİ
Performans Hedefi	14 - Toplumsal öncelikli konularda topluma hizmet verilmesi ve toplumun bilgilendirilmesi ile ilgili faaliyetlerin artırılması.
Faaliyet Adı	Toplumsal sorumluluk projelerinin desteklenmesi.
Sorumlu Harcama Birimi veya Birimleri	38.03.09.07 - SAĞLIK, KÜLTÜR VE SPOR DAİRE BAŞKANLIĞI, 38.03.07.59 - DİĞER MERKEZLER

Ekonomik Kod		Ödenek
01	Personel Giderleri	100.000,00
02	SGK Devlet Primi Giderleri	0,00
03	Mal ve Hizmet Alım Giderleri	550.000,00
04	Faiz Giderleri	0,00
05	Cari Transferler	0,00
06	Sermaye Giderleri	0,00
07	Sermaye Transferleri	0,00
08	Borç verme	0,00
<b>Toplam Bütçe Kaynak İhtiyacı</b>		<b>650.000,00</b>
Bütçe Dışı Kaynak	Döner Sermaye	0,00
	Diğer Yurt İçi	0,00
	Yurt Dışı	0,00
<b>Toplam Bütçe Dışı Kaynak İhtiyacı</b>		<b>0,00</b>
<b>Toplam Kaynak İhtiyacı</b>		<b>650.000,00</b>

## FAALİYET MALİYETLERİ TABLOSU

İdare Adı	38.03 - ORTA DOĞU TEKNİK ÜNİVERSİTESİ
Performans Hedefi	15 - Topluma açık tesislerin iyileştirilmesi.
Faaliyet Adı	Ağaçlandırma ve çevre düzenlemesi faaliyetlerinin desteklenmesi.
Sorumlu Harcama Birimi veya Birimleri	38.03.09.07 - SAĞLIK, KÜLTÜR VE SPOR DAİRE BAŞKANLIĞI, 38.03.09.09 - YAPI İŞLERİ VE TEKNİK DAİRE BAŞKANLIĞI

Ekonomik Kod		Ödenek
01	Personel Giderleri	408.000,00
02	SGK Devlet Primi Giderleri	108.000,00
03	Mal ve Hizmet Alım Giderleri	2.581.000,00
04	Faiz Giderleri	0,00
05	Cari Transferler	0,00
06	Sermaye Giderleri	0,00
07	Sermaye Transferleri	0,00
08	Borç verme	0,00
<b>Toplam Bütçe Kaynak İhtiyacı</b>		<b>3.097.000,00</b>
<b>Bütçe Dışı Kaynak</b>	Döner Sermaye	0,00
	Diğer Yurt İçi	0,00
	Yurt Dışı	0,00
<b>Toplam Bütçe Dışı Kaynak İhtiyacı</b>		<b>0,00</b>
<b>Toplam Kaynak İhtiyacı</b>		<b>3.097.000,00</b>

## FAALİYET MALİYETLERİ TABLOSU

İdare Adı	38.03 - ORTA DOĞU TEKNİK ÜNİVERSİTESİ
Performans Hedefi	8 - Öğretim üyesi başına düşen araştırma-geliştirme faaliyetlerinin artırılması.
Faaliyet Adı	Uluslararası araştırma faaliyetlerinin artırılması
Sorumlu Harcama Birimi veya Birimleri	38.03.09.01 - ÖZEL KALEM (REKTÖRLÜK)

Ekonomik Kod		Ödenek
01	Personel Giderleri	0,00
02	SGK Devlet Primi Giderleri	0,00
03	Mal ve Hizmet Alım Giderleri	0,00
04	Faiz Giderleri	0,00
05	Cari Transferler	0,00
06	Sermaye Giderleri	0,00
07	Sermaye Transferleri	0,00
08	Borç verme	0,00
<b>Toplam Bütçe Kaynak İhtiyacı</b>		<b>0,00</b>
<b>Bütçe Dışı Kaynak</b>	Döner Sermaye	0,00
	Diğer Yurt İçi	0,00
	Yurt Dışı	15.000.000,00
<b>Toplam Bütçe Dışı Kaynak İhtiyacı</b>		<b>15.000.000,00</b>
<b>Toplam Kaynak İhtiyacı</b>		<b>15.000.000,00</b>

## FAALİYET MALİYETLERİ TABLOSU

İdare Adı	38.03 - ORTA DOĞU TEKNİK ÜNİVERSİTESİ
Performans Hedefi	14 - Toplumsal öncelikli konularda topluma hizmet verilmesi ve toplumun bilgilendirilmesi ile ilgili faaliyetlerin artırılması.
Faaliyet Adı	DSİM faaliyetlerinin artırılması
Sorumlu Harcama Birimi veya Birimleri	38.03.09.01 - ÖZEL KALEM (REKTÖRLÜK)

Ekonomik Kod		Ödenek
01	Personel Giderleri	0,00
02	SGK Devlet Primi Giderleri	0,00
03	Mal ve Hizmet Alım Giderleri	0,00
04	Faiz Giderleri	0,00
05	Cari Transferler	0,00
06	Sermaye Giderleri	0,00
07	Sermaye Transferleri	0,00
08	Borç verme	0,00
<b>Toplam Bütçe Kaynak İhtiyacı</b>		<b>0,00</b>
<b>Bütçe Dışı Kaynak</b>	Döner Sermaye	16.000.000,00
	Diğer Yurt İçi	0,00
	Yurt Dışı	0,00
<b>Toplam Bütçe Dışı Kaynak İhtiyacı</b>		<b>16.000.000,00</b>
<b>Toplam Kaynak İhtiyacı</b>		<b>16.000.000,00</b>

## İDARE PERFORMANS TABLOSU

İdare Adı	38.03 - ORTA DOĞU TEKNİK ÜNİVERSİTESİ	2011							
		Açıklama	Bütçe İçi		Bütçe Dışı		Toplam		
			(TL)	PAY(%)	(TL)	PAY(%)	(TL)	PAY(%)	
PERFORMANS	FAALİYET								
1	Lisans eğitim kalitesinin artırılması ve eğitim faaliyetlerinin sürdürülmesi.	135.971.520,00	49,20	0,00	0,00	135.971.520,00	43,39		
	1 Mevcut lisans eğitim faaliyetlerinin sürdürülmesi.	135.971.520,00	49,20	0,00	0,00	135.971.520,00	43,39		
	Performans Hedefleri Maliyetleri Toplamı	209.635.560,00	75,85	37.000.000,00	100,00	246.635.560,00	78,70		
	Genel Yönetim Giderleri	66.750.440,00	24,15			66.750.440,00	21,30		
	Diğer İdarelere Transfer Edilecek Kaynaklar Toplamı								
	GENEL TOPLAM	276.386.000,00	100,00	37.000.000,00	100,00	313.386.000,00	100,00		

## İDARE PERFORMANS TABLOSU

İdare Adı	38.03 - ORTA DOĞU TEKNİK ÜNİVERSİTESİ	
	HEDEFİ	FAALİYET
2	Lisansüstü eğitim kalitesinin artırılması ve eğitim faaliyetlerinin sürdürülmesi.	2. Mevcut lisansüstü eğitim faaliyetlerinin sürdürülmesi.
		Performans Hedefleri Maliyetleri Toplamı
Genel Yönetim Giderleri		Diğer İdarelere Transfer Edilecek Kaynaklar Toplamı
<b>GENEL TOPLAM</b>		<b>GENEL TOPLAM</b>

Açıklama	2011					
	Bütçe İçi		Bütçe Dışı		Toplam	
	(TL)	PAY(%)	(TL)	PAY(%)	(TL)	PAY(%)
	24.164.400,00	8,74	0,00	0,00	24.164.400,00	7,71
	24.164.400,00	8,74	0,00	0,00	24.164.400,00	7,71
	209.635.560,00	75,85	37.000.000,00	100,00	246.635.560,00	78,70
	66.750.440,00	24,15			66.750.440,00	21,30
	276.386.000,00	100,00	37.000.000,00	100,00	313.386.000,00	100,00

## İDARE PERFORMANS TABLOSU

İdare Adı	38.03 - ORTA DOĞU TEKNİK ÜNİVERSİTESİ					
PERFORMANS HEDEFİ	Açıklama					
3	Bütçe İçi		Bütçe Dışı		Toplam	
	(TL)	PAY(%)	(TL)	PAY(%)	(TL)	PAY(%)
Öğrencilerin bilgiye erişimlerini ve kullanmalarını kolaylaştıracak altyapının zenginleştirilmesi.	3.175.140,00	1,15	0,00	0,00	3.175.140,00	1,01
3 Bilgi teknolojileri altyapısının güçlendirilmesi.	3.175.140,00	1,15	0,00	0,00	3.175.140,00	1,01
Performans Hedefleri Maliyetleri Toplamı	209.635.560,00	75,85	37.000.000,00	100,00	246.635.560,00	78,70
Genel Yönetim Giderleri	66.750.440,00	24,15			66.750.440,00	21,30
Diğer İdarelere Transfer Edilecek Kaynaklar Toplamı					0,00	0,00
GENEL TOPLAM	276.386.000,00	100,00	37.000.000,00	100,00	313.386.000,00	100,00



## İDARE PERFORMANS TABLOSU

İdare Adı	38.03 - ORTA DOĞU TEKNİK ÜNİVERSİTESİ	2011							
		Açıklama	Bütçe İçi		Bütçe Dışı		Toplam		
			(TL)	PAY(%)	(TL)	PAY(%)	(TL)	PAY(%)	
PERFORMANS HEDEFİ 4	FAALİYET 4	Eğitim faaliyetleri ile ilgili idari süreçlerin iyileştirilmesi.	500.000,00	0,18	0,00	0,00	500.000,00	0,16	
		Bilgisayar temini.	500.000,00	0,18	0,00	0,00	500.000,00	0,16	
		Performans Hedefleri Maliyetleri Toplamı	209.635.560,00	75,85	37.000.000,00	100,00	246.635.560,00	78,70	
		Genel Yönetim Giderleri	66.750.440,00	24,15			66.750.440,00	21,30	
		Diğer İdarelere Transfer Edilecek Kaynaklar Toplamı					0,00	0,00	
		GENEL TOPLAM	276.386.000,00	100,00	37.000.000,00	100,00	313.386.000,00	100,00	

## İDARE PERFORMANS TABLOSU

İdare Adı	38.03 - ORTA DOĞU TEKNİK ÜNİVERSİTESİ	2011							
		Açıklama		Bütçe İçi		Bütçe Dışı		Toplam	
		HEDEFİ	FAALİYET	(TL)	PAY(%)	(TL)	PAY(%)	(TL)	PAY(%)
5				10.500.000,00	3,80	0,00	0,00	10.500.000,00	3,35
				1.400.000,00	0,51	0,00	0,00	1.400.000,00	0,45
				2.400.000,00	0,87	0,00	0,00	2.400.000,00	0,77
				1.400.000,00	0,51	0,00	0,00	1.400.000,00	0,45
				300.000,00	0,11	0,00	0,00	300.000,00	0,10
				5.000.000,00	1,81	0,00	0,00	5.000.000,00	1,60
				209.635.560,00	75,85	37.000.000,00	100,00	246.635.560,00	78,70
				66.750.440,00	24,15			66.750.440,00	21,30
				276.386.000,00	100,00	37.000.000,00	100,00	313.386.000,00	100,00
								0,00	0,00
								313.386.000,00	100,00

## İDARE PERFORMANS TABLOSU

İdare Adı	2011											
	Açıklama	Bütçe İçi		Bütçe Dışı		Toplam						
		(TL)	PAY(%)	(TL)	PAY(%)	(TL)	PAY(%)					
PERFORMANS HEDEFİ 6												
10	Spor alanlarının iyileştirilmesi.	2.000,00	0,00	0,00	0,00	2.000,00	0,00					
	Tenis, futbol, basketbol sahası yapımı ve yenilenmesi.	2.000,00	0,00	0,00	0,00	2.000,00	0,00					
	<b>Performans Hedefleri Maliyetleri Toplamı</b>	<b>209.635.560,00</b>	<b>75,85</b>	<b>37.000.000,00</b>	<b>100,00</b>	<b>246.635.560,00</b>	<b>78,70</b>					
	<b>Genel Yönetim Giderleri</b>	<b>66.750.440,00</b>	<b>24,15</b>			<b>66.750.440,00</b>	<b>21,30</b>					
	<b>Diğer İdarelere Transfer Edilecek Kaynaklar Toplamı</b>											
	<b>GENEL TOPLAM</b>	<b>276.386.000,00</b>	<b>100,00</b>	<b>37.000.000,00</b>	<b>100,00</b>	<b>313.386.000,00</b>	<b>100,00</b>					

## İDARE PERFORMANS TABLOSU

İdare Adı	38.03 - ORTA DOĞU TEKNİK ÜNİVERSİTESİ
-----------	---------------------------------------

PERFORMANS HEDEFİ	Açıklama	2011					
		Bütçe İçi		Bütçe Dışı		Toplam	
		(TL)	PAY(%)	(TL)	PAY(%)	(TL)	PAY(%)
7	Kampus ortamının iyileştirilmesi.	2.500.000,00	0,90	0,00	0,00	2.500.000,00	0,80
11	Kampus altyapısının iyileştirilmesi.	2.500.000,00	0,90	0,00	0,00	2.500.000,00	0,80
	<b>Performans Hedefleri Maliyetleri Toplamı</b>	<b>209.635.560,00</b>	<b>75,85</b>	<b>37.000.000,00</b>	<b>100,00</b>	<b>246.635.560,00</b>	<b>78,70</b>
	<b>Genel Yönetim Giderleri</b>	<b>66.750.440,00</b>	<b>24,15</b>			<b>66.750.440,00</b>	<b>21,30</b>
	<b>Diğer İdarelere Transfer Edilecek Kaynaklar Toplamı</b>					<b>0,00</b>	<b>0,00</b>
	<b>GENEL TOPLAM</b>	<b>276.386.000,00</b>	<b>100,00</b>	<b>37.000.000,00</b>	<b>100,00</b>	<b>313.386.000,00</b>	<b>100,00</b>

## İDARE PERFORMANS TABLOSU

İdare Adı	38.03 - ORTA DOĞU TEKNİK ÜNİVERSİTESİ	2011						
		Açıklama	Bütçe İçi		Bütçe Dışı		Toplam	
			(TL)	PAY(%)	(TL)	PAY(%)	(TL)	PAY(%)
PERFORMANS HEDEFİ	8	Öğretim üyesi başına düşen araştırma-geliştirme faaliyetlerinin artırılması.	11.977.000,00	4,33	15.000.000,00	40,54	26.977.000,00	8,61
	12	Öncelikli alanlarda araştırma projeleri geliştirilmesinin desteklenmesi.	10.018.000,00	3,62	0,00	0,00	10.018.000,00	3,20
	13	İBAP ödeneklerinin artırılması.	1.959.000,00	0,71	0,00	0,00	1.959.000,00	0,63
	22	Uluslararası araştırma faaliyetlerinin artırılması	0,00	0,00	15.000.000,00	40,54	15.000.000,00	4,79
Performans Hedefleri Maliyetleri Toplamı			209.635.560,00	75,85	37.000.000,00	100,00	246.635.560,00	78,70
Genel Yönetim Giderleri			66.750.440,00	24,15			66.750.440,00	21,30
Diğer İdarelere Transfer Edilecek Kaynaklar Toplamı							0,00	0,00
GENEL TOPLAM			276.386.000,00	100,00	37.000.000,00	100,00	313.386.000,00	100,00

## İDARE PERFORMANS TABLOSU

İdare Adı	38.03 - ORTA DOĞU TEKNİK ÜNİVERSİTESİ	2011					
		Bütçe İçi		Bütçe Dışı		Toplam	
		(TL)	PAY(%)	(TL)	PAY(%)	(TL)	PAY(%)
PERFORMANS	HEDEFİ	Açıklama					
9	14	4.656.000,00	1,68	0,00	0,00	4.656.000,00	1,49
		4.656.000,00	1,68	0,00	0,00	4.656.000,00	1,49
		209.635.560,00	75,85	37.000.000,00	100,00	246.635.560,00	78,70
		66.750.440,00	24,15			66.750.440,00	21,30
		276.386.000,00	100,00	37.000.000,00	100,00	313.386.000,00	100,00
						0,00	0,00
						313.386.000,00	100,00

## İDARE PERFORMANS TABLOSU

İdare Adı	38.03 - ORTA DOĞU TEKNİK ÜNİVERSİTESİ	2011					
		Bütçe İçi		Bütçe Dışı		Toplam	
		(TL)	PAY(%)	(TL)	PAY(%)	(TL)	PAY(%)
<b>PERFORMANS HEDEFİ</b>	<b>FAALİYET</b>	<b>Açıklama</b>					
10		<b>Merkezi Laboratuvar olanaklarının ve kullanım oranlarının artırılması.</b>	<b>0,11</b>	<b>0,00</b>	<b>0,00</b>	<b>0,10</b>	<b>0,10</b>
	15	AR-GE, Eğitim ve Ölçme Merkezinin desteklenmesi.	0,11	0,00	0,00	0,10	0,10
		<b>Performans Hedefleri Maliyetleri Toplamı</b>	<b>209.635.560,00</b>	<b>75,85</b>	<b>37.000.000,00</b>	<b>100,00</b>	<b>246.635.560,00</b>
		<b>Genel Yönetim Giderleri</b>	<b>66.750.440,00</b>	<b>24,15</b>			<b>66.750.440,00</b>
		<b>Diğer İdarelere Transfer Edilecek Kaynaklar Toplamı</b>				<b>0,00</b>	<b>0,00</b>
		<b>GENEL TOPLAM</b>	<b>276.386.000,00</b>	<b>100,00</b>	<b>37.000.000,00</b>	<b>100,00</b>	<b>313.386.000,00</b>

## İDARE PERFORMANS TABLOSU

İdare Adı		2011			
		Bütçe İçi	Bütçe Dışı		
Açıklama		(TL)	(TL)	Toplam	
PERFORMANS HEDEFİ	FAALİYET	PAY(%)	PAY(%)	(TL)	PAY(%)
38.03 - ORTA DOĞU TEKNİK ÜNİVERSİTESİ					
11	Disiplinlerarası araştırma merkezlerinin kurulması.	2.100.000,00	0,76	0,00	0,67
16	Üniversitenin öncelikli araştırma alanlarında yeni araştırma merkezlerinin kurulması.	2.100.000,00	0,76	0,00	0,67
Performans Hedefleri Maliyetleri Toplamı		209.635.560,00	75,85	37.000.000,00	100,00
Genel Yönetim Giderleri		66.750.440,00	24,15		21,30
Diğer İdarelere Transfer Edilecek Kaynaklar Toplamı					0,00
GENEL TOPLAM		276.386.000,00	100,00	37.000.000,00	100,00
				313.386.000,00	100,00



## İDARE PERFORMANS TABLOSU

İdare Adı	38.03 - ORTA DOĞU TEKNİK ÜNİVERSİTESİ	2011							
		PERFORMANS HEDEFİ	Açıklama	Bütçe İçi		Bütçe Dışı		Toplam	
				(TL)	PAY(%)	(TL)	PAY(%)	(TL)	PAY(%)
12	Öncelikli disiplinlerarası alanlarda araştırma projelerinin geliştirilmesi.	10.040.000,00	3,63	0,00	0,00	10.040.000,00	3,20		
17	Disiplinlerarası araştırma projelerinin desteklenmesi.	10.040.000,00	3,63	0,00	0,00	10.040.000,00	3,20		
	<b>Performans Hedefleri Maliyetleri Toplamı</b>	<b>209.635.560,00</b>	<b>75,85</b>	<b>37.000.000,00</b>	<b>100,00</b>	<b>246.635.560,00</b>	<b>78,70</b>		
	<b>Genel Yönetim Giderleri</b>	<b>66.750.440,00</b>	<b>24,15</b>			<b>66.750.440,00</b>	<b>21,30</b>		
	<b>Diğer İdarelere Transfer Edilecek Kaynaklar Toplamı</b>					<b>0,00</b>	<b>0,00</b>		
	<b>GENEL TOPLAM</b>	<b>276.386.000,00</b>	<b>100,00</b>	<b>37.000.000,00</b>	<b>100,00</b>	<b>313.386.000,00</b>	<b>100,00</b>		

## İDARE PERFORMANS TABLOSU

İdare Adı	38.03 - ORTA DOĞU TEKNİK ÜNİVERSİTESİ	2011					
		Bütçe İçi		Bütçe Dışı		Toplam	
PERFORMANS HEDEFİ	Açıklama	(TL)	PAY(%)	(TL)	PAY(%)	(TL)	PAY(%)
13	Yeni bilim insanı yetiştirme programlarının başlatılması ve ÖYP'nin geliştirilmesi.	0,00	0,00	6.000.000,00	16,22	6.000.000,00	1,91
18	Öğretim Üyesi Yetiştirme Programının (ÖYP) yürütülmesi.	0,00	0,00	6.000.000,00	16,22	6.000.000,00	1,91
Performans Hedefleri Maliyetleri Toplamı		209.635.560,00	75,85	37.000.000,00	100,00	246.635.560,00	78,70
Genel Yönetim Giderleri		66.750.440,00	24,15			66.750.440,00	21,30
Diğer İdarelere Transfer Edilecek Kaynaklar Toplamı		276.386.000,00	100,00	37.000.000,00	100,00	313.386.000,00	0,00
GENEL TOPLAM							100,00

## İDARE PERFORMANS TABLOSU

İdare Adı	38.03 - ORTA DOĞU TEKNİK ÜNİVERSİTESİ	2011					
		Bütçe İçi		Bütçe Dışı		Toplam	
		(TL)	PAY(%)	(TL)	PAY(%)	(TL)	PAY(%)
PERFORMANS	HEDEFİ	Açıklama					
14		Toplumsal öncelikli konularda topluma hizmet verilmesi ve toplumun					
		bilgilendirilmesi ile ilgili faaliyetlerin artırılması.					
	20	650.000,00	0,24	16.000.000,00	43,24	16.650.000,00	5,31
	23	650.000,00	0,24	0,00	0,00	650.000,00	0,21
		0,00	0,00	16.000.000,00	43,24	16.000.000,00	5,11
		Performans Hedefleri Maliyetleri Toplamı					
		209.635.560,00	75,85	37.000.000,00	100,00	246.635.560,00	78,70
		Diğer İdarelere Transfer Edilecek Kaynaklar Toplamı					
		66.750.440,00	24,15			66.750.440,00	21,30
		GENEL TOPLAM					
		276.386.000,00	100,00	37.000.000,00	100,00	313.386.000,00	100,00

## İDARE PERFORMANS TABLOSU

İdare Adı	38.03 - ORTA DOĞU TEKNİK ÜNİVERSİTESİ	2011					
		Bütçe İçi		Bütçe Dışı		Toplam	
		(TL)	PAY(%)	(TL)	PAY(%)	(TL)	PAY(%)
PERFORMANS HEDEFİ							
15		3.097.000,00	1,12	0,00	0,00	3.097.000,00	0,99
21	Açıklama	3.097.000,00	1,12	0,00	0,00	3.097.000,00	0,99
	Topluma açık tesislerin iyileştirilmesi.						
	Açıklandırma ve çevre düzenlemesi faaliyetlerinin desteklenmesi.						
	<b>Performans Hedefleri Maliyetleri Toplamı</b>	<b>209.635.560,00</b>	<b>75,85</b>	<b>37.000.000,00</b>	<b>100,00</b>	<b>246.635.560,00</b>	<b>78,70</b>
	<b>Genel Yönetim Giderleri</b>	<b>66.750.440,00</b>	<b>24,15</b>			<b>66.750.440,00</b>	<b>21,30</b>
	<b>Diğer İdarelere Transfer Edilecek Kaynaklar Toplamı</b>					<b>0,00</b>	<b>0,00</b>
	<b>GENEL TOPLAM</b>	<b>276.386.000,00</b>	<b>100,00</b>	<b>37.000.000,00</b>	<b>100,00</b>	<b>313.386.000,00</b>	<b>100,00</b>

## TOPLAM KAYNAK İHTİYACI TABLOSU

İdare Adı	38.03 - ORTA DOĞU TEKNİK ÜNİVERSİTESİ					
	Ekonomik Kodlar (I.Düzey)	FALİYET TOPLAMI	GENEL YÖNETİM GİDERLERİ TOPLAMI	DİĞER İDARELERE TRANSFER EDİLECEK KAYNAKLAR TOPLAMI	GENEL TOPLAM	
	01	Personel Giderleri	124.735.220,00	18.195.780,00	0,00	142.931.000,00
	02	SGK Devlet Primi Giderleri	21.964.840,00	3.403.160,00	0,00	25.368.000,00
	03	Mal ve Hizmet Alım Giderleri	36.643.500,00	17.094.500,00	0,00	53.738.000,00
	04	Faiz Giderleri	0,00	0,00	0,00	0,00
	05	Cari Transferler	0,00	27.307.000,00	0,00	27.307.000,00
	06	Sermaye Giderleri	26.292.000,00	750.000,00	0,00	27.042.000,00
	07	Sermaye Transferleri	0,00	0,00	0,00	0,00
	08	Borç verme	0,00	0,00	0,00	0,00
	09	Yedek Ödenek	0,00	0,00	0,00	0,00
		<b>Bütçe Ödenegi Toplamı</b>	<b>209.635.560,00</b>	<b>66.750.440,00</b>	<b>0,00</b>	<b>276.386.000,00</b>
		Döner Sermaye	16.000.000,00	0,00		16.000.000,00
		Diğer Yurt İçi Kaynaklar	6.000.000,00	0,00		6.000.000,00
		Yurt Dışı Kaynaklar	15.000.000,00	0,00		15.000.000,00
		<b>Toplam Bütçe Dışı Kaynak İhtiyacı</b>	<b>37.000.000,00</b>	<b>0,00</b>		<b>37.000.000,00</b>
		<b>Toplam Kaynak İhtiyacı</b>	<b>246.635.560,00</b>	<b>66.750.440,00</b>	<b>0,00</b>	<b>313.386.000,00</b>

FAALİYETLERDEN SORUMLU HARCAMA BİRİMLERİNE İLİŞKİN TABLO

İdare Adı	38.03 - ORTA DOĞU TEKNİK ÜNİVERSİTESİ	
PERFORMANS HEDEFİ	FAALİYETLER	SORUMLU BİRİMLER
Lisans eğitim kalitesinin artırılması ve eğitim faaliyetlerinin sürdürülmesi.	Mevcut lisans eğitim faaliyetlerinin	FEN-EDEBİYAT FAKÜLTESİ
		MİMARLIK FAKÜLTESİ
		MÜHENDİSLİK FAKÜLTESİ
		EĞİTİM FAKÜLTESİ
		İKTİSADİ VE İDARİ BİLİMLER FAKÜLTESİ
		YABANCI DİLLER YÜKSEKOKULU
		DİĞER BÖLÜMLER
		ÖZEL KALEM (REKTÖRLÜK)
		İDARİ VE MALİ İŞLER DAİRE BAŞKANLIĞI
		SAĞLIK, KÜLTÜR VE SPOR DAİRE BAŞKANLIĞI
		ÖĞRENCİ İŞLERİ DAİRE BAŞKANLIĞI
		YAPI İŞLERİ VE TEKNİK DAİRE BAŞKANLIĞI
		TEKNİK BİLİMLER MESLEK YÜKSEKOKULU
		Lisansüstü eğitim kalitesinin artırılması ve eğitim faaliyetlerinin sürdürülmesi.
DENİZ BİLİMLERİ ENSTİTÜSÜ		
UYGULAMALI MATEMATİK ENSTİTÜSÜ		
SOSYAL BİLİMLER ENSTİTÜSÜ		
İLETİŞİM BİLİMLERİ ENSTİTÜSÜ		
Öğrencilerin bilgiye erişimlerini ve kullanmalarını kolaylaştıracak altyapının	Bilgi teknolojileri altyapısının güçlendirilmesi.	BİLGİ İŞLEM DAİRE BAŞKANLIĞI
Eğitim faaliyetleri ile ilgili idari süreçlerin iyileştirilmesi.	Bilgisayar temini.	İDARİ VE MALİ İŞLER DAİRE BAŞKANLIĞI
Mevcut öğrenme ortamlarının iyileştirilmesi ve yeni eğitim mekanlarının oluşturulması.	Mevcut dersliklerin ve laboratuvarların yenilenmesi.	YAPI İŞLERİ VE TEKNİK DAİRE BAŞKANLIĞI
		Öğrenci Merkezi ve Yurt İnşaatı
		YAPI İŞLERİ VE TEKNİK DAİRE BAŞKANLIĞI
		Yeni derslik ve laboratuvar inşaatı.
		YAPI İŞLERİ VE TEKNİK DAİRE BAŞKANLIĞI
		Yeni inşaatlar için projelerin hazırlanması.
		YAPI İŞLERİ VE TEKNİK DAİRE BAŞKANLIĞI
		Büyük onarım projelerinin gerçekleştirilmesi.
		YAPI İŞLERİ VE TEKNİK DAİRE BAŞKANLIĞI
		YAPI İŞLERİ VE TEKNİK DAİRE BAŞKANLIĞI

İdare Adı		38.03 - ORTA DOĞU TEKNİK ÜNİVERSİTESİ
PERFORMANS HEDEFİ	FAALİYETLER	SORUMLU BİRİMLER
		SAĞLIK, KÜLTÜR VE SPOR DAİRE BAŞKANLIĞI
Spor alanlarının iyileştirilmesi.	Tenis, futbol, basketbol sahası yapımı ve yenilenmesi.	
		YAPI İŞLERİ VE TEKNİK DAİRE BAŞKANLIĞI
Kampus ortamının iyileştirilmesi.	Kampus altyapısının iyileştirilmesi.	
		YAPI İŞLERİ VE TEKNİK DAİRE BAŞKANLIĞI
Öğretim üyesi başına düşen araştırma-geliştirme faaliyetlerinin artırılması.	Öncelikli alanlarda araştırma projeleri geliştirilmesinin desteklenmesi.	
		FEN BİLİMLERİ ENSTİTÜSÜ
		DENİZ BİLİMLERİ ENSTİTÜSÜ
		İLETİŞİM BİLİMLERİ ENSTİTÜSÜ
		SOSYAL BİLİMLER ENSTİTÜSÜ
		MİKROELEKTROMEKANİK SİSTEMLER ARAŞTIRMA UYGULAMA MERKEZİ
		DİĞER MERKEZLER
		UYGULAMALI MATEMATİK ENSTİTÜSÜ
	BAP ödeneklerinin artırılması.	
		ÖZEL KALEM (REKTÖRLÜK)
	Uluslararası araştırma faaliyetlerinin	
		ÖZEL KALEM (REKTÖRLÜK)
Kütüphane koleksiyonlarının	KDDB'ye yeni yayınların alınması.	
		KÜTÜPHANE VE DOKÜMANTASYON DAİRE BAŞKANLIĞI
		SAĞLIK, KÜLTÜR VE SPOR DAİRE BAŞKANLIĞI
Merkezi Laboratuvar olanaklarının ve kullanım oranlarının artırılması.	AR-GE, Eğitim ve Ölçme Merkezinin desteklenmesi.	
		TEKNOLOJİK ARAŞTIRMA MERKEZİ
Disiplinlerarası araştırma merkezlerinin kurulması.	Üniversitenin öncelikli araştırma alanlarında yeni araştırma merkezlerinin kurulması.	
		ÖZEL KALEM (REKTÖRLÜK)
Öncelikli disiplinlerarası alanlarda araştırma projelerinin geliştirilmesi.	Disiplinlerarası araştırma projelerinin desteklenmesi.	
		ÖZEL KALEM (REKTÖRLÜK)
		SAĞLIK, KÜLTÜR VE SPOR DAİRE BAŞKANLIĞI
Yeni bilim insanı yetiştirme programlarının başlatılması ve ÖYP'nin geliştirilmesi.	Öğretim Üyesi Yetiştirme Programının (ÖYP) yürütülmesi.	
		ÖZEL KALEM (REKTÖRLÜK)
	Biliminsanı yetiştirme programlarının çeşitlendirilmesi.	

PERFORMANS HEDEFİ	FAALİYETLER	SORUMLU BİRİMLER
Toplumsal öncelikli konularda topluma hizmet verilmesi ve toplumun bilgilendirilmesi ile ilgili faaliyetlerin artırılması.	Toplumsal sorumluluk projelerinin desteklenmesi.	SAĞLIK, KÜLTÜR VE SPOR DAİRE BAŞKANLIĞI DİĞER MERKEZLER
	DSİM faaliyetlerinin artırılması	ÖZEL KALEM (REKTÖRLÜK)
Topluma açık tesislerin iyileştirilmesi.	Ağaçlandırma ve çevre düzenleme faaliyetlerinin desteklenmesi.	SAĞLIK, KÜLTÜR VE SPOR DAİRE BAŞKANLIĞI YAPI İŞLERİ VE TEKNİK DAİRE BAŞKANLIĞI