



**ORTA DOĞU TEKNİK ÜNİVERSİTESİ**

**STRATEJİ GELİŞTİRME  
DAİRE BAŞKANLIĞI**



**2015 YILI  
BİRİM FAALİYET RAPORU**

**OCAK 2016**

## BİRİM YÖNETİCİSİ SUNUŞU

Çağdaş bir kamu yönetimi sistemi oluşturmanın evrensel kuralları vardır. İş ve işlemlerin belirlenmiş kurallar içerisinde olmak kaydıyla kayıt altına alınması ile güvenilir veriler yaratılması sağlanır. Güvenilir verileriniz yoksa bugününüzü layıkıyla değerlendiremez, geleceğinizi planlayamazsınız. Geleceğe dair imkanlarınızı ve oluşabilecek riskleri belirleyebilmek için bir kılavuza, yol haritasına ihtiyaç duyarsınız. Buna Stratejik Planlama diyoruz.



Mali sistemimizin de çağın koşullarına göre yapısını değiştirmesi gerektiğine dair oluşan inanç ile mali yönetim ve kontrol sistemi alanında en köklü değişim 5018 sayılı Kamu Mali Yönetimi ve Kontrol Kanunu ile yapılmıştır. Mali yönetim ve kontrol sistemimiz yeni bir anlayış çerçevesinde değiştirilmiştir. Söz konusu Kanun ile planlama-bütçeleme süreci yeniden tanımlanmış, idarelerin yönetim sorumluluğuna ağırlık verilmiş, bütçe ve muhasebe birliğinin sağlanmasına yönelik düzenlemeler getirilmiştir. Öngörülen yeni iç kontrol sistemi mekanizması doğrultusunda sonuç-amaç odaklı bir mali yönetim sistemi kurulmaya çalışılmıştır.

Daire Başkanlığımız dünyanın en saygıdeğer ve bilinen üniversitelerinden birisi olan Orta Doğu Teknik Üniversitesinin finansal planlama işlerini koordine etmenin bilinci, harcama birimlerinin talep ve beklentilerini karşılamaya yönelik çaba ve gayretleri ile üniversitemiz üst yönetiminin verdiği destekle görevlerini layıkıyla yapma gayreti içerisinde.

5018 sayılı Kanunun getirdiği ilke ve esaslar ile hesap verme sorumluluğu çerçevesinde hazırlanan birim faaliyet raporumuzda; birimimiz hakkında genel bilgilere, fiziksel ve örgüt yapımıza, kullanılan bilgi, teknolojik ve insan kaynaklarımıza, varlık ve yükümlülüklerimize, faaliyetlerimize ilişkin bilgilere yer verilmiştir.

Birimimizin önemini kavrayarak, belli bir disiplin içerisinde sürdürdüğümüz rehberlik ve danışmanlık konularında, iş ve işlemlerin gerçekleştirilmesinde ve sonuçlandırılmasında, özverili çalışmaları ile iş yoğunluğunun üstesinden gelen çalışma arkadaşlarımı tebrik eder; desteklerini esirgemeyen Sayın Rektörümüze, yardımcılara, akademik ve idari birim yöneticilerine teşekkür ederim.

**Ersin TATLI**  
**Strateji Geliştirme**  
**Daire Başkanı**

**İÇİNDEKİLER**

<b>1. BÖLÜM: GENEL BİLGİLER.....</b>	<b>4</b>
A. MİSYON ve VİZYON.....	4
B. YETKİ, GÖREV ve SORUMLULUKLAR.....	5
C. BAŞKANLIĞIMIZA İLİŞKİN BİLGİLER.....	8
1. Fiziksel Yapı.....	8
2. Örgüt Yapısı.....	8
3. Bilgi ve Teknolojik Kaynaklar.....	9
3.1 Yazılımlar .....	9
3.2. Bilgisayarlar - Diğer Bilgi ve Teknolojik Kaynaklar .....	10
4. İnsan Kaynakları.....	10
5. Sunulan Hizmetler.....	12
5.1. Bütçe ve Performans Programı Birimi.....	12
5.2. İç Kontrol ve Ön Mali Kontrol Birimi.....	13
5.3. Muhasebe, Kesin Hesap ve Raporlama Birimi.....	14
5.4. Stratejik Planlama ve Yönetim Birim .....	15
6. Yönetim ve İç Kontrol Sistemi.....	15
<b>2. BÖLÜM: AMAÇ ve HEDEFLER.....</b>	<b>17</b>
A. BİRİMİN AMAÇ ve HEDEFLERİ .....	17
B. TEMEL POLİTİKALAR ve ÖNCELİKLER .....	18
<b>3. BÖLÜM: FAALİYETLERE İLİŞKİN BİLGİ VE DEĞERLENDİRMELER.....</b>	<b>19</b>
A. MALİ BİLGİLER.....	19
1. Bütçe Uygulama Sonuçları.....	19
2. Temel Mali Tablolara İlişkin Açıklamalar.....	20
3. Mali Denetim Sonuçları.....	20
B. PERFORMANS BİLGİLERİ.....	20
1. Faaliyet ve Proje Bilgileri.....	20
1.1. İdari Hizmetler .....	20
1.1.1. Bütçe ve Performans Programı Birimi.....	20
1.1.2. İç Kontrol ve Ön Mali Kontrol Birimi.....	21
1.1.3. Muhasebe, Kesin Hesap ve Raporlama Birimi.....	22
1.2. Faaliyet Bilgileri.....	23
<b>4. BÖLÜM: KURUMSAL KAPASİTENİN DEĞERLENDİRİLMESİ.....</b>	<b>24</b>
A. ÜSTÜNLÜKLER.....	24
B. ZAYIFLIKLAR.....	24
C. DEĞERLENDİRME.....	24
<b>5. BÖLÜM: ÖNERİ ve TEDBİRLER.....</b>	<b>25</b>
<b>EKLER.....</b>	<b>26</b>

**TABLolar**

Tablo 1- Fiziksel Alanlar.....	8
Tablo 2- Bilgi ve Teknolojik Kaynaklar.....	10
Tablo 3- İnsan Kaynaklarının Unvana Göre Dağılımı.....	10
Tablo 4- İnsan Kaynaklarının Eğitim Durumuna Göre Dağılımı.....	11
Tablo 5- İnsan Kaynaklarının Hizmet Süresine Göre Dağılımı.....	11
Tablo 6- İnsan Kaynaklarının Yaş ve Cinsiyete Göre Dağılımı.....	12
Tablo 7- İnsan Kaynaklarının Atama ve Ayrılmasına İlişkin Dağılım.....	12
Tablo 8- Ödenek ve Harcama Dağılımı.....	19
Tablo 9- Harcamaların Oransal Dağılımı.....	19
Tablo 10- Bütçe İşlem ve Sayıları.....	21
Tablo 11- Yevmiye Sayıları.....	22
Tablo 12- Muhasebe İşlem ve Sayıları.....	22
Tablo 13- Başkanlığımız Personelinin Katıldığı Faaliyetler.....	23

## 1. BÖLÜM

### GENEL BİLGİLER

#### A. MİSYON ve VİZYON

##### *MİSYON*

*“Üniversitemiz yönetimi ve harcama birimlerine mali hizmetlerin sunulmasında, güvenilirlik, mali karar, kontrol ve hesap verme süreçlerinin etkin çalışmasını sağlayacak yöntem, ilke ve standartları belirlemek”*

##### *VİZYON*

*“Bilgi ve teknoloji alt yapısına sahip, işinde uzman, katılımcı, yaratıcı, değişime ve gelişime açık, paylaşımcı, yönlendirici personeli ve sonuca odaklı hizmet anlayışı ile alanında lider Başkanlık olmak”*

**B. YETKİ, GÖREV ve SORUMLULUKLAR**

Başkanlığımızın görevleri, 5018 ve 5436 sayılı Kanunlar ile Strateji Geliştirme Birimlerinin Çalışma Usul ve Esasları Hakkında Yönetmeliğin 5. maddesinde aşağıdaki gibi belirlenmiştir:

- ▶ Ulusal kalkınma strateji ve politikaları, yıllık program ve hükümet programı çerçevesinde üniversitemizin orta ve uzun vadeli strateji ve politikalarını belirlemek, amaçlarını oluşturmak üzere gerekli çalışmaları yapmak,
- ▶ Üniversitemizin görev alanına giren konularda performans ve kalite ölçütleri geliştirmek ve bu kapsamda verilecek diğer görevleri yerine getirmek,
- ▶ Üniversitemizin yönetimi ile hizmetlerin geliştirilmesi ve performansla ilgili bilgi ve verileri toplamak, analiz etmek ve yorumlamak,
- ▶ Üniversitemizin görev alanına giren konularda, hizmetleri etkileyecek dış faktörleri incelemek, kurum içi kapasite araştırması yapmak, hizmetlerin etkililiğini ve tatmin düzeyini analiz etmek ve genel araştırmalar yapmak,
- ▶ Yönetim bilgi sistemlerine ilişkin hizmetleri yerine getirmek,
- ▶ Üniversitemizin stratejik plan ve performans programının hazırlanmasını koordine etmek ve sonuçlarının konsolide edilmesi çalışmalarını yürütmek,
- ▶ İzleyen iki yılın bütçe tahminlerini de içeren üniversitemizin bütçesini, stratejik plan ve yıllık performans programına uygun olarak hazırlamak ve üniversitemizin faaliyetlerinin bunlara uygunluğunu izlemek ve değerlendirmek,
- ▶ Üniversitemizin mevzuatı uyarınca belirlenecek bütçe ilke ve esasları çerçevesinde, ayrıntılı finansman programı hazırlamak ve hizmet gereksinimleri dikkate alınarak ödeneğin ilgili birimlere gönderilmesini sağlamak,
- ▶ Üniversitemizin bütçe kayıtlarını tutmak, bütçe uygulama sonuçlarına ilişkin verileri toplamak, değerlendirmek ve bütçe kesin hesabı ile malî istatistikleri hazırlamak,
- ▶ İlgili mevzuatı çerçevesinde üniversitemizin gelirlerini tahakkuk ettirmek, gelir ve alacaklarının takip ve tahsil işlemlerini yürütmek,
- ▶ Üniversitemizin muhasebe hizmetlerini yürütmek,
- ▶ Harcama birimleri tarafından hazırlanan birim faaliyet raporlarını da esas alarak Üniversitemizin faaliyet raporunu hazırlamak,
- ▶ Üniversitemizin mülkiyetinde veya kullanımında bulunan taşınır ve taşınmazlara ilişkin icmal cetvellerini düzenlemek,
- ▶ Üniversitemizin yatırım programının hazırlanmasını koordine etmek, uygulama sonuçlarını izlemek ve yıllık yatırım değerlendirme raporunu hazırlamak,
- ▶ Malî kanunlarla ilgili diğer mevzuatın uygulanması konusunda üst yöneticiye (Rektör) ve harcama yetkililerine gerekli bilgileri sağlamak ve danışmanlık yapmak,
- ▶ Ön malî kontrol faaliyetini yürütmek,
- ▶ İç kontrol sisteminin kurulması, standartlarının uygulanması ve geliştirilmesi konularında çalışmalar yapmak; üst yönetimin iç denetime yönelik işlevinin etkililiğini ve verimliliğini artırmak için gerekli hazırlıkları yapmak,
- ▶ Üst yönetici (Rektör) tarafından verilecek diğer görevleri yapmak.

Birimlerimiz görevlerini aşağıda belirtilen fonksiyonlar kapsamında yürütmektedir.

## Mali Hizmetler Fonksiyonu

### *Bütçe ve Performans Programı*

- ▶ Performans programı hazırlıklarının koordinasyonunu sağlamak
- ▶ Bütçeyi hazırlamak
- ▶ Ayrıntılı harcama veya finansman programını hazırlamak
- ▶ Bütçe işlemlerini gerçekleştirmek ve kayıtlarını tutmak
- ▶ Ödenek gönderme belgesi düzenlemek
- ▶ Gelirlerin tahakkuku ile gelir ve alacakların takip işlemlerini yürütmek
- ▶ Yatırım programı hazırlıklarının koordinasyonunu sağlamak, uygulamak sonuçlarını izlemek ve yıllık yatırım değerlendirme raporunu hazırlamak
- ▶ Bütçe uygulama sonuçlarını raporlamak; sorunları önleyici ve etkililiği artırıcı tedbirler üretmek
- ▶ İdare faaliyetlerinin stratejik plan, performans programı ve bütçeye uygunluğunu izlemek ve değerlendirmek

### *İç Kontrol ve Ön Mali Kontrol*

- ▶ İç kontrol sisteminin kurulması, standartlarının uygulanması ve geliştirilmesi konularında çalışmalar yapmak
- ▶ İdarenin görev alanına ilişkin konularda standartlar hazırlamak
- ▶ Ön mali kontrol görevini yürütmek
- ▶ Amaçlar ile sonuçlar arasındaki farklılığı giderici ve etkililiği artırıcı tedbirler önermek
- ▶ İç Kontrol ve Ön Mali Kontrole İlişkin Usul ve Esaslarda belirlenen mali karar ve işlemlerin dışında kalan mali karar ve işlemlerinde Strateji Geliştirme Daire Başkanlığınca ön mali kontrole tabi tutulmasına yönelik düzenlemeleri yapmak.

Üniversitemiz Ön Mali Kontrol İşlemlerine İlişkin Usul ve Esaslarının 11. maddesinde belirtilen parasal limitlerin altında olan mali işlemlerde kontrol yetkisi;

Ⓢ Strateji Geliştirme Birimlerinin Çalışma Usul ve Esasları Hakkında Yönetmeliğin 30. maddesinde “Strateji Geliştirme Daire Başkanları, strateji geliştirme birimlerinin yöneticisi olup, birimlerinin görevlerinin yerinde ve zamanında yerine getirilmesinden üst yöneticiye karşı sorumludur. Strateji Geliştirme birimlerinin yöneticileri, görev ve yetkilerinden bazılarını sınırları açıkça belirtmek, yazılı olmak ve kanuna aykırı olmamak şartıyla ve üst yöneticinin onayı ile alt birim yöneticilerine devredebilir. Yetki devrinin, uygun araçlarla ilgililere duyurulur.”

Ⓢ İç Kontrol ve Ön Mali Kontrole İlişkin Esasların 14. maddesinde “Mali hizmetler biriminde ön mali kontrol yetkisi mali hizmetler birimi yöneticisine aittir. Kontrol sonucunda düzenlenen yazılı görüş ve kontrol şerhleri malî hizmetler birimi yöneticisi tarafından imzalanır. Mali hizmetler birimi yöneticisi, bu yetkisini sınırlarını açıkça belirtmek şartıyla yazılı olarak yardımcısına veya birimin iç kontrol alt birim yöneticisine devredebilir. Mali hizmetler birimi yöneticisinin harcama yetkilisi olması durumunda ön mali kontrol görevi, iç kontrol alt birim yöneticisi tarafından yürütülür. Mali hizmetler biriminin ön mali kontrolüne tabi mali karar ve işlemlerin kontrolü, birimin iç kontrol alt birimi tarafından yerine getirilir. Harcama birimlerinde ödeme emri belgesi ve eki belgeler üzerinde ön mali kontrol görevi, ödeme emri belgesi düzenlemekle görevlendirilen gerçekleştirme görevlisi tarafından yerine getirilir.”

hükümleri gereğince ön mali kontrol alt birim yöneticisine verilmiştir.

*Muhasebe, Kesin Hesap ve Raporlama*

- ▶ Genel bütçe kapsamı dışındaki idarelerde muhasebe hizmetlerini yürütmek
- ▶ Bütçe kesin hesabını hazırlamak
- ▶ Mal yönetim dönemine ilişkin icmal cetvellerini hazırlamak
- ▶ Mali istatistikleri hazırlamak

**Stratejik Yönetim ve Planlama Fonksiyonu***Stratejik Yönetim ve Planlama*

- ▶ İdarenin stratejik planlama çalışmalarına yönelik bir hazırlık programı oluşturmak idarenin stratejik planlama sürecinde ihtiyaç duyulacak eğitim ve danışmanlık hizmetlerini vermek veya verilmesini sağlamak ve stratejik planlama çalışmalarını koordine etmek
- ▶ Stratejik planlamaya ilişkin diğer destek hizmetlerini yürütmek
- ▶ İdare faaliyet raporunu hazırlamak
- ▶ İdarenin misyonunun belirlenmesi çalışmalarını yürütmek
- ▶ İdarenin görev alanına giren konularda, hizmetleri etkileyecek dış faktörleri incelemek
- ▶ Yeni hizmet fırsatlarını belirlemek, etkililik ve verimliliği önleyen tehditlere tedbirler almak
- ▶ Kurum içi kapasite araştırması yapmak, hizmetlerin etkililiğini ve yararlanıcı memnuniyetini analiz etmek ve genel araştırmalar yapmak
- ▶ İdarenin üstünlük ve zayıflıklarını tespit etmek
- ▶ İdarenin görev alanıyla ilgili araştırma-geliştirme faaliyetlerini yürütmek
- ▶ İdare faaliyetleri ile ilgili bilgi ve verileri toplamak, tasnif etmek, analiz etmek

**Performans ve Kalite Ölçütleri Geliştirme Fonksiyonu**

- ▶ İdarenin görev alanına giren konularda performans ve kalite ölçütleri geliştirmek
- ▶ İdarenin yönetimi ile hizmetlerin geliştirilmesi ve performansla ilgili bilgi ve verileri toplamak, analiz etmek ve yorumlamak
- ▶ İdarenin ve/veya birimlerin belirlenen performans ve kalite ölçütlerine uyumunu değerlendirerek üst yönetime sunmak

**Yönetim Bilgi Sistemi Fonksiyonu**

- ▶ Yönetim bilgi sistemlerine ilişkin hizmetleri varsa ilgili birimlerle işbirliği içinde yerine getirmek
- ▶ Yönetim bilgi sisteminin geliştirilmesi çalışmalarını yürütmek
- ▶ İstatistikî kayıt ve kalite kontrol işlemlerini yapmak



## C. BAŞKANLIĞIMIZA İLİŞKİN BİLGİLER

### 1. Fiziksel Yapı

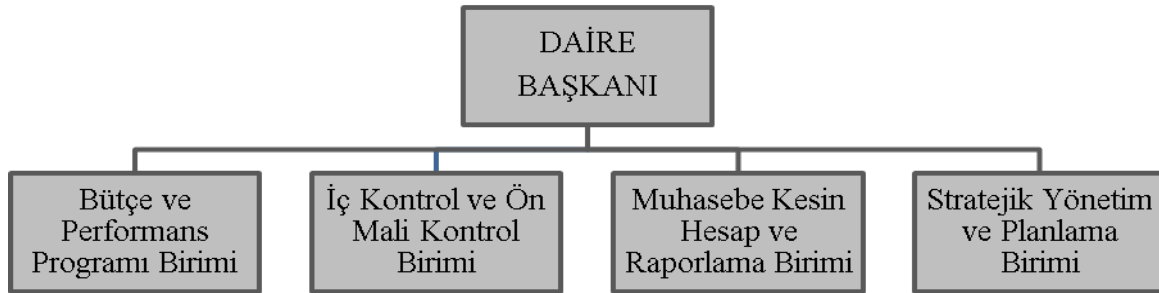
Başkanlığımız Rektörlük Binasında hizmet vermekte olup; Bütçe ve Performans Programı Birimi, İç Kontrol ve Ön Mali Kontrol Birimi, Stratejik Yönetim ve Planlama Birimi birinci katta; Muhasebe, Kesin Hesap ve Raporlama Birimimiz giriş katında çalışmalarını yürütmektedir.

Tablo: 1

Fiziki Alanlar (m <sup>2</sup> )			
Kat	Birim Kapalı Alanı	Ambar Alanı	Arşiv Alanı
Zemin Kat	284	0	15
Birinci Kat	323	6	0

### 2. Örgüt Yapısı

Başkanlığımız üst yöneticiye karşı görevlerini, Strateji Geliştirme Birimlerinin Çalışma Usul ve Esasları Hakkında Yönetmeliğin 4. maddesinde belirtilen fonksiyonlar kapsamında yürütmektedir.



### 3. Bilgi ve Teknolojik Kaynaklar

Başkanlığımız etkin bir bilgi teknolojileri alt yapısına sahiptir.

#### 3.1. Yazılımlar

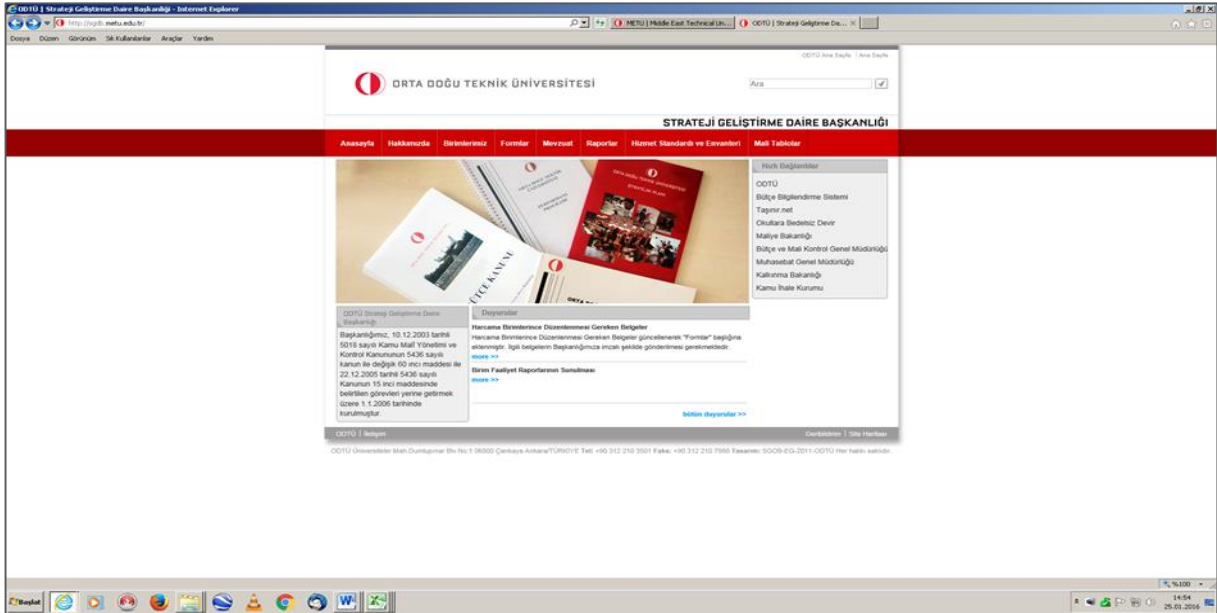


**Say2000i ve Kamu Harcama ve Muhasebe Bilişim Sistemi (KBS):** İç Kontrol ve Ön Mali Kontrol Birimimiz ile Muhasebe Kesin Hesap ve Raporlama Birimimizde yapılan tüm işlemler bu sistemler üzerinden yapılmaktadır. Ayrıca Kamu Harcama ve Muhasebe Bilişim Sisteminin (KBS) alt modülleri olan, Harcama Yönetim Sistemi (HYS), Taşınır Kayıt Yönetim Sistemi (TKYS), Kamu Personel Harcamaları Yönetim Sistemi (KPHYS) ve Elektronik Yolluk modülleri de kullanılmaktadır.

**e-bütçe sistemi:** Bütçe ve Performans Programı Birimimiz tarafından kullanılmakta olan bu sistemde bütçe işlemleri yapılmakta, harcamalar takip edilmekte ve Üniversitemiz bütçesi hazırlanmaktadır.

**Analitik Bütçe Programı:** Üniversitemiz harcama takibi ayrıca bu programdan da yapılmaktadır.

**Web Sayfası:** Web sitemizde iç ve dış paydaşlar için gerekli olan güncel mevzuat hakkında bilgi ve değişikliklere yer verilmektedir.



Ayrıca, 3'er aylık dönemlerde Kalkınma Bakanlığının "Kamu Yatırımları Proje Bilgi Sistemleri"ne ve aylık olarak Hazine Müsteşarlığının "Nakit Talep Modülüne" veri girişi yapılmaktadır. Bilgi İşlem Daire Başkanlığınca yürütülen Bütünleşik Bilgi Sistemi içindeki Mali Yönetim süreçlerinin geliştirilmesine yönelik program çalışmalarına devam edilmiştir.

### 3.2. Bilgisayarlar – Diğer Bilgi ve Teknolojik Kaynaklar

Bilgi ve iletişim sistemleri için aşağıda sayıları belirtilen bilgisayarlar, çevre birimleri ve donanımlar kullanılmaktadır.

**Tablo: 2**

Bilgi ve Teknolojik Kaynaklar (Adet)		
Bilgisayarlar	Kişisel Bilgisayar (PC)	50
	Diz Üstü Bilgisayar (Laptop)	8
Çevre Birimleri ve Diğer Donanımlar	Yazıcı (Printer)	10
	Tarayıcı	-
	Fotokopi Makinesi	2
	Faks	-
	Telefon Makinesi	47
	Hesap Makinesi	63
Sistem Odası	Sunucu	-
	Kesintisiz Güç Kaynağı	1
	Ağ Anahtarı	2

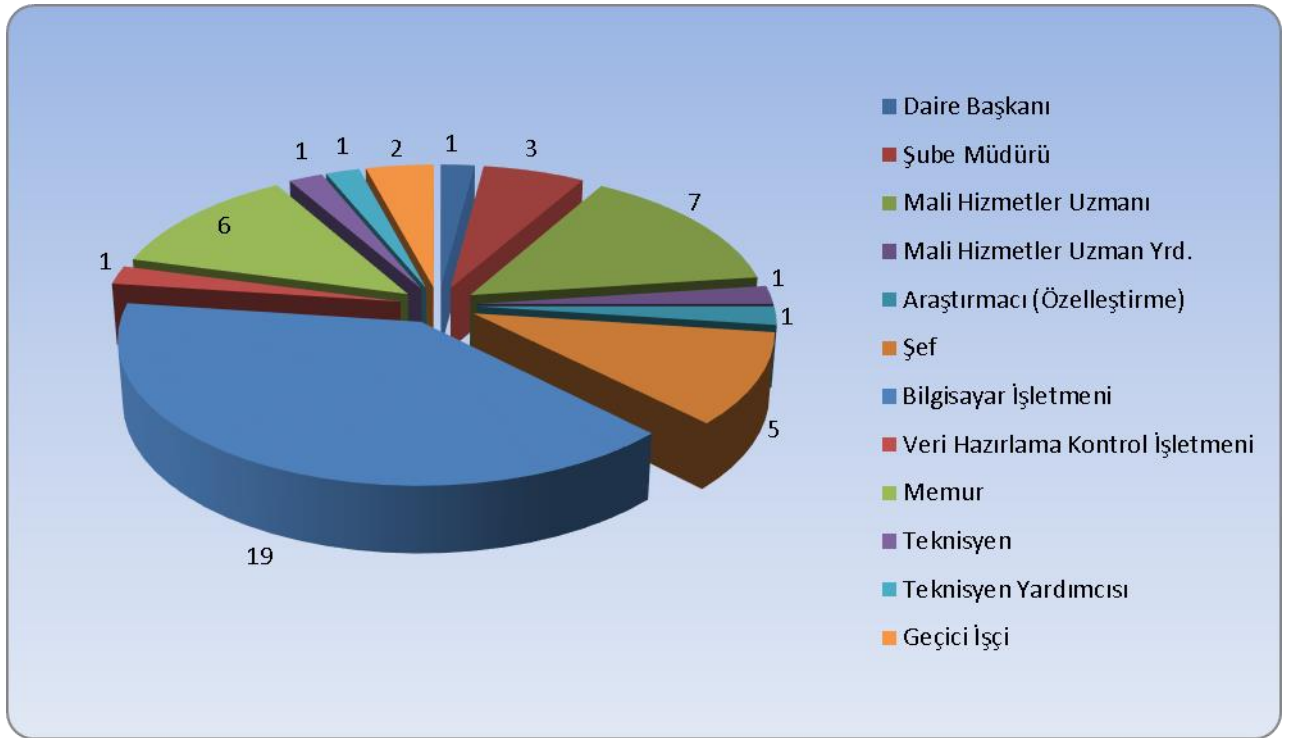
### 4. İnsan Kaynakları

Başkanlığımızda 17 erkek 31 kadın olmak üzere toplam 48 personel çalışmaktadır. Personelimizin unvanlarına, eğitim durumlarına, hizmet sürelerine, yaş ve cinsiyetlerine göre dağılımı aşağıdaki tablo ve grafiklerde gösterilmiştir.

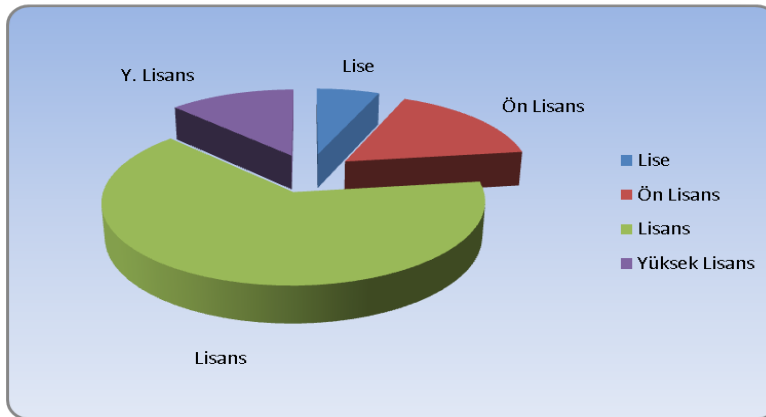
#### Unvanlara Göre Dağılım:

**Tablo: 3**

Unvan	Sayı
Daire Başkanı	1
Şube Müdürü	3
Mali Hizmetler Uzmanı	7
Mali Hizmetler Uzman Yrd.	1
Araştırmacı (Özelleştirme)	1
Şef	5
Bilgisayar İşletmeni	19
Veri Hazırlama Kontrol İşletmeni	1
Memur	6
Teknisyen	1
Teknisyen Yardımcısı	1
Geçici İşçi	2
<b>Toplam</b>	<b>48</b>



## Eğitim Durumuna Göre Dağılım:



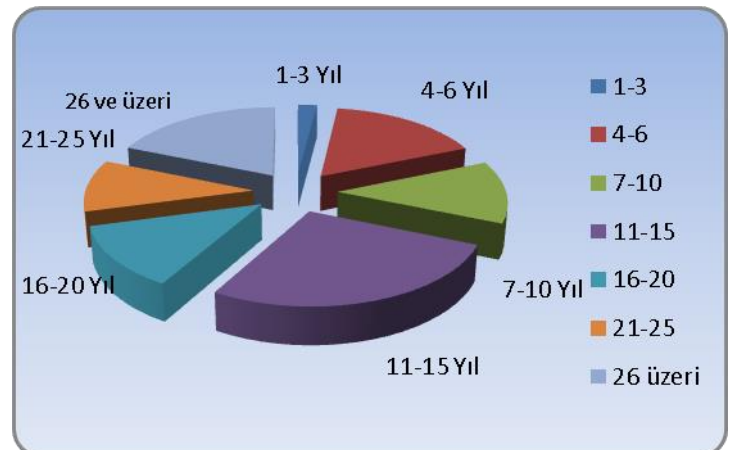
Tablo: 4

Eğitim Düzeyi	Kişi Sayısı
Lise	3
Ön Lisans	8
Lisans	32
Yüksek Lisans	5
<b>Toplam</b>	<b>48</b>

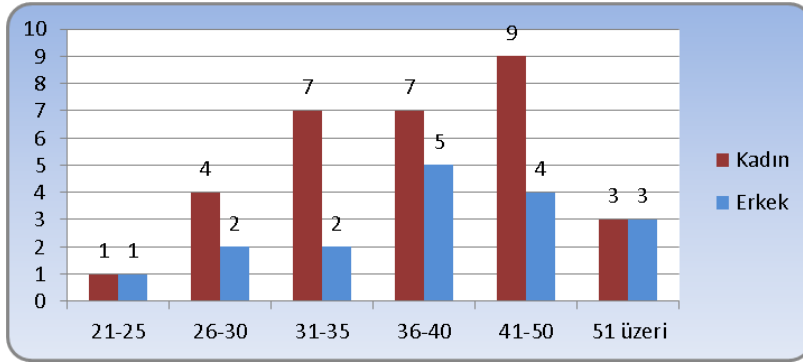
## Hizmet Süresine Göre Dağılım:

Tablo: 5

Hizmet Süresi (Yıl)	Kişi Sayısı
1-3	1
4-6	8
7-10	6
11-15	13
16-20	6
21-25	5
26 üzeri	9
<b>Toplam</b>	<b>48</b>



## Yaş ve Cinsiyete Göre Dağılım:



Tablo: 6

Yaş	Kadın	Erkek
21-25	1	1
26-30	4	2
31-35	7	2
36-40	7	5
41-50	9	4
51 üzeri	3	3
<b>Toplam</b>	<b>31</b>	<b>17</b>

## Personel Atamasına / Ayrılmasına İlişkin Bilgiler:

Tablo: 7

Personel	2015 Yılında Ataması Yapılan Personel	2015 Yılında Ayrılan Personel Sayısı	
		Emekli	Diğer
İdari Personel	-	1	-
<b>Toplam</b>	-	<b>1</b>	-

## 5. Sunulan Hizmetler

## 5.1-Bütçe ve Performans Programı Birimi

- ▶ Analitik bütçe sistemine göre bütçe teklifini ve tasarısını hazırlamak
- ▶ Yatırım Programı teklifini hazırlamak
- ▶ Performans Programını hazırlamak
- ▶ Yatırım harcamalarını takip ederek, 3'er aylık dönemlerde Kamu Yatırımları Proje Bilgi ve İl Koordinasyon ve İzleme Sistemine veri girişi yapıp, değerlendirme raporlarının koordinasyonunu sağlayarak hazırlamak
- ▶ Hazine Müsteşarlığı Aylık Nakit Talep Formu girişini yapmak
- ▶ Ayrıntılı finansman programlarını hazırlamak üst yöneticiye onaylatmak ve 3'er aylık dönemlerde e-bütçe sistemi üzerinden ödenek gönderme belgesi ile serbest bırakmak
- ▶ Yıl içerisinde ihtiyaç doğrultusunda yapılan Bütçe İşlemlerini (aktarma, ekleme, AFP-İFP revize, ödenek gönderme, tenkis vb.) e-bütçe sistemi üzerinden yapıp Sayıştay Başkanlığı ile Kalkınma Bakanlığına bildirmek
- ▶ Kısmi zamanlı öğrenci ödemelerini birim bazında tutmak
- ▶ Her dönem başında; İkinci Öğretim Tezsiz Yüksek Lisans Programlarının ek ders ödeme katsayıları ve fazla mesai ödemeleri ile program bazında elde edilen gelirlerinin kontrolünü yapmak, Üniversite Yönetim Kurulunun onayına sunmak, Personel Daire Başkanlığına ödeme emri belgelerini düzenleyebilmeleri için veri aktarımında bulunmak, gelir ve harcamalarının bütçeye uygunluğunu denetlemek



- ▶ Öz gelir karşılığı yapılan harcamaların kontrolünü yapmak (SKSDB, İkinci Öğretim Tezsiz Yüksek Lisans, İkinci Öğretim, Kiralar, BAP Payı, Uluslararası Ortak Eğitim ve Öğretim Programları ve Yaz Okulu)
- ▶ Harcama belgelerinin ödenek durumu ile bütçe kodu açısından gerekli kontrollerini yapmak ve kurum içi bütçe sistemine kayıtlarını yapmak
- ▶ Birim ve İdare faaliyet raporunu hazırlamak
- ▶ Kurumsal ve Mali Durum Beklentiler Raporunu hazırlamak

## 5.2-İç Kontrol ve Ön Mali Kontrol Birimi

İç Kontrol ve Ön Mali Kontrol Birimi; İç kontrol sisteminin kurulması, iç kontrol standartlarının uygulanması ve geliştirilmesi konularında çalışmalar yapılması, bu standartlar çerçevesinde eylem planı çalışmalarının koordinasyonu ile ön mali kontrol faaliyetlerinin yürütülmesi görevlerini yerine getirir.

İç Kontrol ve Ön Mali Kontrole İlişkin Usul ve Esaslar gereğince; ön mali kontrol, harcama birimlerinde işlemlerin gerçekleştirilmesi aşamasında yapılan kontroller ile Ön Mali Kontrol Yönergemizde belirtilen Başkanlığımız tarafından yapılan kontrolleri kapsamaktadır. Buna göre aşağıdaki işlemlerin Başkanlığımızca ön mali kontrole tabi tutulması öngörülmüştür.

- ▶ Kanun tasarılarının mali yükünün hesaplanması,
- ▶ Tutarı, mal ve hizmet alımları için 1.000.000 TL ve yapım işleri için 3.000.000 TL'yi aşan taahhüt evrakı ve sözleşme tasarıları (2015 mali yılı için yönergemizde bu limitler mal ve hizmet alımları için 700.000 TL, yapım ihaleleri için 1.300.000 TL, DMO'dan yapılacak alımlar için 750.000 TL, Bilimsel Araştırma Projeleri için 900.000 TL olarak belirlenmiştir.)



- ▶ Kadro dağılım cetvelleri,
- ▶ Geçici işçi pozisyonlarının dağılım cetvelleri,
- ▶ Yan ödeme cetvelleri,
- ▶ Sözleşmeli personel sayı ve sözleşmeleri, olarak belirlenmiştir.

Yukarıda sayılan mali karar ve işlemler ön mali kontrole tabi tutulmak üzere Başkanlığımıza gönderilir. Ön mali kontrol sonucunda görüş yazısı düzenlenir. Yazılı görüşte yapılan kontrol sonucunda mali karar ve işlemin uygun görülüp görülmediği uygun görülmemişse nedenleri açıkça belirtilir. Düzenlenen görüş yazısı ilgili birime gönderilir, ilgili işlem dosyasında saklanır ve bir örneği de ödeme emri belgesine eklenir.

Tahakkuk evrakı ve sözleşme tasarıları en geç on iş günü, kadro dağılım cetvelleri en geç beş iş günü, geçici işçi pozisyonları en geç beş iş günü, sözleşmeli personel sayı ve sözleşmeleri en geç beş iş günü içinde kontrol edilerek sonuçlandırılır.

Ön mali kontrol sonucunda uygun görüş verilmeyen hallerde, harcama yetkilileri tarafından gerçekleştirilen işlemlerin Strateji Geliştirme Daire Başkanlığınca kayıtları tutulur ve aylık dönemler itibarıyla üst yöneticiye bildirilir. Söz konusu kayıtlar iç ve dış denetim sırasında denetçilere de sunulur.

Ön mali kontrole tabi tutulan mali karar ve işlemler, usul ve esaslar gereğince ve de riskli alanlar dikkate alınarak belirlenir. Bu nedenle ön mali kontrole tabi olmayan, Yönergemizin 22. maddesinde belirlenen mali karar ve işlemler de 5018 sayılı Kanununun 60. maddesinde sayılan kontrollere tabi tutulmaktadır.

Birimimiz;

- ▶ Akademik, idari, sözleşmeli, yabancı uyruklu, sürekli ve geçici işçi personel maaşları ile 2547/33. maddeye göre yurt dışı maaşları,

- ▶ Doğum, ölüm, evlenme yardımları, işçi ikramiyeleri, ek dersler, fazla mesailer, burslar, kısmi zamanlı ve stajyer öğrenci ödemeleri,
- ▶ Maliye Bakanlığı tarafından yıllık olarak vize edilen cetvellere uygun çalıştırılacak personel sözleşmeleri (yabancı uyruklu) ile vize alınmaksızın çalıştırılabilecek sözleşmeli personelle yapılacak sözleşmeleri,
- ▶ Üniversitemiz idari personeli, akademik personeli, öğrencileri ve başka kurumlardan nakil gelen kişilerin harcırahları,
- ▶ Ön Ödeme Usul ve Esasları Hakkında Yönetmeliğe göre verilen yolluk avansları ile açılan kredileri ve beklenilmeyecek ivedi ve zorunlu giderler için verilen bütçe içi avansları,
- ▶ Verilen avans ve açılan kredilerin devir ve mahsup işlemleri,
- ▶ Yurtdışı tedavi giderleri ile öğrencilerin tedavi giderleri,
- ▶ Harcama birimlerince gerçekleştirilen mal ve hizmet alımları ile yapım işlerine ilişkin mali karar ve işlemleri,

İlgili mevzuat, yönetmelik, tebliğ ve talimatlarda yer alan usul ve esaslara uygunluk yönünden kontrol etmekte, araştırmalar yaparak görüş bildirmekte, yazışmalar yapmakta, sonuçlandırmakta, harcama birimlerince HYS sisteminden hazırlanan ödeme emirlerini ödeme yapılabilmesi için Muhasebe Kesin Hesap ve Raporlama Birimine göndermektedir.

### 5.3-Muhasebe Kesin Hesap ve Raporlama Birimi

- ▶ Mizan ile yardımcı defterlerin birbiriyle uygunluğunu kontrol etmek
- ▶ KDV, Muhtasar ve Damga Vergisi Beyannamelerini düzenleyerek Vergi Dairesine göndermek
- ▶ Bütçe emanetleri ile ilgili işlemleri yapmak
- ▶ Çek ve ödeme emirlerini düzenlemek
- ▶ Teminat mektuplarının ve nakit teminatların takibini yapmak
- ▶ SGK kesintileri ödemelerini yapmak
- ▶ Personel Daire Başkanlığınca bildirilen fazla mesai, ek ders, ikramiye, yurt dışına giden araştırma görevlilerine ait mecburi hizmet borçlanmalarını yapmak
- ▶ Personele ait icra kesintilerini ilgili icra dairelerine, sendika aidat kesintilerini ilgili sendikalara, kefalet aidatlarını kefalet sandığına aktarmak
- ▶ Yurt depozito ücretlerinin iadesini yapmak, vergi borcu kesintilerini göndermek, SGK borcu kesintilerini, yurtdışı tedavi ücretleri ile avukatlık vekalet ücretlerini ilgililerin hesaplarına aktarmak
- ▶ Su, yakıt vb. gelirlerin takibini yapmak, haftalık gelir cetvelini düzenlemek
- ▶ Muhasebe Yetkilisi Mutemetleri alındı makbuzlarının takibini yapmak, hazine yardımını muhasebeleştirme ve banka işlemlerini yürütmek
- ▶ Yönetim Dönemi Hesabını hazırlamak
- ▶ Kesin Hesabı hazırlamak
- ▶ Taşınır Mal Yönetmeliği gereği muhasebeleşmesi gereken tüm işlemlerin muhasebe kaydının say2000i ortamında tutmak ve TKYS ile uyumunu sağlamak
- ▶ Harcama birimlerinden gelen Ödeme Emri Belgesi ekindeki belgelerin Merkezi Yönetim Harcama Belgeleri Yönetmeliği uyarınca uygunluğunu kontrol etmek ve hak sahiplerine ödeme yapmak
- ▶ BAP, AB, TÜBİTAK, SANTEZ, TUJJB, AFAD, Mevlana ve Tagem projelerine ilişkin muhasebe işlemlerini yapmak



#### 5.4-Stratejik Planlama ve Yönetim Birimi



- ▶ İdarenin stratejik planlama çalışmalarına yönelik bir hazırlık programı oluşturmak, idarenin stratejik planlama sürecinde ihtiyaç duyulacak eğitim ve danışmanlık hizmetlerini vermek veya verilmesini sağlamak ve stratejik planlama çalışmalarını koordine etmek
- ▶ Stratejik planlamaya ilişkin diğer destek hizmetlerini yürütmek
- ▶ İdare faaliyet raporunu hazırlamak
- ▶ İdarenin misyonunun belirlenmesi çalışmalarını yürütmek
- ▶ İdarenin görev alanına giren konularda, hizmetleri etkileyecek dış faktörleri incelemek
- ▶ Yeni hizmet fırsatlarını belirlemek, etkililik ve verimliliği önleyen tehditlere tedbirler almak
- ▶ Kurum içi kapasite araştırması yapmak, hizmetlerin etkililiğini ve yararlanıcı memnuniyetini analiz etmek ve genel araştırmalar yapmak
- ▶ İdarenin üstünlük ve zayıflıklarını tespit etmek
- ▶ İdarenin görev alanıyla ilgili araştırma-geliştirme faaliyetlerini yürütmek
- ▶ İdare faaliyetleri ile ilgili bilgi ve verileri toplamak, tasnif etmek, analiz etmek

#### 6. Yönetim ve İç Kontrol Sistemi

10.12.2003 tarihinde kabul edilerek yasalaşan 5018 sayılı Kamu Mali Yönetimi ve Kontrol Kanununda; iç kontrol sistemi düzenlenerek, Kanunun 55-67.maddelerinde iç kontrolün tanımı, iç kontrolün amacı, kontrolün yapısı ve işleyişi, ön mali kontrol, mali hizmetler birimi, muhasebe hizmeti ve muhasebe yetkilisinin yetki ve sorumlulukları, muhasebe yetkilisinin nitelikleri ve atanması, iç denetim, iç denetçinin görevleri, iç denetçinin nitelikleri ve atanması, İç Denetim Koordinasyon Kurulu ve İç Denetim Koordinasyon Kurulunun görevleri başlıkları altında iç kontrol sistemine ilişkin hükümlere yer verilmiştir. İç kontrol sistemlerinin Kamu İç Kontrol Standartlarına uyumunu sağlamak üzere 27 Nisan 2009 tarihinde Rektörlük Makamından alınan onayla söz konusu süreç başlamıştır. 7 Haziran 2012 tarihinde Eylem Planı hazırlanarak Maliye Bakanlığına gönderilmiştir.

İç kontrol; idarenin amaçlarına, belirlenmiş politikalara ve mevzuata uygun olarak faaliyetlerin etkili, ekonomik ve verimli bir şekilde yürütülmesini, varlık ve kaynakların korunmasını, muhasebe kayıtlarının doğru ve tam olarak tutulmasını, mali bilgi ve yönetim bilgisinin zamanında ve güvenilir olarak üretilmesini sağlamak üzere idare tarafından oluşturulan organizasyon, yöntem ve süreçle iç denetimi kapsayan mali ve mali olmayan diğer kontroller bütünüdür. İç kontrol idarenin amaçlarının gerçekleşmesine yönelik bir yönetim aracıdır. Mali hizmetler birimi iç kontrolün sahibi değildir. Harcama birimleri iç kontrol sistemini sahiplenmeli ve desteklemelidir. Etkin bir iç kontrol sistemi kurmak ve işleyişini sağlamak sorumluluğu Üniversitemiz üst yöneticisi ile diğer yöneticilerine aittir.

İç kontrol sisteminin oluşturulması, uygulanması, izlenmesi ve geliştirilmesi sırasında aşağıda belirtilen bazı temel ilkelerin dikkate alınması uygun olacaktır.

- ⊗ İç kontrol genel anlamda yönetim kontrolü olup; düzenlemeler, prosedürler, süreç akış şemaları ve ön mali kontrol ile birlikte faaliyetlerin yürütülmesinde benimsenen bir yönetim biçimi ve eylemler bütünüdür.
- ⊗ İç kontrol, idarede ayrı bir birim veya görev olmayıp yönetim işleviyle birlikte mevcut sistemlerin ayrılmaz bir parçası niteliğindedir.
- ⊗ İç kontrolün kapsamına, idarenin tüm birimlerindeki mali ve mali olmayan her türlü faaliyet, karar ve işlem girmektedir.
- ⊗ İç kontrol sistemine ilişkin tüm düzenlemeler, yöneticiler ve personel tarafından sistemin yapısının ve işleyişinin tam ve doğru anlaşılmasını sağlayacak şekilde ayrıntılı olmalıdır.
- ⊗ İç kontrol sistemine ilişkin yöntem ve süreçlerin belirlenmesinde risk esaslı bir yaklaşımla Üniversitemizin kendine özgü koşullarının dikkate alınması gerekmektedir.
- ⊗ İç kontrol sisteminin oluşturulması, uygulanması, geliştirilmesi çalışmaları üst yöneticinin liderliği ve gözetiminde Strateji Geliştirme Biriminin teknik desteği ve koordinatörlüğünde ve harcama birimlerinin katılımıyla yürütülecektir.



Başkanlığımız, iç kontrol sisteminin kurulması, standartların uygulanması ve geliştirilmesi konularında çalışmalar yapmakla ve ön mali kontrol görevini yürütmekle görevlendirilmiştir. Ön mali kontrol, harcama birimlerinde işlemlerin gerçekleştirilmesi aşamasında yapılan kontroller ile Başkanlığımız tarafından yapılan kontrolleri kapsamaktadır. Ön mali kontrol süreci, Üniversitemizin gelir, gider, varlık ve yükümlülüklerine ilişkin mali karar ve işlemlerin hazırlanması, yüklenmeye girilmesi, iş ve işlemlerin gerçekleştirilmesi ve belgelendirilmesinden oluşmaktadır. Bu karar ve işlemlerin bütçe, bütçe tertibi, kullanılabilir ödenek, ayrıntılı finansman programı, merkezi yönetim bütçe kanunu ve diğer mali mevzuat hükümlerine uygunluğu, kaynakların etkili, ekonomik ve verimli bir şekilde kullanılması kontrollerinden oluşmaktadır.

Harcama birimlerinde işlemlerin gerçekleştirilmesi aşamasında yapılacak asgari kontroller, mali hizmetler birimi tarafından ön mali kontrole tabi tutulacak karar ve işlemlerin usul ve esasları ile ön mali kontrole ilişkin standart ve yöntemler Maliye Bakanlığınca belirlenmiştir. Kamu idareleri, bu standart ve yöntemlere aykırı olmamak şartıyla bu konuda düzenleme yapabilmektedir. Üniversitemizde de bu konu ile ilgili düzenleme yapılmış ve 21.03.2007 tarihli Rektörlük makamınca ön mali kontrol yönergemiz onaylanmıştır. Yönergenin 11. maddesinde ön mali kontrole tabi mali karar ve işlemler belirlenmiş olup limitler her mali yılda güncellenmektedir. Ön mali kontrole tabi olmayan mali karar ve işlemler yönergemizin 22. maddesinde sayılmıştır. Ancak, bu harcamalar ödeme aşamasında 5018 sayılı Kanunun 61. maddesinde sayılan kontrollere Başkanlığımızca tabi tutulmaktadır.

Ön mali kontrol sonucunda, uygun görüş verilip verilmemesi danışma ve önleyici niteliğe haiz olup, mali karar ve işlemlerin harcama yetkilisi tarafından uygulanmasında bağlayıcı değildir. Uygun görüş verilmediği halde harcama yetkilisi tarafından uygulanan herhangi bir mali karar ve işlem üniversitemizde gerçekleştirilmemiştir. Gerçekleşen tüm işlemlerin kayıtları Başkanlığımızca tutulup üst yöneticiye bildirilmekte, iç ve dış denetim sırasında denetçilere sunulmaktadır.

## 2. BÖLÜM

### AMAÇ ve HEDEFLER

#### A. BİRİMİN AMAÇ ve HEDEFLERİ

Başkanlığımızın ana stratejileri aşağıdaki gibi belirlenmiştir.

##### 1. Birim kapasitesinin güçlendirilmesi ve geliştirilmesi

- Üniversitemiz faaliyetlerinin yerine getirilmesinde Başkanlığımızın önemine yönelik farkındalığın sağlanması
- Görev, yetki ve sorumlulukların açık olarak tanımlanması
- Görevin gerektirdiği normlar çerçevesinde davranılması
- Hizmet kalitesinin artırılması
- Değişikliklerin takip edilmesi
- Yapılan iş ve işlemlerin bilincinde olunması
- Çalışmaların belli bir disiplin içerisinde yürütülmesi
- Etik kuralların bilinmesi ve uygulanması
- Üniversitemizin yararına yönelik her türlü tutum ve davranış içerisinde örnek bir Başkanlık olunması

##### 2. Kaynakların etkili, ekonomik ve verimli kullanılmasının sağlanması

- Kıt kaynakların daha öncelikli ihtiyaçlara tahsisinin sağlanması
- Kaynaklarımızın rasyonel kullanılmasının sağlanması
- Mali mevzuatlara uygun olmayan iş ve işlemlerin önlenmesi
- Belirlenmiş kural ve standartlara uyulması
- Adil ve dürüst bir görev anlayışının benimsenmesi
- İşlemlerin gerçekleştirilmesinde çözüm odaklı hareket edilmesi
- Mevcut kaynakların en yüksek düzeyde hizmet çıktısı için kullanılması

##### 3. Mali saydamlığın sağlanması ve etkin raporlama

- Yetki ve sorumlulukların kullanılmasında ilgili mercilere karşı hesap verebilir olunması
- Faaliyetler ile ilgili bilgilerin açık ve anlaşılır biçimde kamuoyuyla paylaşılır olması
- Mali bilgilerin güvenilir olması ve ilgili raporların zamanında kamuoyuna duyurulması
- 

##### 4. Ölçme, değerlendirme sisteminin geliştirilmesi

- Amaç ve hedeflerin tutarlılık ve uygunluğunun analizi
- Yapılan hizmetlerin hedeflenen sonuçlarla ne ölçüde uyumlu olduğunun izlenmesi
- Sonuçların gözden geçirilmesine ve değerlendirilmesine yönelik mekanizmanın oluşturulması
- Belirlenen hedeflere ulaşma sonucunun takip edilmesi ve raporlanması
- İzleme ve değerlendirme süreci faaliyetlerinin sürekli olarak iyileştirilmesi

### 5. İnsan kaynaklarının geliştirilmesi ve paydaşlarla bilgi alışverişi yapılması

- Performansa yönelik ödüllendirme sisteminin yaygınlaştırılması
- Çalışanlarımızın niteliğini daha da arttıracak faaliyetlerin yürütülmesi
- İşe yönelik becerilerin geliştirilmesi
- Hizmet içi eğitime önem verilmesi ve olanak tanınması
- Uygulamalar ve mevzuatlar konusunda harcama birimlerine bilgi aktarımına devam edilmesi
- Başkanlığımız web sayfasında yayınlanan bilgi ve duyuruların güncelliğinin sağlanması
- Bilgi ve deneyimlerin paylaşılması

## B. TEMEL POLİTİKALAR ve ÖNCELİKLER

Strateji Geliştirme Daire Başkanlıkları kamu kurum ve kuruluşlarının daha etkin çalışmasını sağlamak ve öngörülebilir bir kamu idaresi oluşturma çalışmalarının ürünüdür. Kurulduğu günden bugüne kadar ülke çapında Strateji Geliştirme Daire Başkanlıkları kamu kurumlarında varolan büyük bir boşluğu doldurmuş, kamuda toplam kalite yönetim anlayışının ve bu itibarla verimliliğin artmasının en önemli taşıyıcılarından biri olmuştur.

Çağdaş bir kamu yönetimi kurmanın birinci koşulu geleceğe dönük politikalar üretebilmekten geçer. Strateji Geliştirme Daire Başkanlıkları, bu politikalar doğrultusunda kamu kaynaklarının etkili, ekonomik ve verimli kullanılmasında, etkin denetim mekanizmalarıyla faaliyet sonuçlarının ölçülüp değerlendirilmesinde, sonuçların kamuoyuyla paylaşılmasında rehber rolü üstlenmiştir.

Bu anlayışlar doğrultusunda 5018 sayılı Kamu Mali Yönetimi ve Kontrol Kanunu, Onuncu Kalkınma Planı, Orta Vadeli Mali Plan, Orta Vadeli Program, Yılı Bütçe Kanunu ile Üniversitemiz Stratejik Planı (2011-2016) Başkanlığımızca rehber olarak kullanılmaktadır.

## 3. BÖLÜM

## FAALİYETLERE İLİŞKİN BİLGİ ve DEĞERLENDİRMELER

## A. MALİ BİLGİLER

## 1. Bütçe Uygulama Sonuçları

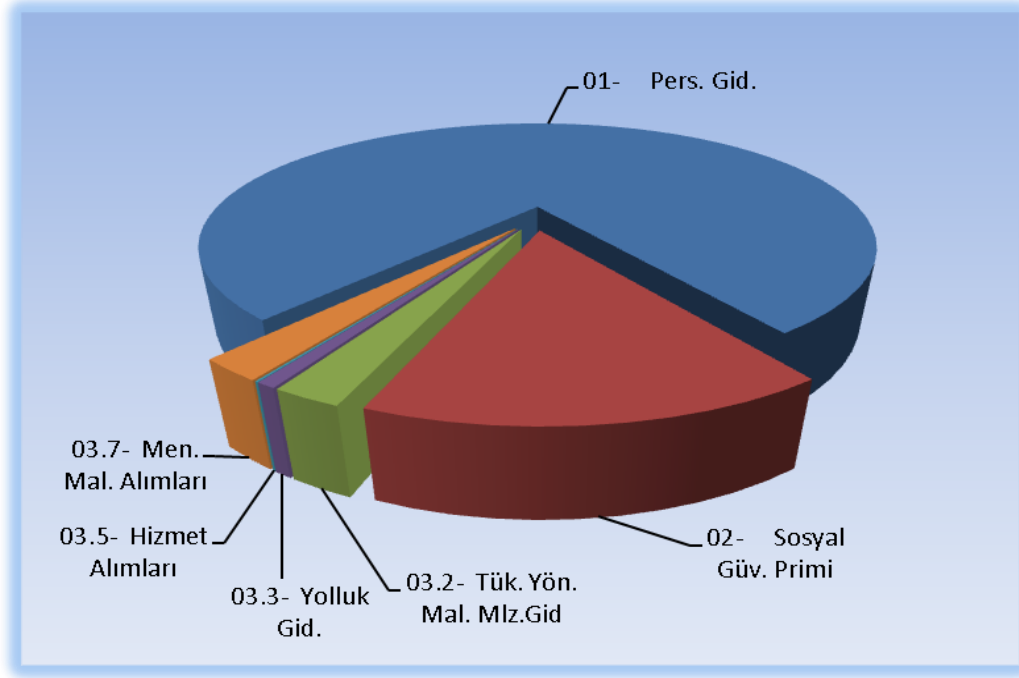
Aşağıdaki tabloda 2015 yılında tertip bazında Başkanlığımıza tahsis edilen ödenekler ve harcama miktarları ile harcamaların toplam harcama içindeki payları yer almaktadır.

Tablo: 8

Tertip	KBÖ	Eklene	Toplam Ödenek	Harcama	Kalan	Harcama Oranı %
01- Personel Gid.	1.469.000	90.000	1.559.000	1.558.306	694	99,96
02- Sosyal Güv.Primi	258.000	39.000	297.000	296.104	4.154	99,70
03.2- Tük.Yön. Mal ve Malz. Alımı	36.000	10.000	46.000	45.987	13	99,97
03.3- Yolluk Gid.	4.000	10.000	14.000	13.388	1.394	95,63
03.5- Hizmet Alımları	4.000	30.000	34.000	1.917	2.489	5,64
03.7- Men. Mal. Al.	6.000	40.000	46.000	45.602	50	99,13
<b>Toplam</b>	<b>1.777.000</b>	<b>219.000</b>	<b>1.996.000</b>	<b>1.961.304</b>	<b>34.696</b>	<b>98,26</b>

Tablo: 9

Tertip	Harcama	Toplam Harcamaya Oranı %
01-Personel Gid.	1.558.306	79,45
02-Sosyal Güv. Primi	296.104	15,10
03.2- Tük. Yön. Mal. Mlz.Gid	45.987	2,34
03.3-Yolluk Gid.	13.388	0,68
03.5-Hizmet Alımları	1.917	0,10
03.7-Men. Mal. Alımları	45.602	2,33
<b>Toplam</b>	<b>1.961.304</b>	<b>100,00</b>



## 2. Temel Mali Tablolara İlişkin Açıklamalar

Başkanlığımızın giderlerini karşılamak amacıyla 2015 mali yılında tahsis edilen 1.777.000 TL'lik başlangıç ödeneğimize yıl içinde 219.000 TL ödenek eklenmiştir. Eklenen ödeneğin 90.000 TL'lik kısmı Personel Giderleri için, 39.000 TL'lik kısmı Sosyal Güvenlik Kurumlarına Devlet Primi Giderleri için, 10.000 TL'lik kısmı Tüketime Yönelik Mal ve Malzeme Alımları, 30.000 TL'lik kısmı Hizmet Alımları için, 40.000 TL'lik kısmı Menkul Mal, Gayrimaddi Hak Alım, Bakım ve Onarım Giderleri için eklenmiştir. Yılsonu toplam harcamamız 1.961.304 TL olarak gerçekleşmiştir.

## 3. Mali Denetim Sonuçları

2015 yılına ait hesap ve işlemlerimiz için, Sayıştay Başkanlığınca herhangi bir bulgu tespiti bildirilmemiştir.

## B. PERFORMANS BİLGİLERİ

### 1. Faaliyet ve Proje Bilgileri

#### 1.1. İdari Hizmetler

##### 1.1.1 Bütçe ve Performans Programı Birimi

Üniversitemiz 2015 Mali Yılı Bütçe Teklifinin hazırlanabilmesi için harcama birimlerinden Başkanlığımıza gelen birim bütçe tekliflerinin Bütçe Hazırlama Rehberi, Orta Vadeli Program, Orta Vadeli Mali Plan ve Yatırım Programı Hazırlama Rehberine uygunlukları incelenmiş ve bu doğrultuda üniversitemiz 2015 Mali Yılı Bütçe Teklifi ile 2015 Yılı Performans Programı hazırlanarak Maliye Bakanlığına, yatırım programı teklifi Kalkınma Bakanlığına gönderilmiştir.

Ayrıca, üniversitemiz yatırım programı hazırlıkları koordine edilmiş ve yıllık yatırım değerlendirme raporu hazırlanmıştır. 2014 Yılı İdare Faaliyet Raporu ile 2014 Yılı Birim Faaliyet Raporu hazırlanarak kamuoyuyla paylaşılmıştır.

2015 mali yılı için hazırlanan ayrıntılı finans programı icmali Maliye Bakanlığına gönderilmiştir. Maliye Bakanlığınca vize edilen ayrıntılı finans programı icmaline uygun olarak Başkanlığımızca detay ayrıntılı finans programı hazırlanarak üst yönetici onayıyla Maliye Bakanlığına bilgi verilmiş ve e-bütçe sistemi üzerinden onaylanarak üniversitemiz ödeneklerinin kullanılabilir hale gelmesi sağlanmıştır.

2015 mali yılı ayrıntılı finans programına göre serbest bırakılan ödenekler dahilinde her üç ayda bir harcama birimleri bazında ödenek gönderme belgeleri Başkanlığımızca düzenlenip onaylanmıştır.

Üniversitemiz bütçe işlemleri, harcama birimleriyle koordinasyon sağlanarak bütçe kanunu hükümleri ve Maliye Bakanlığınca yürürlüğe konulan düzenlemelere göre e-bütçe sistemi üzerinden gerçekleştirilmiştir. Bütçenin uygulanması ile ilgili olarak harcama birimlerine gerekli destek sağlanmış ve harcama birimi bazında bütçe gerçekleştirmeleri izlenmiştir.

Yatırım Projelerine ait bütçe işlemleri üst yönetici onayıyla gerçekleştirilmiştir.

Birimimizce 2015 yılı içerisinde yapılan bütçe işlemleri aşağıdaki tabloda yer almaktadır.

Tablo: 10

Bütçe İşlemleri ve Sayıları	
Bütçe işlemi	İşlem Sayısı
Aktarma	11
Ekleme	90
Ödenek Gönderme Belgesi	412
Tenkis	105

### 1.1.2 İç Kontrol ve Ön Mali Kontrol Birimi

İç Kontrol ve Ön Mali Kontrole İlişkin Usul ve Esaslarda, harcama birimlerinde süreç kontrolü yapılması, ödeme emri belgesi ve eklerinde ön mali kontrol yapılması ile Başkanlığımızca ön mali kontrole tabi tutulması öngörülmüştür.

İç Kontrol ve Ön Mali Kontrole İlişkin Usul ve Esaslar Çerçevesinde 2015 yılında da üniversitemize ait ödeme emirleri ön mali kontrole tabi tutulmuştur. Ayrıca aynı çerçevede uygun görüş verilen sözleşme tasarısı sayısı ise 9 adettir.

Üniversitemiz “Kamu İç Kontrol Standartlarına Uyum Eylem Planı” çalışmaları Rektörlük Makamından alınan onayla başlatılmış, 2011 yılı içerisinde Başkanlığımız koordinatörlüğünde, üst yönetim ve harcama birimlerinin katılımıyla konu ile ilgili bilgilendirme toplantıları yapılmıştır. Katılımcı yöntemlerle hazırlanması amaçlanan “Kamu İç Kontrol Standartlarına Uyum Eylem Planı” ilgili birimlerin katkılarıyla hazırlanmıştır. 7 Haziran 2012 tarihinde Maliye Bakanlığına gönderilmiştir. 28 Temmuz 2015 tarihinde Üniversitemiz Kamu İç Kontrol Standartlarına Uyum Eylem Planı revize edilmiş, öngörülen eylemlerin gerçekleşme sonuçlarını da içeren eylem planı Maliye Bakanlığına gönderilmiş ve Başkanlığımız web sayfasında yayınlanmıştır.

Başkanlığımız web sayfasında duyurulan “İç Kontrol Standartları Uyum Eylem Planı” standartları çerçevesince ve Başbakanlık İdareyi Geliştirme Başkanlığınca istenilen “Birim Kimlik Kodları” kullanılmasına başlanmıştır.

### 1.1.3 Muhasebe Kesin Hesap ve Raporlama Birimi

2015 yılına ait birimimizce yapılan işlemlere ilişkin veriler aşağıdaki tablolarda ayrıntılı biçimde verilmiştir. 2015 yılı Aralık ayı yevmiye sayısı 5.928 olup toplam yevmiye sayısının % 14,39'nu oluşturmaktadır.

Tablo: 11

Yevmiye Türleri	2015 Yılı Verileri
Avans ve Kredi Yevmiye Sayısı	720
Kişi Borçları Yevmiye Sayısı	843
Taşınır İşlem	1.580
Yılsonu İşlemleri Yevmiye Sayısı	800
Personel Giderleri Yevmiye Sayısı	6.225
Santez Projeleri Yevmiye Sayısı	1.690
TÜBİTAK Projeleri Yevmiye Sayısı	6.270
AB Projeleri Yevmiye Sayısı	6.213
BAP Projeleri Yevmiye Sayısı	2.200
Mal-Hizmet-Yapım İşleri Yevmiye Sayısı	3.400
Diğer (Tahsilat vb.)	12.032
<b>2015 Yılı Son 3 Aylık Dönem ve Yılsonu Toplam Yevmiye Sayıları</b>	<b>2015 Yılı Verileri</b>
Ekim Ayı Yevmiye Sayısı	2.995
Kasım Ayı Yevmiye Sayısı	3.553
Aralık Yevmiye Sayısı	5.928
<b>Yıllık Toplam Yevmiye Sayısı</b>	<b>41.173</b>

Tablo: 12

İşin Niteliği	2015 Yılı Verileri
Giden Evrak Sayısı	818
Kesilen Çek Sayısı	340
Gönderme Emri Sayısı	293
Emanetler Sayısı	12.624
Bütçe Emaneti Sayısı	228
Alınan Teminat Mektubu	315
İade Edilen Teminat Mektubu	387

Harcama Birimlerimizin 2015 yılı taşınır yönetim hesabı cetvelleri konsolide edilmiş, idaremizin “Taşınır Kesin Hesap Cetveli” ve “Taşınır Hesabı İcmal Cetveli” düzenlenerek üniversitemizin taşınır kesin hesabı mevzuatın öngördüğü şekilde hazırlanmıştır.

## 1.2. Faaliyet Bilgileri

Tablo: 13

Başkanlığımız Personelinin Katıldığı Faaliyetler			
Faaliyet Türü	Faaliyet Tarihi ve Yeri	Faaliyet Konusu	Katılımcı Sayısı
Eğitim	03.03-19.06.2015 Ankara	İdari Personel Gelişim Programı 2	5
Eğitim	09-12.03.2015 Afyon	Merkezi Yönetim Muhasebe Yönetmeliği	2
Eğitim	16-27.03.2015 Antalya	Mali Hizmetler Uzmanları Eğitimi	7
Eğitim	05-11.04.2015 Afyon	Taşınır Kayıt Yönetim Sistemi	2
Toplantı	02-04.04.2015 İzmir	Teknoloji Transfer Ofislerinin İşleyişi	1
Toplantı	06-10.05.2015 Mardin	Kamu İç Kontrol Sistemi	1
Toplantı	29.06.2015 Ankara	Bütünleşik Kamu Mali Yönetim Bilişim Sistemi Projesi	1
Eğitim	19-23.10.2015 Antalya	KBS Ürün Geliştirme	2
Eğitim	22-28.10.2015 Antalya	KİK Eğitim Mevzuatı	1
Eğitim	11-30.11.2015 Ankara	Temel İş Sağlığı ve Güvenliği Eğitimi	47
Seminer	19-22.11.2015 Kıbrıs	İdari Personel Gelişim Programı 2	3
Eğitim	11-15.12.2015 Afyon	İhale Mevzuatı, Kıdem Tazminatı	1



## 4. BÖLÜM

### KURUMSAL KAPASİTENİN DEĞERLENDİRİLMESİ

#### A. ÜSTÜNLÜKLER

- Öğrenmeye açık, genç ve dinamik çalışanlara sahip olmak
- Sorunları hızlı ve doğru biçimde çözümlen birim olmak
- Rehberlik ve danışmanlık hizmetlerinde etkin olmak
- Verilen hizmet faaliyetlerinde paylaşımcı olmak
- Üst yönetici adına denetleyici birim olmak
- Bilgi ve teknolojik kaynaklarımızın yeterli olması
- Diğer birimlere göre kanunlara ve mevzuata hâkim olmak
- Çözüm üreten birim olmak
- İşbirliği anlayışı ile çalışmak
- Sabırlı ve özverili çalışanlar
- Etik değerlere saygılı olmak
- Katılımcı yönetim
- Görevde yükselmenin sınava tabi olması

#### B. ZAYIFLIKLAR

- Fiziksel çalışma alanımızın yetersizliği
- Kullanılan programlar arası otomasyon sisteminin kurulamaması
- Hizmet içi eğitim yetersizliği
- Görev tanımlamalarının eksik olması
- Mali mevzuat ile ilgili yayın aboneliklerinin olmaması
- Koordinasyon eksikliği
- Toplantı salonu, dinlenme odası vb. fiziki alanların olmaması
- Performansa dayalı ödüllendirme sisteminin olmaması

#### C. DEĞERLENDİRME

- Başkanlığımız bünyesindeki birimlerin fiziki mekân olarak farklı iki kata dağılmış olması nedeniyle birimler arası iletişim zayıflığı bulunmaktadır. Ayrıca mevcut çalışma alanlarının yetersizliği de yer sıkıntısı yaratmakta, bu durum çalışanların işe yoğunlaşmalarını zayıflatmaktadır. Başkanlığımız fiziki mekânlarının bir bölümünün, mimari proje desteğiyle yeniden düzenlenmesi ve bu çerçevede bir toplantı odası oluşturulması gerekmektedir.
- Başkanlığımızca kullanılan çeşitli yazılım programlarının birbiriyle bağlantısı bulunmamaktadır. Söz konusu programlar arasında entegrasyonun sağlanması halinde veriler arasında da birlik kurulacağı için, verilerin daha doğru ve güvenilir olması, işlemlerin de daha hızlı biçimde yürütülmesi sağlanacaktır.
- Başkanlığımızca yürütülen faaliyetlerin niteliği göz önüne alındığında personelimizin bilgi birikimini ve alanlarındaki uzmanlık düzeylerini artırmaya yönelik eğitim, kurs veya seminerlere katılımlarının sağlanması yararlı olacaktır.

## 5. BÖLÜM

### ÖNERİ ve TEDBİRLER

- Birimimizdeki iş yükü ağırlığının dikkate alınarak çalışanlarının özlük haklarının iyileştirilmesinin sağlanması
- Çalışanların verimini arttırmaya dönük eğitimlerin sürdürülmesi ve seminerlere katılımın sağlanması
- Birimler arası işbirliği ve bilgilendirmenin artırılması
- Çalışma ortamının yeniden yapılandırılarak personelin daha verimli çalışabileceği mekânların oluşturulması

## EKLER

**İÇ KONTROL GÜVENCE BEYANI**

Harcama yetkilisi olarak yetkim dahilinde;

Bu raporda yer alan bilgilerin güvenilir, tam ve doğru olduğunu beyan ederim.

Bu raporda açıklanan faaliyetler için idare bütçesinden harcama birimimize tahsis edilmiş kaynakların etkili, ekonomik ve verimli bir şekilde kullanıldığını, görev ve yetki alanım çerçevesinde iç kontrol sisteminin idari ve mali kararlar ile bunlara ilişkin işlemlerin yasallık ve düzenliliği hususunda yeterli güvenceyi sağladığını ve harcama birimimizde süreç kontrolünün etkin olarak uygulandığını bildiririm.

Bu güvence, harcama yetkilisi olarak sahip olduğum bilgi ve değerlendirmeler, iç kontroller, iç denetçi raporları ile Sayıştay raporları gibi bilgim dahilindeki hususlara dayanmaktadır.

Burada raporlanmayan, idarenin menfaatlerine zarar veren herhangi bir husus hakkında bilgim olmadığını beyan ederim.

Ankara  
29.01.2016

Ersin TATLI  
Strateji Geliştirme  
Daire Başkanı